



**Handbuch
Einzelplatzinstallation
Scia Engineer 2013**

All information in this document is subject to modification without prior notice. No part of this manual may be reproduced, stored in a database or retrieval system or published, in any form or in any way, electronically, mechanically, by print, photo print, microfilm or any other means without prior written permission from the publisher. Scia is not responsible for any direct or indirect damage because of imperfections in the documentation and/or the software.

© Copyright 2013 Nemetschek Scia nv. All rights reserved.

Release: Scia Engineer 2013
 Handbuch: Installationsleitfaden
 Revision: 05/2013

Nemetschek Scia Niederlassungen		
<p>Zentrale Belgien Nemetschek Scia nv Industrieweg 1007 B-3540 Herk-de-Stad Tel.: +32 13 55 17 75 Fax: +32 13 55 41 75 E-mail: info@scia-online.com</p> <p>Kundendiensttelefon CAE (Scia Engineer) Tel: +32 13 55 09 90</p> <p>CAD (Allplan) Tel: +32 13 55 09 80</p> <p>CIM (Scia Steel, Scia Steel Manager) Tel: +32 13 55 09 70</p> <p>Beton (Precast-Manager) Tel: +32 13 35 03 15</p> <p>Support Email: support@scia-online.com</p> <p>Österreich Scia Datenservice Ges.m.b.H Dresdnerstrasse 68/2/6/9 A-1200 Wien Tel.: +43 1 7433232-11 Fax: +43 1 7433232-20 info@scia.at</p> <p>Support Tel: +43 1 7433232-12 E-mail: support@scia-online.com</p> <p>Brasilien Nemetschek do Brasil Software Ltda Rua Funchal, 418 - 35º andar Vila Olímpia - E-Tower São Paulo, SP 04551-060 Brasil Tel: +55 11 3521-7155 Fax: +55 11 3521-7070 E-mail: brasil@scia-online.com</p>	<p>Tschechische Republik Nemetschek Scia s.r.o. Evropská 2591/33E 160 00 Prag 6 Tel.: +420 226 205 600 Fax: +420 226 201 673 E-mail: info.praha@scia.cz</p> <p>Nemetschek Scia s.r.o. Slavickova 1a 638 00 Brno Tel.: +420 530 501 570 Fax: +420 226 201 673 E-mail: info.brno@scia.cz</p> <p>Finnland Nemetschek Scia Finland Linnoitustie 5 FI-02600 ESPOO Tel.: +358 207 698 600 Fax: +358 207 - 698 699 Email: finland@scia-online.com</p> <p>Frankreich Nemetschek Scia sarl 10, Rue du Roubaix FR-59100 Roubaix France Tel.: +33 3.28.33.28.67 Fax: +33 3.28.33.28.69 france@scia-online.com Agance commerciale: Tour d'Asnières Sis 4 Avenue Laurent Cély F-92660 Asnières-sur-Seine</p> <p>Deutschland Scia Software GmbH Emil-Figge-Strasse 76-80 D-44227 Dortmund Tel.: +49 231/9742586 Fax: +49 231/9742587 info@scia.de</p>	<p>Niederlande Nemetschek Scia bv Kroonpark 10 NL- 6831 GV Arnhem Tel.: +31 26 320 12 30 Fax: +31 26 320 12 39 info@scia.nl</p> <p>Slowakei Nemetschek Scia s.r.o. Topol'ová 8 SK - 010 03 Žilina Tel.: +421 415 003 070-1 Fax: +421 415 003 072 info@scia.sk</p> <p>Spanien MP Scia INGENIERIA sl C/La Fuente 25 A ES-28710 El Molar (Madrid) Tel.: +34 627559030 spain@scia-online.com</p> <p>Schweiz Nemetschek Scia Switzerland Dürenbergstr. 24 CH-3212 Gurmels Tel.: +41 26 341 74 11 Fax: +41 26 341 74 13 info@scia.ch</p> <p>VAE Nemetschek Scia Middle East Dubai Silicon Oasis HQ Building P.O. Box 341041, Dubai, U.A.E. Tel.: +971 4 5015744 Fax: +971 4 5015777 uae@scia-online.com</p> <p>USA Nemetschek Scia North America 7150 Riverwood Drive Columbia, MD (USA) Tel.: +1 443-542-0638 Fax: +1 410-290-8050 usa@scia-online.com</p>

Inhaltsverzeichnis

Inhaltsverzeichnis	4
1. Einführung.....	5
1.1 Willkommen.....	5
1.2 Systemanforderungen.....	5
2. Einzelplatzinstallation.....	7
2.1 Installation von Scia Engineer.....	7
2.2 Starten von Scia Engineer	10
2.2.1 Scia Engineer wird gestartet	10
2.2.2 Scia Engineer startet nicht sofort	10
2.2.3 Update.....	12
2.3 Erweitern der Donglelizenz.....	12
2.4 Gebrauch mehrerer Dongle	13
3. Deinstallation von Scia Engineer	14
3.1 Deinstallation mit Windows-Systemsteuerung	14
3.2 Deinstallation ohne Windows-Systemsteuerung.....	16
4. Troubleshoot	17
4.1 Sprachmodul nicht vorhanden	17
4.2 Importieren der Lizenz ist nicht möglich.	17
4.3 Benutzerkontensteuerung	19
4.4 Scia Engineer 2013 auf Windows 8	19

1. Einführung

1.1 Willkommen

Willkommen in der Installationsanleitung zu Scia Engineer. Scia Engineer ist ein unter Windows XP, Windows Vista und Windows 7 laufendes Berechnungsprogramm mit einem großen Anwendungsgebiet: von Nachweisen für einfache Rahmen bis zur fortgeschrittenen Planung und Bemessung komplexer Projekte mit Stahl, Beton, Holz usw.

Das Programm ermöglicht das Berechnen von 2D- und 3D-Rahmen einschließlich der Profilmachweise und Verbindungsprüfungen von Stahlkonstruktionen. Außer Rahmen werden auch Plattenstrukturen und erweiterte Betonberechnungen unterstützt.

Dieses Handbuch leitet Sie durch das Installieren der Anwendung für eine Einzelplatzinstallation.

Die Anleitung endet mit der Deinstallationsroutine in Kapitel 3 und einem Troubleshoot über mögliche Fehlermeldungen in Kapitel 4.

1.2 Systemanforderungen

Zum Installieren von Scia Engineer muss Ihr System folgende Anforderungen erfüllen:

Hardware

Processor	Pentium IV - 3Ghz (empfohlen: CoreDuo2 3 Ghz und höher)
RAM	2 GB (empfohlen: > 4 GB)
Grafikkarte	256 MB, OpenGL fähig
Freier Speicherplatz auf Festplatte für die Installation	5GB
Minimale Auflösung	1280 x 800

Software

Scia Engineer auf
Macintosh

Um Scia Engineer auf Mac OS X benutzen zu können, benötigen Sie Virtualisierungssoftware. Parallel-Desktop 7 wird empfohlen. Wenn Parallel-Desktop 7 benutzt wird, wird ein Windows OS als eine virtuelle Maschine installiert und Windows Applikationen werden neben Mac OS X Applikationen benutzt. So hat der Anwender zwei OS zur gleichen Zeit.

Einzelplatz-Installation

Windows XP 32 bit
Windows Vista 32/64 bit
Windows 2003 server 32 bit
Windows 2008 server 64 bit
Windows 2012 server 64 bit
Windows 7 32/64 bit
Windows 8 32/64 bit

Sie sollten das letzte Service Pack für das Betriebssystem installieren.

Netzwerkschutz

Windows XP 32 bit
Windows Vista 32/64 bit
Windows 2003 server 32 bit
Windows 2008 server 64 bit
Windows 2012 server 64 bit
Windows 7 32/64 bit
Windows 8 32/64 bit

Sie sollten das letzte Service Pack für das Betriebssystem installieren.

Allplan

Scia Engineer 2013 ist nur kompatibel mit:

Allplan 2009.0
Allplan 2011.1
Allplan 2012.0
Allplan 2013.0

Allplan Precast 2010.0

Sie müssen Allplan vor Scia Engineer installieren, da ansonsten die korrekte Installation des Allplan-Patch nicht immer möglich ist.

Revit

Scia Engineer 2013 ist nur kompatibel mit:
Revit 2013

Die Revitschnittstelle ist online verfügbar
www.nemetschek-scia.com/revit

Etabs

Scia Engineer 2013 ist kompatibel mit
Etabs 9.2

IFC

Scia Engineer 2013 ist nur kompatibel mit
IFC version 2x3

SDNF

Scia Engineer 2013 ist nur kompatibel mit
Version 2.0 und Version 3.0

Tekla

Scia Engineer 2013 ist nur kompatibel mit:
Tekla Version 15, 16, 17, 18 und 19.0 – 32bit

Auf 32bit OS als auch auf 64bit OS.

2. Einzelplatzinstallation

2.1 Installation von Scia Engineer

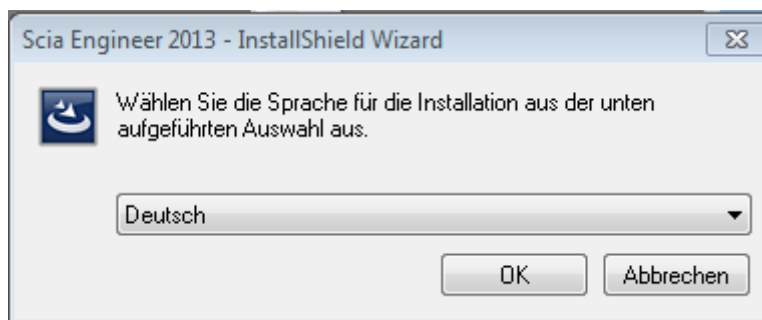
1. Sie können die Installation über das Web-Setup von unserer Seite ausführen:

Gehen Sie auf unsere Downloadseite:

<http://update.nemetschek-scia.com/>

und starten Sie das Web-Setup.

2. Wählen Sie im nun angezeigten Dialogfeld die Setup-Sprache:



Die hier gewählte Sprache wird auch für die Hilfedateien von Scia Engineer eingestellt.

3. Das Begrüßungsfenster der Installation wird geöffnet. Klicken Sie zum Fortfahren auf **Weiter**.
4. Geben Sie im Dialog **Benutzerinformationen** Benutzer- und Firmennamen ein. Der Firmenname wird automatisch in Scia-Engineer-Dokumenten verwendet. Drücken Sie **[Weiter]**.

Wählen Sie im Dialog **Zielpfad wählen** den Ordner, in dem die Dateien installiert werden sollen. Normalerweise wird der Zielordner im Ordner „Programme“ angelegt. Wir empfehlen Ihnen, die Vorgabe zu übernehmen.



Drücken Sie **[Weiter]**.

Im Dialog **Setup-Typ** können Sie die gewünschte Installationsvariante auswählen.

Hinweis

Bei Auswahl von „Standard“ werden NICHT alle Sprachmodule installiert, sondern nur die gewählte Sprache und Englisch. Wenn Sie weitere Sprachen installieren möchten, müssen Sie den Punkt „Benutzerdefiniert“ wählen.

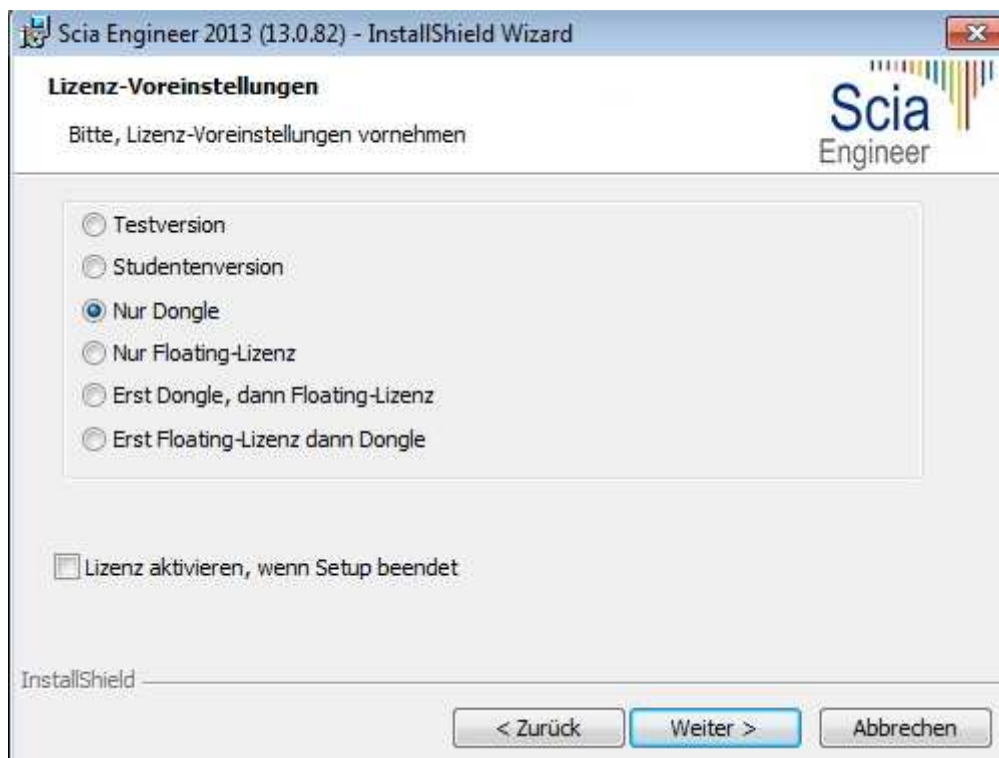
Um eine andere Sprache für die Programmumgebung von Scia Engineer wählen zu können, müssen zwei Voraussetzungen erfüllt sein:

- Die gewünschte Sprache muss installiert sein.
- Das erforderliche Sprachmodul muss im Dongle oder auf dem Server aktiv (freigeschaltet) sein.

Um Plug-ins für Scia Engineer zu installieren, müssen Sie diese in der benutzerdefinierten Installationsvariante auswählen.

Folgende Plug-ins stehen zur Verfügung: Plug-in für Tekla Structures, Plug-in für Revit Structure, CADS RC Link Designer, BS2000, Pipeline-Assistent, Verbundbalken, Verbundstützen, Arcelor-Mittal-Kassettenbalken.

5. Im Dialog **Lizenz-Voreinstellungen** müssen Sie nun die Schutzeinstellungen festlegen.



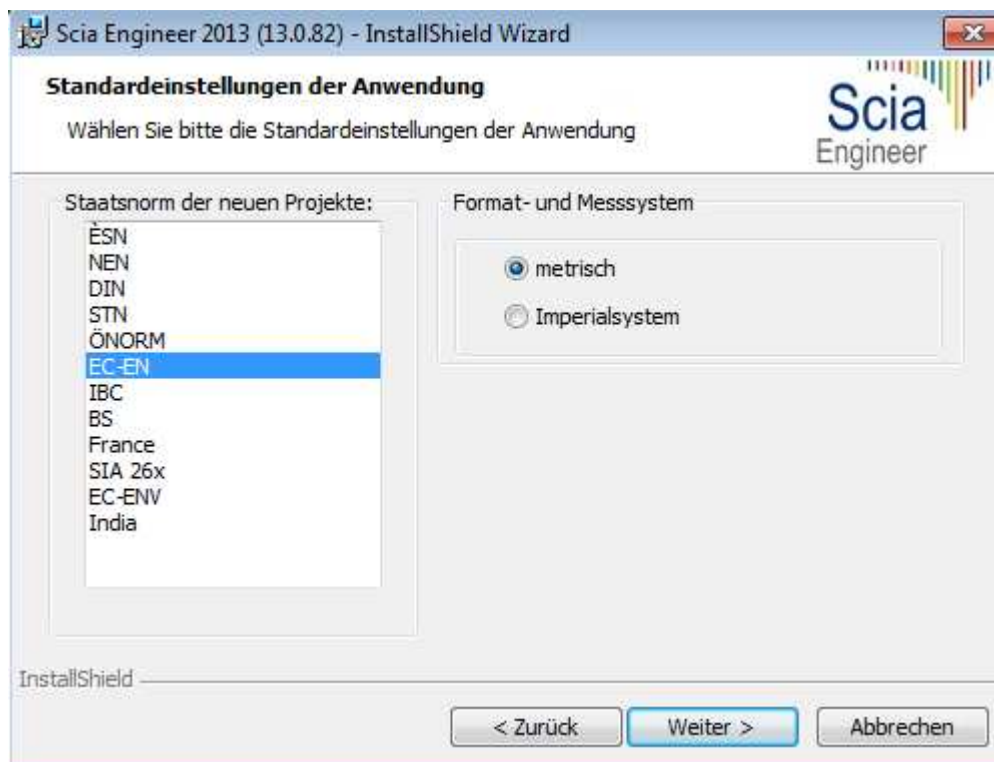
- Wählen Sie **Nur Dongle**.
- Aktivieren Sie die Option **Lizenz aktivieren, wenn Setup beendet**. Dadurch wird die Lizenzdatei automatisch aktualisiert, wenn der Dongle am Computer angesteckt ist.
- Wenn der Dongle nicht an den PC angeschlossen ist, können Sie das Programm auch installieren. Deaktivieren Sie in diesem Fall die Option **Lizenz aktivieren, wenn Setup beendet**

Klicken Sie zum Fortfahren auf **Weiter**.

Hinweis

Wenn Sie einen Dongle in Verbindung mit einer FlexNET-Netzlizenz verwenden, können Sie zwischen den Optionen „Erst Dongle, dann Floating-Lizenz“ und „Erst Floating-Lizenz dann Dongle“ wählen.

1. Im Dialog **Standardeinstellungen der Anwendung** legen Sie die zu verwendende Staatsnorm und das Formatsystem fest.



Drücken Sie **[Weiter]**.

Das abschließende Fenster fasst die gewählten Einstellungen zusammen. Klicken Sie zum Starten der Installation auf **Installieren**

Nach dem Installieren wird gemeldet, dass Scia Engineer erfolgreich installiert wurde. Klicken Sie zum Beenden der Installation auf **Fertig stellen**.

2.2 Starten von Scia Engineer

Doppelklicken Sie auf die Verknüpfung **Scia Engineer 2013.0**, um das Programm aufzurufen.

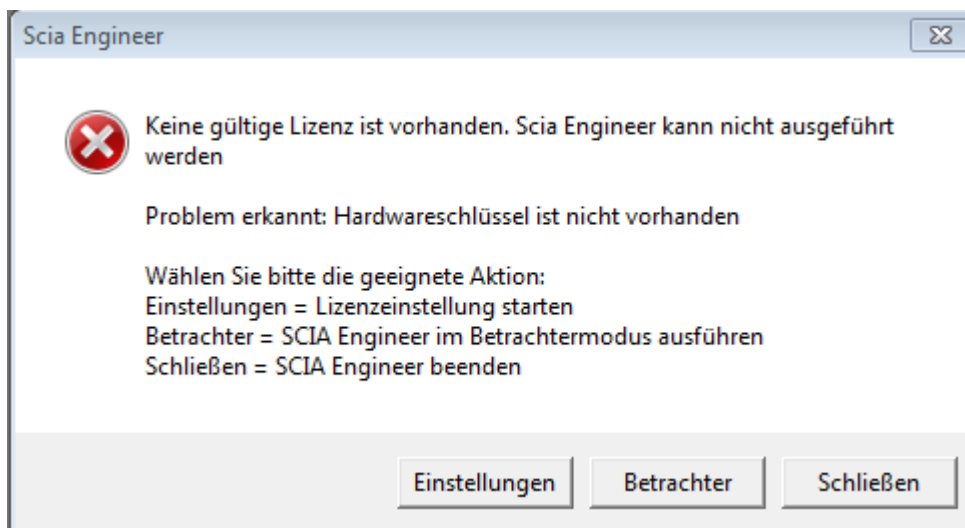


2.2.1 Scia Engineer wird gestartet

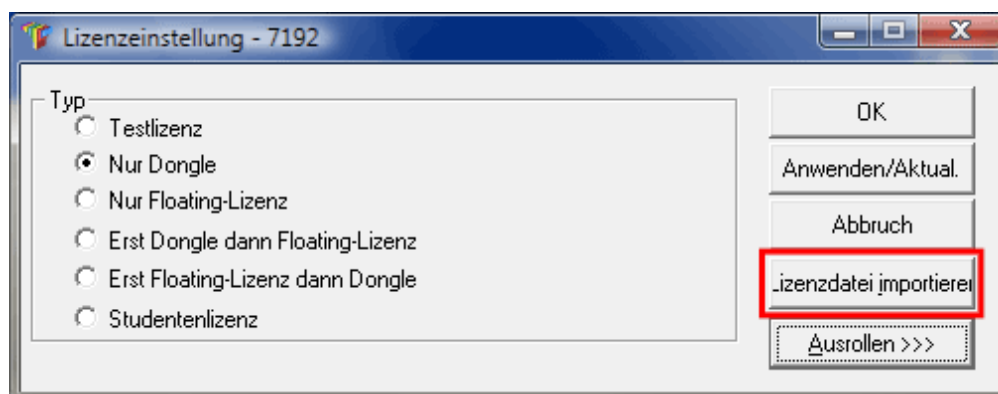
Wenn der Schutz erfolgreich aktualisiert wurde, startet Scia Engineer direkt und die Installation ist abgeschlossen.

2.2.2 Scia Engineer startet nicht sofort

Es wird die folgende Meldung angezeigt. Befolgen Sie dann die nachstehenden Schritte, um den Schutz zu aktualisieren.

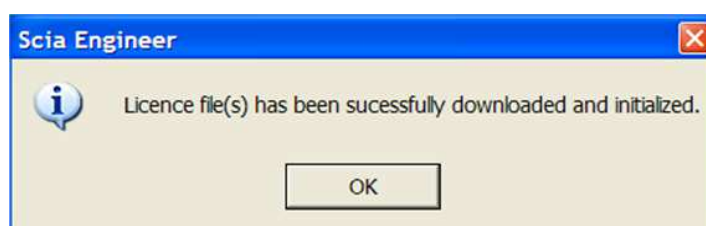


1. Scia Engineer kann ohne passenden Schutz nicht ausgeführt werden. Klicken Sie auf **Einstellungen**, um den Schutz zu aktualisieren.
2. Das Programm für die Schutzeinstellungen erscheint:



Aktivieren Sie **Nur Dongle** und klicken Sie auf **Lizenzdatei importieren**.

Die Lizenz wird nun automatisch vom Scia-Lizenz-Server heruntergeladen und die folgende Nachricht erscheint:



Drücken Sie **OK** zum schließen der Nachricht.

Wenn die Lizenz erfolgreich importiert wurde, dann kann eine Liste der kommerziellen Module in dem "Ausrollen"-Dialog im Setup-Dialog eingesehen werden.

4. Klicken Sie erneut auf **OK**, um die Schutzeinstellungen zu schließen.

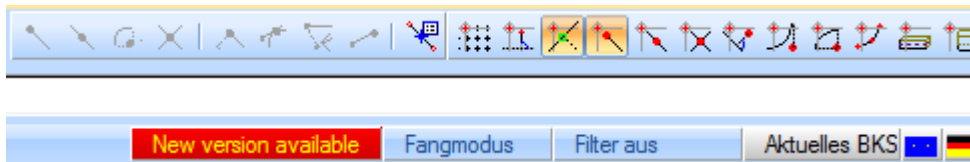
5. Normal startet Scia Engineer 2013.0 automatisch. Wenn das Programm nicht startet dann doppelklicken Sie bitte auf die Verknüpfung **Scia Engineer 2013.0** um das Programm aufzurufen.



Wenn der Schutz erfolgreich aktualisiert wurde, startet Scia Engineer direkt und die Installation ist abgeschlossen.

2.2.3 Update

Wenn ein Update zur Verfügung steht, dann sehen Sie einen Hinweis unten rechts in Scia Engineer:



Und wenn Sie auf **New version available** klicken, dann können Sie auf „install update“ klicken und die Updates werden automatisch installiert.

Aus Scia Engineer heraus ist es möglich, über **Hilfe->Aktualisierungen aussuchen** sich die neueste Version herunterzuladen.

Es ist auch möglich diese Option auszustellen unter:

HKEY_CURRENT_USER\Software\SCIA\Esa\12.0\Admin\Settings\EnableUpdateMenu
= 0

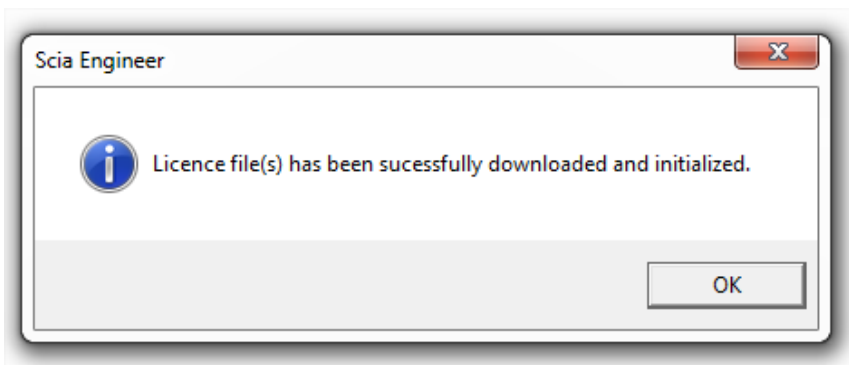
2.3 Erweitern der Donglelizenz

Beim Erneuern der Lizenz wird diese ersetzt. Dieses Ersetzen ist notwendig:

- a) wenn eine neue Version von Scia Engineer installiert wurde
- b) wenn sich die Zusammensetzung der Module geändert hat
- c) wenn neue Module hinzugefügt wurden

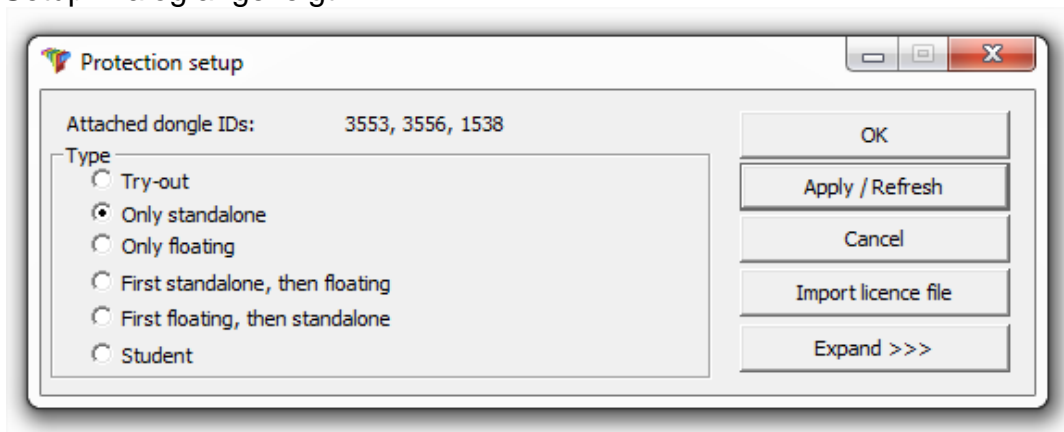
Um die Lizenz zu erneuern:

1. Öffnen Sie den **Lizenz Einstellungen**(in Windows unter “Start >Programme> Scia Engineer 2013.0 > Lizenz Einstellungen”)
2. Klicken Sie auf [**Lizenz importieren**]
3. Folgende Meldung erscheint beim erfolgreichen Importieren der Lizenz:



2.4 Gebrauch mehrerer Dongle

Es ist möglich soviele Dongles gleichzeitig zu nutzen, wie an den Arbeitsplatz angeschlossen werden können. Die ID-Nr. aller angeschlossenen Dongles werden im Setup-Dialog angezeigt:



In der Liste der verfügbaren Module werden nun die Module aller Dongles angezeigt, die auch gleichzeitig genutzt werden können.

Hinweis

[Import Lizenz-Datei] kann mit mehreren aufgesteckten Dongles durchgeführt werden. Es ist möglich Dongles mit unterschiedlicher Zeitbeschränkung zu nutzen. Im Falle, dass kommerzielle Module mehrfach vorhanden sind, wird die mit der längsten Zeitlimitierung genutzt.

3. Deinstallation von Scia Engineer

3.1 Deinstallation mit Windows-Systemsteuerung

Scia Engineer kann, wie jede andere Windows-Anwendung auch, deinstalliert werden:

1. Wählen Sie **Start > Systemsteuerung** und dort **Software**.
2. Eine Liste der installierten Anwendungen wird angezeigt. Wählen Sie Scia Engineer und klicken Sie auf **Ändern/Entfernen**.
3. Wählen Sie im angezeigten Dialog die Option **Programm Entfernen**.



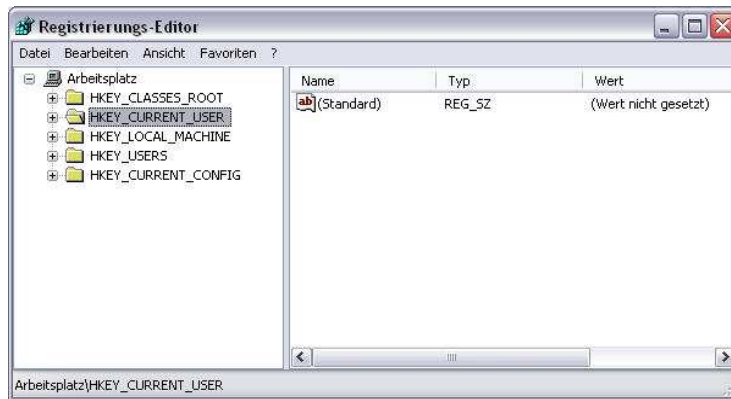
4. Klicken Sie zum Starten der Deinstallation auf **Weiter**.

Nachdem die Deinstallation abgeschlossen ist, verbleiben einige Einstellungen in der Registrierdatenbank von Windows. Diese können Sie manuell löschen. Das Löschen der Einträge ist eventuell erforderlich, wenn Probleme mit einer neuen Installation auftreten.

1. Öffnen Sie den Dialog **Ausführen** über **Start > Ausführen ...**
2. Geben Sie **regedit** ein und klicken Sie auf **OK**.

Für diesen Schritt benötigen Sie Administratorrechte!

3. Der Registrierungs-Editor erscheint.



4. Navigieren Sie zu den folgenden Schlüsseln und löschen Sie diese über die Schaltfläche **Löschen**.

HKEY_CURRENT_USER\Software\SCIA\ESA*
 HKEY_LOCAL_MACHINE\Software\SCIA\ESA*
 Dabei steht * für die Versionsnummer.

5. Schließen den **Registrierungs-Editor** über **Datei > Beenden**.

Nachdem die Deinstallation abgeschlossen ist, verbleiben Ordner auf der Festplatte. Sie können diese Ordner löschen:

32-Bit-Computer: C:\Programme\SCIA\ESA**

64-Bit-Computer: C:\Programme (x86)\SCIA\Engineer**

Auch die folgenden Ordner verbleiben auf der Festplatte und können gelöscht werden:

Windows XP: C:\Dokumente und Einstellungen\#BENUTZER#\ESA**

C:\Dokumente und Einstellungen\#BENUTZER#\Eigene
Dateien\ESA**

Windows Vista und Windows 7: C:\Users\#BENUTZER#\ESA**

C:\Users\#BENUTZER#\Documents\Esa**

** zeigt die Software-Versionnummer an.

Achtung

Diese Ordner können Sie im Windows-Explorer löschen. Der erste Ordner kann Projekte enthalten – vergewissern Sie sich also, ob diese gelöscht werden können.

3.2 Deinstallation ohne Windows-Systemsteuerung

Es kann evtl. vorkommen, dass sich Scia Engineer nicht über die Systemsteuerung deinstallieren lässt. In diesem Fall ist Scia Engineer nicht in der Programm-Liste aufgeführt.

Dieses Problem kann bei jedem windowsbasierten Programm auftreten.

Um Scia Engineer einfach zu deinstallieren, führen Sie bitte folgende Schritte durch:

Gehen Sie auf **Start->Ausführen/Suchen**

In dem nun geöffneten Dialog geben Sie nun folgenden Befehl ein:

msiexec /x {8BF90233-A9C2-41D1-BEEA-A391BE0F15FD}

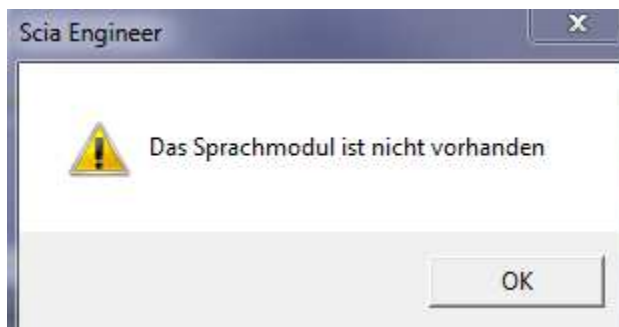
Dieses bewirkt die gleiche Deinstallation wie über die Systemsteuerung.

4. Troubleshoot

Eine komplette Liste häufig gestellter Fragen kann auf dieser Webseite eingesehen werden: <http://nemetschek-scia.com/en/support/faq>

4.1 Sprachmodul nicht vorhanden

Wenn Sie Scia Engineer starten, erscheint folgende Meldung:



Wenn diese Meldung erscheint, dann bedeutet dies, dass Scia Engineer nicht die korrekte Sprache findet, um zu starten.

Um eine Sprache nutzen zu können, benötigen Sie das entsprechende Modul für diese Sprache und die Sprache muss installiert sein. Vielleicht haben Sie eine andere Sprache bei der Installation gewählt, als eines Ihrer Sprachmodule.

Sie können eine Extrasprache installieren in der Systemsteuerung->„Programme“ von Windows. Wählen Sie Scia Engineer 2013 und sagen Sie „Ändern“. Mit dieser Option können Sie die Installation des Programms ändern und eine Extrasprache auswählen, die dann installiert wird.

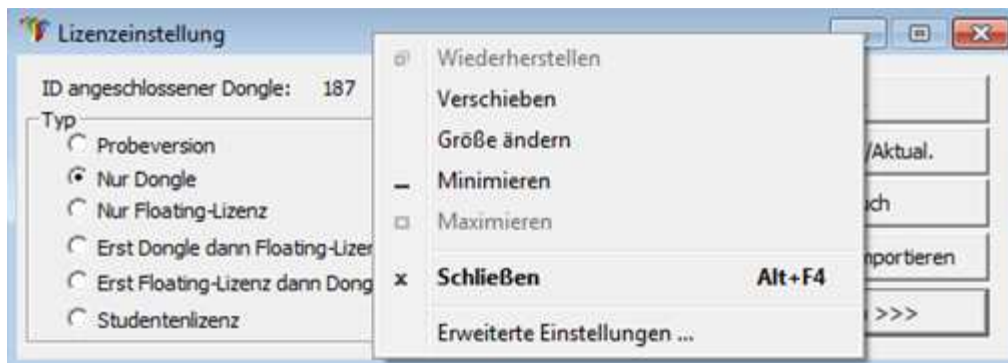
4.2 Importieren der Lizenz ist nicht möglich.

Mit der Option „Lizenz importieren“ sucht die LizenzEinstellung nach der Datei im Internet via TCP port 80 und kopiert diese in einen Ordner auf dem Computer.

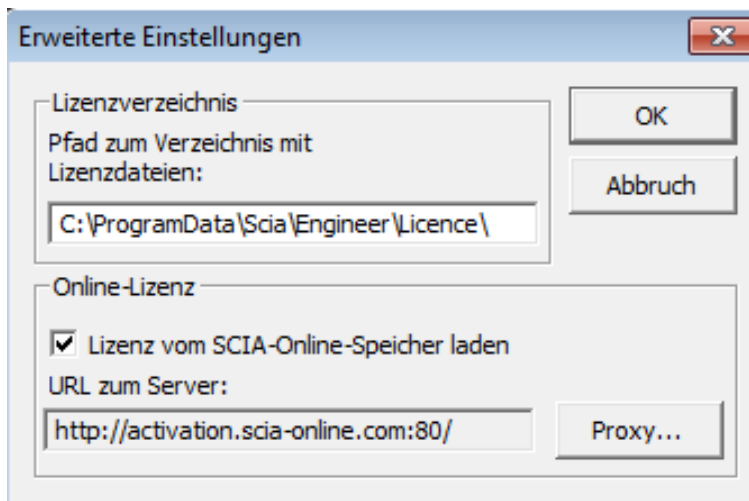
Automatischer Import der LIC-Datei vom Scia-Lizenz-Server ist möglich, wenn der Dongle am PC angesteckt ist und eine Internetverbindung besteht.

Import der LIC-Datei kann nur durchgeführt werden, wenn der Benutzer ausreichende Schreibrechte auf den Installationsordner für die Lizenzdatei hat.

Es ist möglich den Pfad zum Ordner, in den die Lizenz importiert wird, zu ändern; rechter Mausklick auf die Kopfzeile der LizenzEinstellung:



Wählen Sie [Erweiterte Einstellungen...]



Und hier kann der Pfad zum Ordner für die Lizenzdatei angepasst werden.

Wenn Sie eine Edition oder ein Dynamikpaket von Scia Engineer haben, dann finden Sie neben der SCIAxx.lic-Datei noch eine SCIAxx.e2c-Datei. In diesem Fall müssen Sie darauf achten, dass beide Dateien sich im gleichen Ordner während dem Importieren befinden. Wenn Sie die Lizenzdateien von der DVD importieren, dann sind diese automatisch im gleichen Ordner.

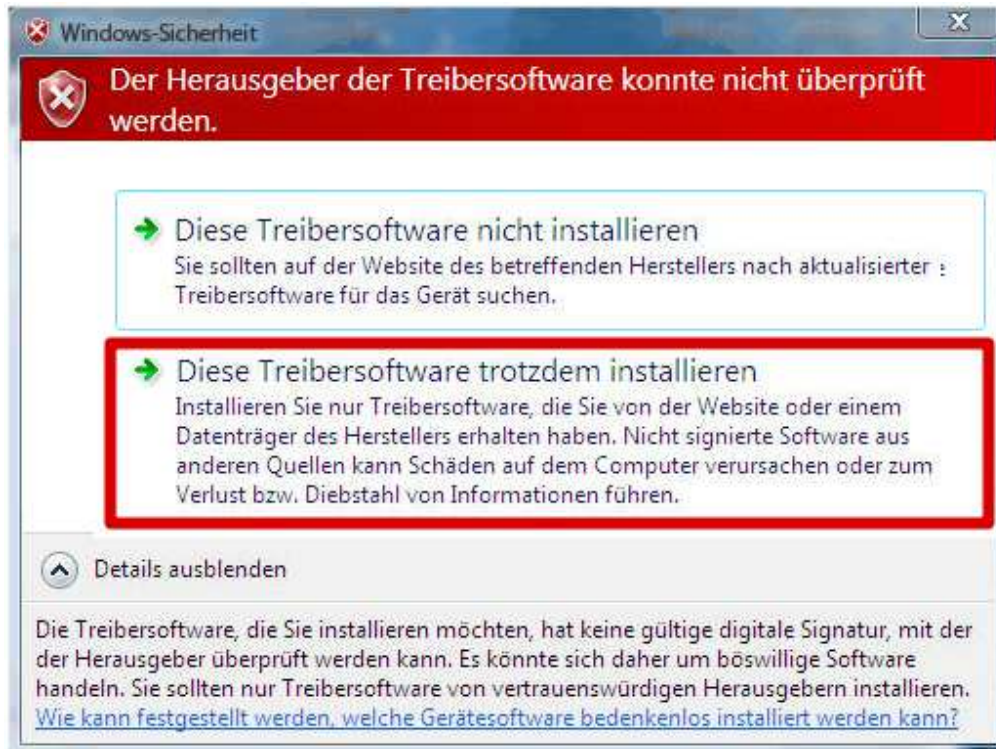
Mit dieser Option "Lizenz importieren", macht die Lizenz-einstellung eine Kopie Ihrer Lizenz in den oben beschriebenen Ordner. Normalerweise ist der Ordner:
C:\ProgramData\Scia\Engineer\Licence\

Wenn die Lizenz-einstellung eine Fehlermeldung gibt, wenn Sie "Lizenz importieren" klicken, dann können Sie die Lizenz auch manuell in das Verzeichnis kopieren. Nach klicken auf "Anwenden/Aktualisieren" wird die Lizenz gefunden und Sie können mit Scia Engineer 2013 arbeiten.

Wenn Sie nicht Ihre neueste Lizenzdatei besitzen, dann können Sie uns eine email an support@scia-online.com schicken und danach fragen.

4.3 Benutzerkontensteuerung

Wenn die Benutzerkontensteuerung (UAC) aktiviert ist, erscheint am Ende der Installation folgende Meldung:



Wählen Sie „Diesen Treiber trotzdem installieren“, um die Installation abzuschließen.

Achtung

Zum Ausführen von Scia Engineer sind normale Benutzerrechte ausreichend. Es werden keine Administratorrechte benötigt.

Allerdings muss der Benutzer über Lese- und Schreibrechte für den Benutzerordner von Scia Engineer verfügen:

Windows XP: C:\Dokumente und Einstellungen\#BENUTZER#\ESA**

Windows Vista, Windows 7: C:\USERS\#BENUTZER#\ESA**

Dabei steht ** für die Versionsnummer und #USER# steht für den Anmeldenamen des Benutzers

4.4 Scia Engineer 2013 auf Windows 8

Wenn Scia Engineer 2013 nicht richtig auf Windows 8 startet, dann können Sie es folgendermaßen im Windows7-Kompatibilitätsmodus starten:

1. Rechte-Maus-Klick auf dem Scia Engineer 2013 Symbol und wählen Sie **Eigenschaften**



2. Gehen Sie zum Blatt „Kompatibilität“
3. Aktivieren Sie die Option “Programm im Kompatibilitätsmodus ausführen für:” und wählen Sie “Windows 7” wie unten:

