



**Installation Locale : Manuel
Scia Engineer 2013**

Les informations fournies dans le présent document sont sujettes à modification sans préavis. Ce document ne peut être reproduit, stocké dans une base de données, conservé dans un système d'extraction de données ou publié, en partie ou en totalité, sous quelque forme ou de quelque manière que ce soit, à savoir électronique ou mécanique, par impression, par photocopie, sur microfilm ou par tout autre moyen et ce, sans l'accord écrit préalable de l'éditeur. Scia ne pourra être tenu pour responsable des dommages directs ou indirects résultant d'imperfections dans la documentation et/ou le logiciel.

© Copyright 2011 Nemetschek Scia nv. Tous droits réservés.

Version : Scia Engineer 2013
 Manuel : Guide d'installation
 Révision : 04/2013

Bureaux Nemetschek

La dernière version est disponible sur : <http://nemetschek-scia.com/en/contact/offices>

Belgique (Siège social)

Nemetschek Scia nv
 Industrieweg 1007
 B-3540 Herk-de-Stad
 Tel.: +32 13 55 17 75
 Fax: +32 13 55 41 75
 E-mail: info@scia-online.com

Téléphone du Support
 CAE (Scia Engineer)
 Tel: +32 13 55 09 90

CAD (Allplan)
 Tel: +32 13 55 09 80

CIM (Scia Steel, Scia Steel
 Manager)
 Tel: +32 13 55 09 70

Concrete (Precast Manager)
 Tel: +32 13 35 03 15

Support Email:
support@scia-online.com

Autriche

Scia Datenservice Ges.m.b.H
 Dresdnerstrasse 68/2/6/9
 A-1200 Wien
 Tel.: +43 1 7433232-11
 Fax: +43 1 7433232-20
info@scia.at

Support
 Tel: +43 1 7433232-12
 E-mail: support@scia-online.com

Brésil

Nemetschek do Brasil
 Rua Dr. Luiz Migliano, 1896 –
 sala 702, CEP
 SP -05711-001 São Paulo
 Brasil
 Tel: +55 11 4314-5880
 E-mail: brasil@scia-online.com

République Tchèque

Nemetschek Scia s.r.o.
 Evropská 2591/33E
 160 00 Praha 6
 Tel.: +420 226 205 600
 Fax: +420 226 201 673
 E-mail: info.praha@scia.cz

Nemetschek Scia s.r.o.
 Slavickova 1a
 638 00 Brno
 Tel.: +420 530 501 570
 Fax: +420 226 201 673
 E-mail: info.brno@scia.cz

Finlande

Nemetschek Scia Finland
 Linnoitustie 5
 FI-02600 ESPOO
 Tel.: +358 207 698 600
 Fax: +358 207 - 698 699
 Email: finland@scia-online.com

France

Nemetschek Scia sarl
 Centre d'Affaires
 10, Rue du Château
 FR-59100 Roubaix
 France
 Tel.: +33 3.28.33.28.67
 Fax: +33 3.28.33.28.69
france@scia-online.com

Allemagne

Scia Software GmbH
 Emil-Figge-Strasse 76-80
 D-44227 Dortmund
 Tel.: +49 231/9742586
 Fax: +49 231/9742587
info@scia.de

Pays bas

Nemetschek Scia bv
 Wassenaarweg 40
 NL- 6843 NW Arnhem
 Tel.: +31 26 320 12 30
 Fax: +31 26 320 12 39
info@scia.nl

Slovaquie

Nemetschek Scia s.r.o.
 Topol'ová 8
 SK - 010 03 Žilina
 Tel.: +421 415 003 070-1
 Fax: +421 415 003 072
info@scia.sk

Suisse

Nemetschek Scia Switzerland
 Dürenbergstr. 24
 CH-3212 Gurmels
 Tel.: +41 26 341 74 11
 Fax: +41 26 341 74 13
info@scia.ch

Emirats Arabes Unis

Nemetschek Scia Middle East
 Dubai Silicon Oasis HQ Building
 P.O. Box 341041, Dubai, U.A.E.
 Tel.: +971 4 5015744
 Fax: +971 4 5015777
uae@scia-online.com

Etats-Unis

Nemetschek Scia North America
 7150 Riverwood Drive
 Columbia, MD (USA)
 Tel.: +1 443-542-0638
 Fax: +1 410-290-8050
usa@scia-online.com

Table des matières

Table des matières	4	
1. Introduction	5	
1.1 Bienvenue	5	
1.2 Configuration requise	5	
2. Installation locale	8	
2.1 Installation de Scia Engineer	8	
2.2 Démarrer Scia Engineer	11	
2.2.1 Scia Engineer va démarrer.....	11	
2.2.2 Scia Engineer ne démarre pas automatiquement	12	
2.2.3 Vérifier les mises à jour	Error! Bookmark not defined.	
2.3 Mise à jour de la clé de protection	13	
2.4 Utilisation simultanée de plusieurs clefs de protection	14	
3. Désinstallation de Scia Engineer	16	
3.1 Désinstallation à partir du panneau de configuration de Windows		16
3.2 Désinstaller dans Ajout/Suppression de Programmes	18	
4. Troubleshoot	19	
4.1 Le module de Langue n'a pas été trouvé	19	
4.2 L'import du fichier de licence n'est pas possible	19	
4.3 Contrôle d'Accès Utilisateur.....	21	
4.4 Scia Engineer 2013 sur Windows 8.....	21	

1. Introduction

1.1 Bienvenue

Bienvenue dans le Guide d'installation de Scia Engineer. Scia Engineer est un logiciel de calcul fonctionnant sous Windows XP, Vista et Windows 7. Il offre un large éventail d'applications qui vont de la conception de petits portiques jusqu'au calcul complet de structures complexes en acier, béton, bois, etc.

Le logiciel effectue les calculs des portiques 2D/3D, y compris le contrôle des profils et des assemblages pour les structures en acier. Outre les portiques, il permet également de dimensionner les dalles et comprend des calculs béton avancés.

Ce guide décrit les procédures à suivre pour installer correctement l'application avec une protection réseau sur le serveur et Scia Engineer installé localement sur le poste client. Pour installer Scia Engineer sur le serveur, il est nécessaire d'être sur le serveur même (donc pas de bureau à distance) pour activer la licence.

Le guide se termine par une explication de la procédure de désinstallation dans le chapitre 3 et des problèmes rencontrés dans le chapitre 4.

1.2 Configuration requise

Pour pouvoir installer Scia Engineer, votre système doit présenter la configuration suivante :

Configuration matérielle

Processeur	Pentium IV - 3Ghz (Conseillé : CoreDuo2 3 Ghz et plus)
RAM	2 GB (Conseillé: > 4 GB)
Carte graphique	256 MB, supportant l'OpenGL
Espace disque pour l'installation, les projets et les fichiers temporaires	5GB
Résolution d'écran minimale	1280 x 800

Logiciel

Scia Engineer sur Macintosh Pour exécuter le logiciel Scia Engineer sur Mac OS X, un logiciel de virtualisation doit être utilisé. Parallels Desktop 7 est recommandé pour cela. Lorsque Parallels Desktop 7 est utilisé, un système d'exploitation Windows peut être installé en tant que machine virtuelle et les applications Windows sont utilisées en parallèle avec les applications Mac OS X. De cette façon, l'utilisateur a deux systèmes d'exploitation en même temps.

Protection individuelle

Windows XP 32 bit
Windows Vista 32/64 bit
Windows 2003 server 32 bit
Windows 2008 server 64 bit
Windows 2012 server 64 bit
Windows 7 32/64 bit
Windows 8 32/64 bit

Il est recommandé d'installer le Service Pack le plus récent pour ces systèmes d'exploitation.

Protection réseau

Windows XP 32 bit
Windows Vista 32/64 bit
Windows 2003 server 32 bit
Windows 2008 server 64 bit
Windows 2012 server 64 bit
Windows 7 32/64 bit
Windows 8 32/64 bit

Il est recommandé d'installer le Service Pack le plus récent pour ces systèmes d'exploitation.

Allplan Scia Engineer 2013 est compatible avec :

Allplan 2009.0
Allplan 2011.1
Allplan 2012.0
Allplan 2013.0
Allplan Precast 2010.0

Vous devez installer d'abord Allplan puis Scia Engineer, sans quoi l'installation du complément Allplan ne sera pas reconnue.

Revit Scia Engineer 2013 est compatible avec :

Revit 2013

Le lien Revit est disponible sur
www.nemetschek-scia.com/revit

Etabs Scia Engineer 2013 est compatible avec
Etabs 9.2

IFC Scia Engineer 2013 est compatible avec
IFC version 2x3

SDNF Scia Engineer 2013 est compatible avec

Version 2.0 et Version 3.0

Tekla

Scia Engineer 2013 est compatible avec :
Version Tekla 15, 16, 17, 18 et 19.0 – 32bit

Sur les systèmes d'exploitation 32bit et 64bit.

2. Installation locale

2.1 Installation de Scia Engineer

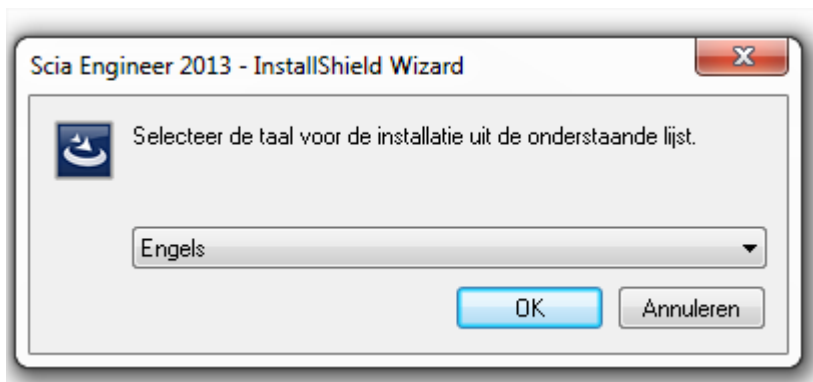
1. Vous pouvez démarrer l'installation en utilisant le web setup de notre site internet :

Allez dans la page de téléchargement :

<http://update.nemetschek-scia.com/>

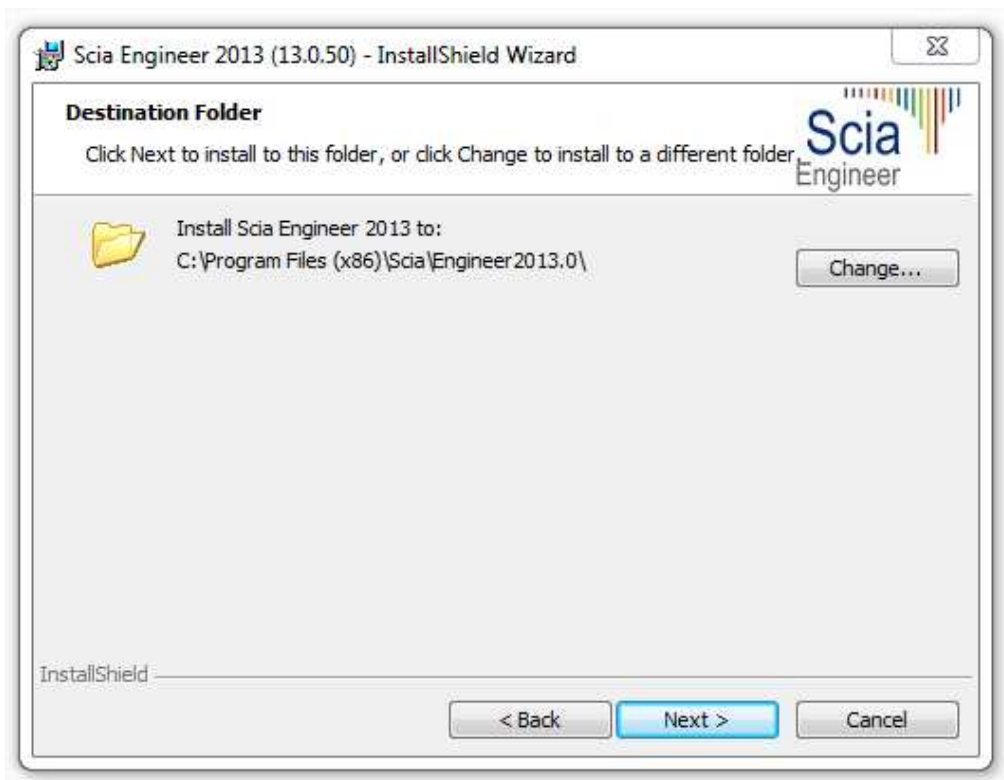
Et exécutez le web setup.

2. Dans la boîte de dialogue qui apparaît, sélectionnez la langue pour l'installation:



La langue choisie pour l'installation sera également la langue par défaut des fichiers d'aide de Scia Engineer.

3. L'écran de bienvenue apparaît. Cliquez sur **[Suivant]** pour continuer.
4. Sous **Informations client**, introduisez le nom d'utilisateur et le nom de la société. Le nom de la société apparaîtra automatiquement dans le Document Scia Engineer. Cliquez sur **[Suivant]** pour continuer
5. Sous **Choisissez l'emplacement cible**, indiquez le dossier d'installation des fichiers. Par défaut, le dossier cible est créé dans Program Files. Il est recommandé de conserver ce dossier par défaut.



Cliquez sur **[Suivant]** pour continuer.

6. Dans le dialogue **Type d'installation**, choisissez un type d'installation puis cliquez sur **[Suivant]** pour continuer.

Remarque

Si vous choisissez une installation par défaut, les modules de langues ne seront **PAS TOUS** installés. Seules l'anglais et la langue sélectionnée pour l'installation seront installés. Si vous souhaitez installer d'autres langues, vous devez choisir une installation personnalisée.

Pour pouvoir utiliser une autre langue pour l'environnement de travail de Scia Engineer, deux conditions doivent être remplies :

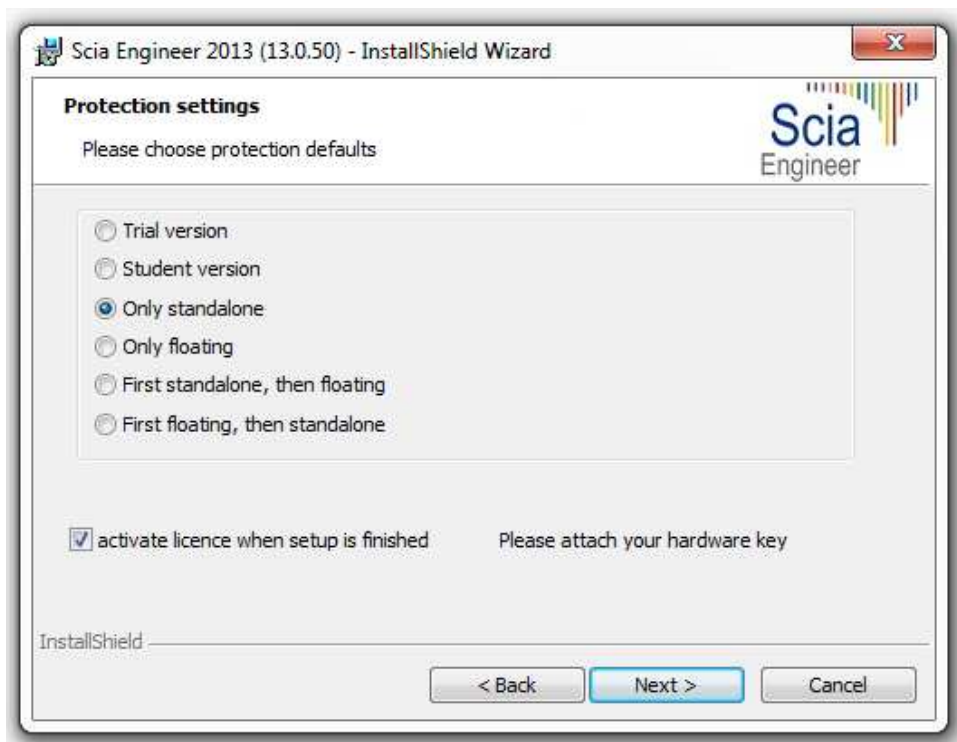
La langue souhaitée doit être installée

Le module de langue nécessaire (licence) doit être activé sur la clef de protection ou sur le serveur de licences

Pour installer un des Plug-ins de Scia Engineer, vous devez le sélectionner dans l'installation personnalisée.

Les plug-ins suivants sont disponibles : plug-in Tekla Structures, plug-in Revit Structure, Conception BA CADS, BS2000, Assistant Pipeline, Poutres Mixtes, Poteaux Mixtes, Poutres cellulaires Arcelor Mittal.

7. Sous **Configuration de protection par défaut**, vous pouvez définir le type de protection par défaut.



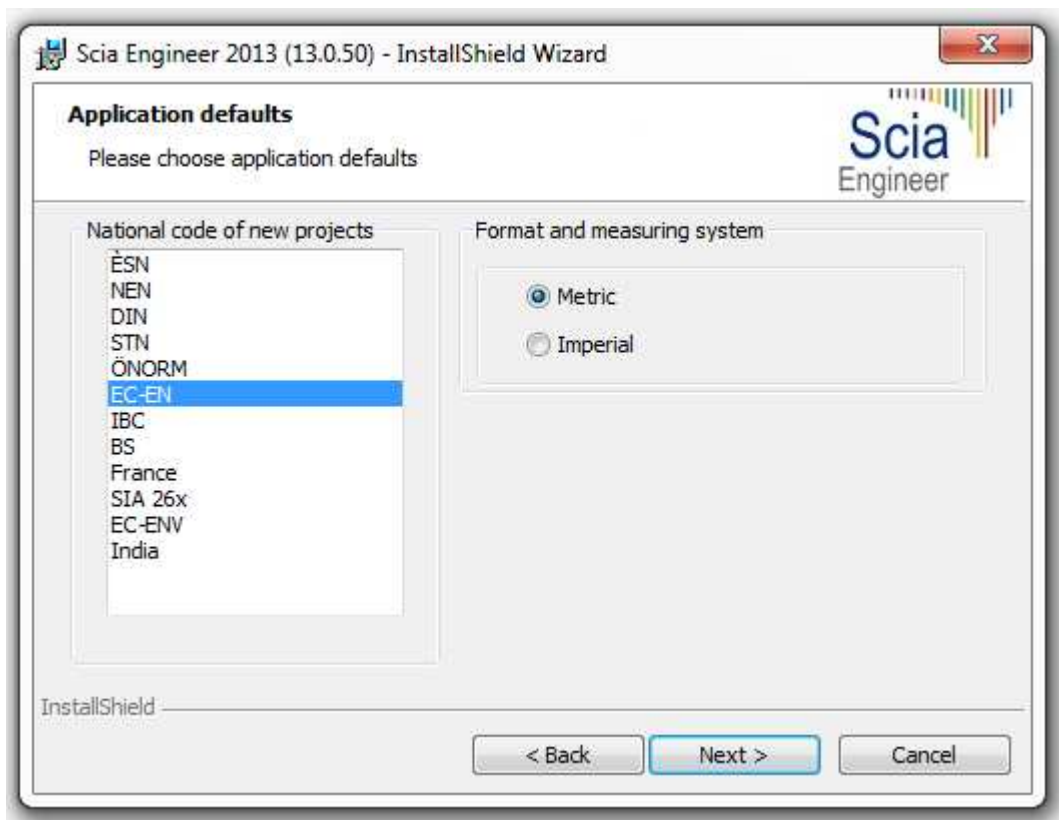
- Activez **Indépendante uniquement**.
- Activez l'option **activer licence lorsque l'installation est terminée**. Avec cette option, le fichier de licence sera mis à jour automatiquement si la clé est attachée à l'ordinateur.
- Si votre clé n'est pas attachée à l'ordinateur, installez simplement le programme et désactivez l'option **activer licence lorsque l'installation est terminée**.

Cliquez sur **[Suivant]** pour continuer.

Remarque

Si vous utilisez une clé matérielle et une licence réseau FlexNET, vous pouvez activer l'option « Indépendante, puis flottante » ou « Flottante, puis indépendante ».

8. Sous **Configuration de protection par défaut**, il est possible de définir la configuration par défaut de norme nationale.



Choisissez la norme nationale par défaut et le système d'unités de mesure à utiliser pour vos projets.

Cliquez sur **[Suivant]** pour continuer.

9. La dernière boîte de dialogue affiche un aperçu des paramètres sélectionnés. Cliquez sur **[Installer]** pour démarrer l'installation.
10. A la fin de la procédure, un message vous informe que l'installation de Scia Engineer a été effectuée avec succès. Cliquez sur **[Terminer]** pour achever la procédure d'installation.

2.2 Démarrer Scia Engineer

Double cliquez sur l'icône **Scia Engineer 2013.0** pour démarrer le programme.

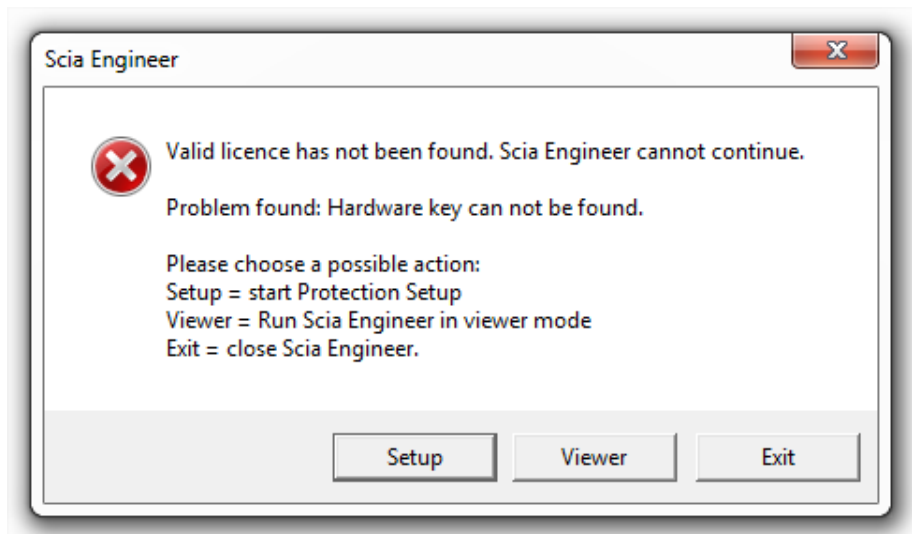


2.2.1 Scia Engineer va démarrer

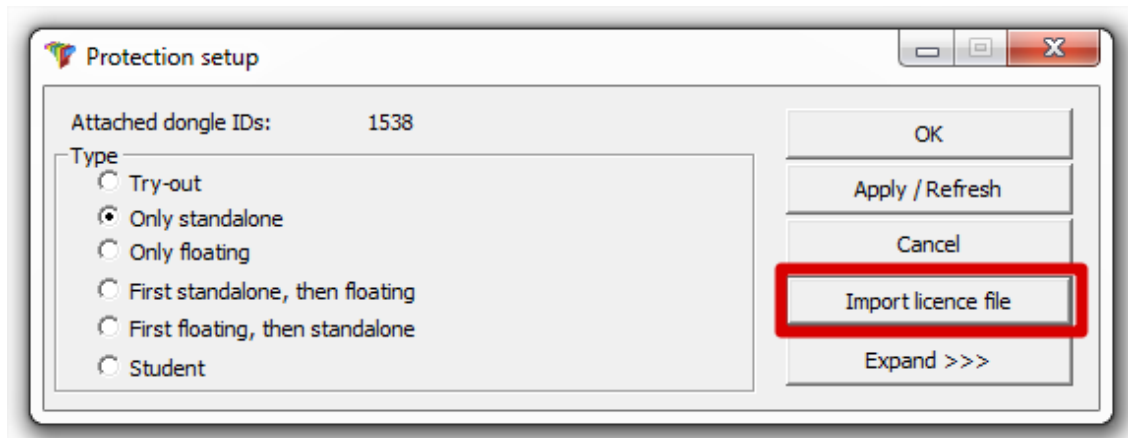
Si la protection a déjà été mise à jour, Scia Engineer démarre : l'installation est terminée.

2.2.2 Scia Engineer ne démarre pas automatiquement

Si Scia Engineer ne démarre pas immédiatement, la fenêtre ci-dessous va apparaître. Suivez les étapes ci-dessous pour mettre à jour la protection :

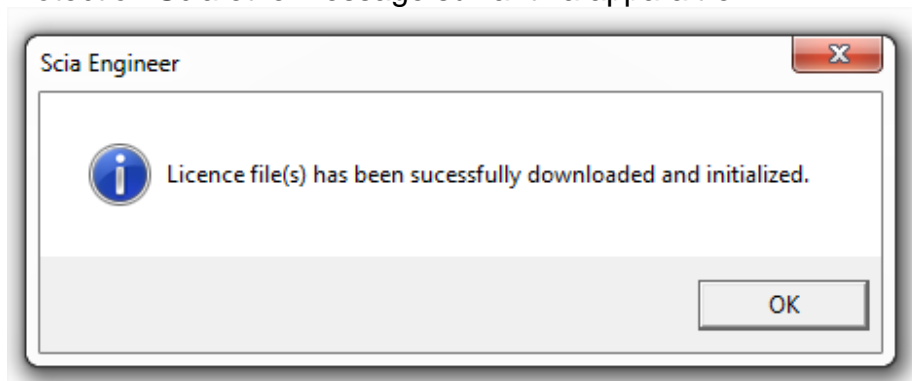


1. Scia Engineer ne peut démarrer sans une protection correcte. Cliquez sur **[Configuration]** pour exécuter le programme de configuration de la protection.
2. La boîte de dialogue Configuration de la Protection s'affiche



Activez l'option **Indépendante uniquement** et cliquez sur **Import fichier de licence**.

Le fichier de licence sera automatiquement téléchargé à partir du serveur de Protection Scia et le message suivant va apparaître :



Cliquez sur **[OK]** encore une fois et fermez ce message.

1. Une fois le fichier de licence importé, l'utilisateur peut voir la liste des modules à disposition en cliquant sur **[Développer >>>]**.
2. Cliquez à nouveau sur **[OK]** pour fermer la boîte de dialogue Configuration de la Protection.
3. Normalement, Scia Engineer 2011.0 démarre alors automatiquement. Si le programme ne démarre pas, double-cliquez sur le raccourci **Scia Engineer 2013.0** pour démarrer le programme.



4. Une fois la protection mise à jour, Scia Engineer démarre : l'installation est terminée.

2.2.3 Mise à jour

Lorsqu'une mise à jour est disponible, vous pouvez voir une notification dans le coin bas droit de Scia Engineer :



Et lorsque vous cliquez sur **Nouvelle version disponible** vous pouvez choisir "Installer la mise à jour" et les mises à jour seront installées automatiquement.

Il est également possible de vérifier si une mise à jour est disponible en utilisant **Aide -> Vérifier les mises à jour** dans Scia Engineer.

Il est possible de désactiver cette option dans le registre sur l'ordinateur client :
 HKEY_CURRENT_USER\Software\SCIA\Esa\10.1\Admin\Settings\EnableUpdateMenu
 = 0

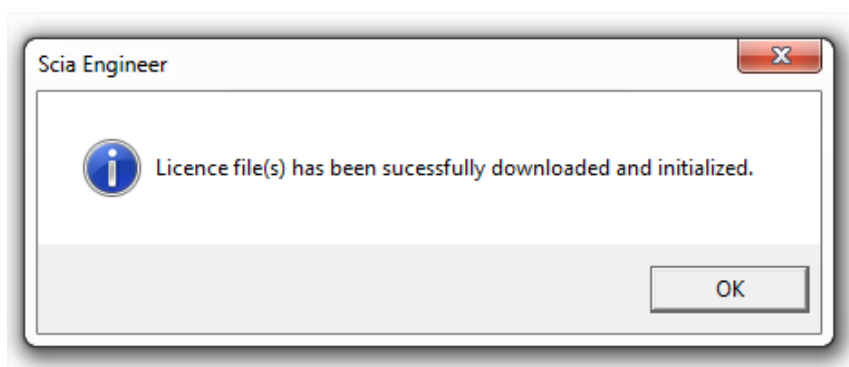
2.3 Mise à jour de la clé de protection

Une mise à jour de la protection individuelle consiste à remplacer le fichier de licence. Cette mise à jour est nécessaire

- a) si une nouvelle version/patch de Scia Engineer est installée
- b) si le nombre de licences pour certains modules a changé
- c) si de nouveaux modules ont été acquis

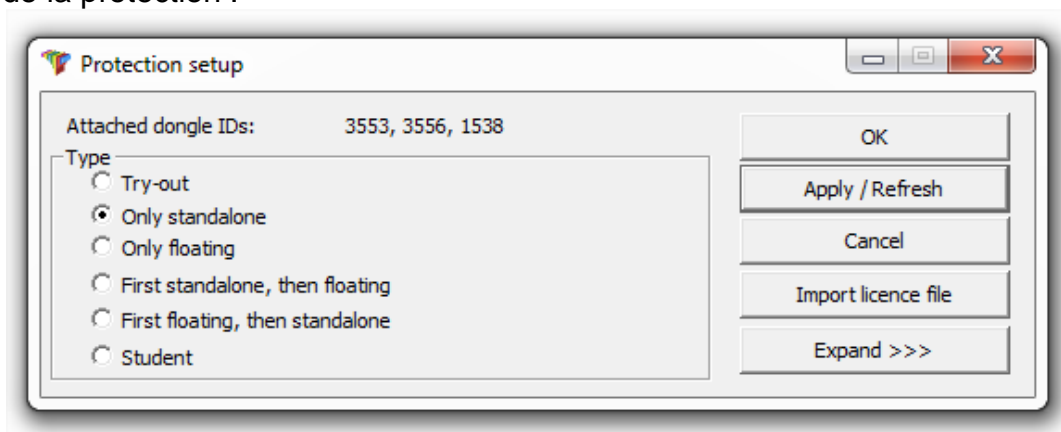
Pour mettre à jour le fichier de licence :

1. Ouvrez la **configuration de la protection** (dans Windows sous « Démarrer > Tous les programmes > Scia Engineer 2013.0 > Configuration de la protection »)
2. Cliquez sur **[Import fichier licence]** dans la boîte de dialogue de la configuration de la protection
3. Le message suivant apparaît si la mise à jour est effectuée :



2.4 Utilisation simultanée de plusieurs clefs de protection

Il est possible d'utiliser simultanément autant de clefs de protection que l'ordinateur le permet. Les identifiants de toutes les clefs connectées sont affichés dans la configuration de la protection :



Dans la liste des modules commerciaux disponibles (cliquer [Développer >>>]) sont affichés tous les modules présents dans les fichiers LIC correspondant aux clefs branchées. L'ensemble de ces modules peut être utilisé dans Scia Engineer.

 Remarque

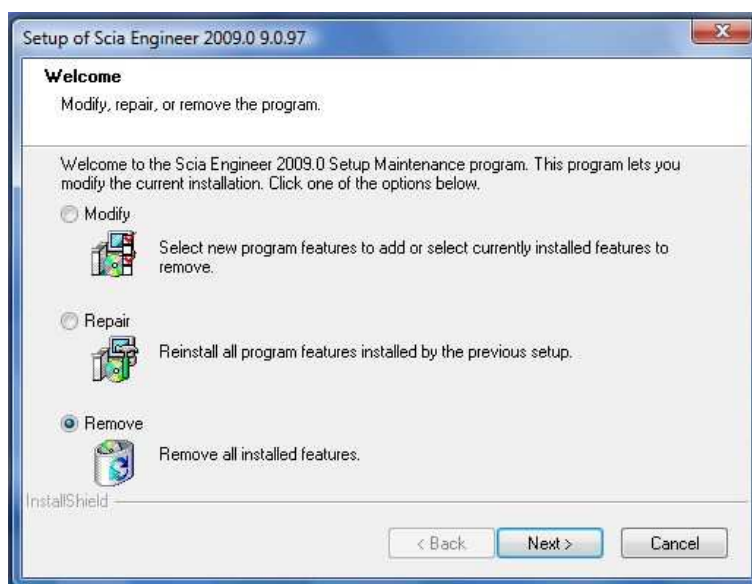
[Import fichier licence] peut être utilisé avec plusieurs clefs de protection connectées. Il est possible d'utiliser plusieurs clefs avec des limites de temps différentes. Dans le cas où un module serait présent dans plusieurs fichiers de licence, celui possédant la plus longue durée de validité est pris en compte.

3. Désinstallation de Scia Engineer

3.1 Désinstallation à partir du panneau de configuration de Windows

Scia Engineer peut être désinstallé comme toute autre application logicielle s'exécutant sous Windows :

1. Accédez à **Ajout/Suppression de programmes** via **Démarrer > Panneau de configuration > Ajout/Suppression de programmes**.
2. La liste des logiciels installés apparaît. Sélectionnez Scia Engineer et cliquez sur **Modifier/Supprimer**.
3. Dans la boîte de dialogue qui s'affiche, choisissez l'option **Supprimer**.



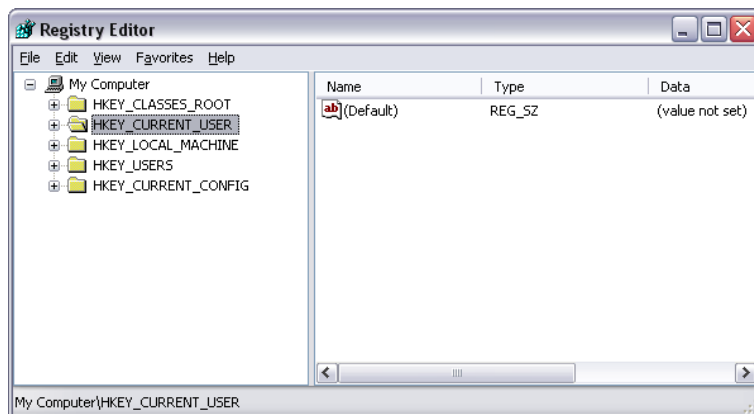
4. Cliquez sur **[Suivant]** pour lancer la procédure de désinstallation.

Après la désinstallation, certains paramètres se trouvent encore dans la Base de registre de Windows. Ces traces peuvent être effacées manuellement. Il faudra peut-être supprimer ces entrées si vous rencontrez des problèmes lors d'une nouvelle installation.

5. Ouvrez la boîte de dialogue **Exécuter** via **Démarrer > Exécuter**.
6. Tapez **regedit** et cliquez sur **OK**

. Notez que pour réaliser cette tâche, il vous faut disposer des droits d'utilisateur avec privilèges (Power User).

7. L'Éditeur de Base de registre apparaît.



8. Accédez aux clés de Registre suivantes et supprimez-les à l'aide du bouton **Supprimer**.

HKEY_CURRENT_USER\Software\SCIA\ESA\
 HKEY_LOCAL_MACHINE\Software\SCIA\ESA\
 Où * représente le numéro de version.

9. Fermez l'**Éditeur de Base de registre** via **Fichier > Quitter**.

Après la désinstallation, deux dossiers se trouvent encore sur votre disque dur et peuvent être supprimés manuellement :

Ordinateurs 32 bits : C:\Program Files\SCIA\ESA**

Ordinateurs 64 bits : C:\Program Files (x86)\SCIA\Engineer**

Les dossiers suivants se trouvent également sur votre disque dur et peuvent être supprimés manuellement :

Windows XP : C:\Documents and Settings\#UTILISATEUR#\ESA**

C:\Documents and Settings\#UTILISATEUR#\My Documents\ESA**

Windows Vista et Windows 7 : C:\USERS\#UTILISATEUR#\ESA**

C:\USERS\#UTILISATEUR#\Documents\Esa**

Où ** représente le numéro de version.

Attention

Ces dossiers peuvent être supprimés à l'aide de l'Explorateur Windows. Notez que le premier dossier peut contenir des projets ; soyez donc prudent avant de le supprimer.

3.2 Désinstaller dans Ajout/Suppression de Programmes

Il arrive parfois que Scia Engineer ne puisse pas être désinstallé à partir de « Ajout/suppression de programme » dans le panneau de configuration de Windows. Une erreur peut se produire ou Scia Engineer ne figure pas dans la liste des logiciels installés. Dans ce cas, il n'est pas possible de désinstaller Scia Engineer par ce biais.

Ce type de problème est inhérent à Windows et peut se produire avec n'importe quel logiciel.

Pour désinstaller facilement Scia Engineer, suivez la procédure ci-dessous :

Allez sous « Démarrer > Exécuter »

Dans la boîte de dialogue qui apparaît, tapez la commande suivante :

msiexec /x {8BF90233-A9C2-41D1-BEEA-A391BE0F15FD}

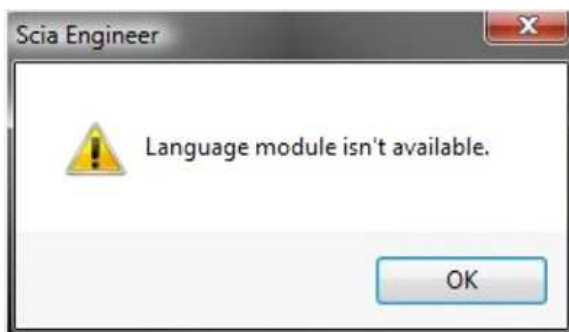
Cela va exécuter la même procédure que celle utilisée via Ajout/Suppression de programmes.

4. Troubleshoot

Une liste complète des Questions Fréquemment Posées se trouve sur notre site internet : <http://nemetschek-scia.com/en/support/faq>

4.1 Le module de Langue n'a pas été trouvé

Lorsque vous démarrez Scia Engineer, le message suivant apparaît :



Si ce message apparaît, cela veut dire que Scia Engineer ne trouve pas la langue pour pouvoir démarrer.

Pour pouvoir utiliser une certaine langue, vous avez besoin du module pour cette langue et vous devez également installer cette langue. Vous avez probablement choisi une langue différente des modules de langue dont vous disposez au cours de l'installation.

Vous pouvez installer une langue supplémentaire dans le setup pour "Programmes et Fonctionnalités" sous Windows. Sélectionnez Scia Engineer 2013 ici et choisissez "Modifier". Avec cette option, vous pouvez modifier l'installation du programme et sélectionner une langue supplémentaire qui sera installée.

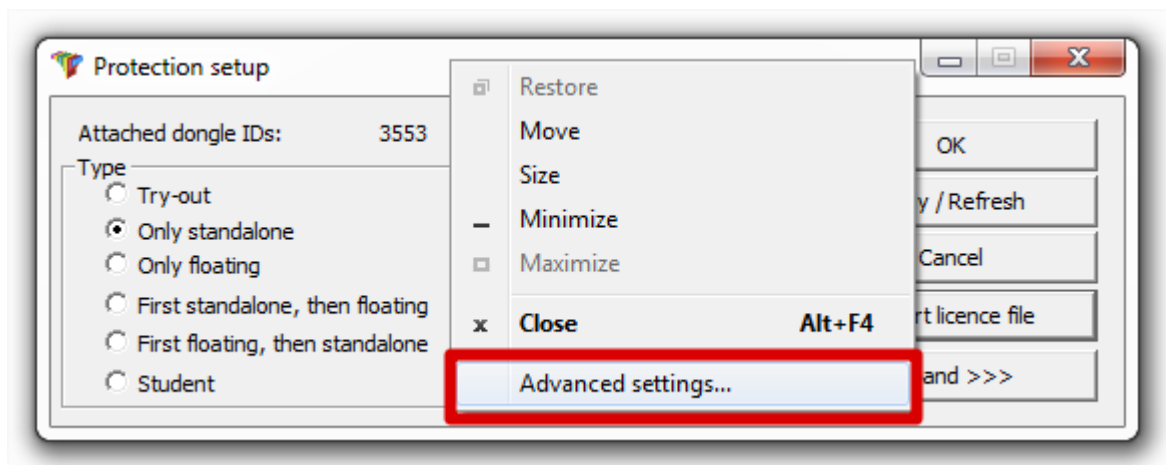
4.2 L'import du fichier de licence n'est pas possible

Avec l'option "Importer fichier de licence", la configuration de protection va chercher votre fichier sur internet via le port TCP 80 et le copier dans un dossier sur votre ordinateur.

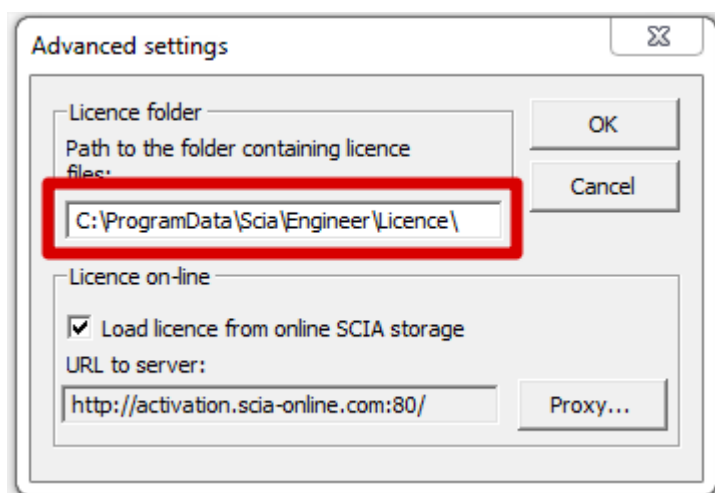
L'import automatique du fichier LIC à partir du serveur de protection de Scia est possible si la clé est connectée à l'ordinateur et lorsqu'une connexion internet est disponible.

L'import du fichier LIC peut se faire seulement si l'utilisateur a des droits d'écriture dans le dossier d'installation pour le fichier de licence.

Il est possible de modifier le chemin d'accès vers le dossier où le fichier licence sera importé par un click droit du bouton de la souris sur l'en tête du dialogue de la configuration de protection :



Choisissez ici [Configuration avancée...]



Ici, le chemin d'accès vers le dossier contenant le fichier de licence peut être adapté.

Lorsque vous utilisez une édition ou un pack dynamique de Scia Engineer, vous allez trouver à côté du fichier SCIAxx.lic un fichier SCIAxx.e2c. Dans ce cas, vous devez vérifier que les deux fichiers sont enregistrés dans le même dossier lorsque vous importez le fichier de licence. Lorsque vous importez le fichier de licence à partir du DVD, les fichiers seront automatiquement dans le même dossier.

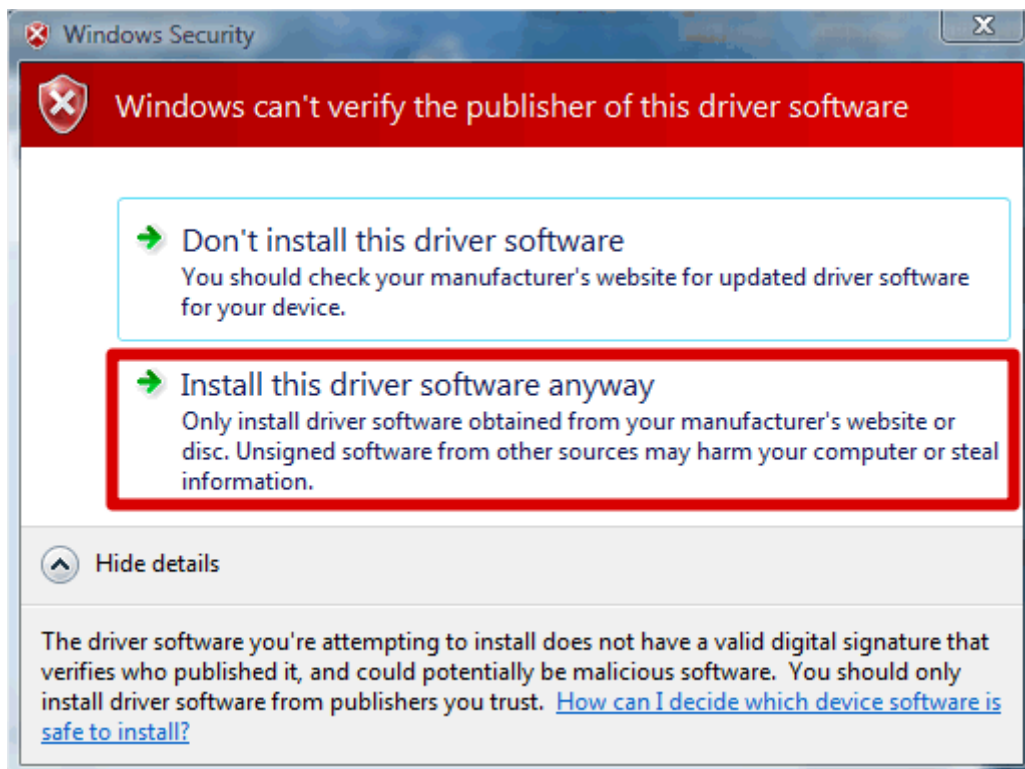
Avec l'option "Import fichier de licence", la Configuration de Protection fera une copie de votre fichier de licence et le copier dans le dossier décrit ci-dessus. Par défaut, ce dossier est : C:\ProgramData\Scia\Engineer\Licence\

Lorsque la configuration de protection donne un message d'erreur lorsque vous cliquez sur "Import fichier de licence", vous pouvez copier manuellement le fichier de licence dans ce dossier. Après avoir cliqué sur "Appliquer/Rafraichir", les licences seront trouvées et vous ne pouvez pas travailler avec Scia Engineer 2013.

Si vous n'avez pas trop dernier fichier de licence, vous pouvez nous envoyer un email sur support@scia-online.com pour demander vos fichiers de licence et nous vous les enverront.

4.3 Contrôle d'Accès Utilisateur

Si l'UAC (User Access Control) est activé, le message suivant va apparaître à la fin de l'installation :



Choisissez "Installer ce programme quand même" pour finir l'installation.

Remarque

Pour utiliser Scia Engineer, les droits d'utilisateur standards suffisent. Ici, vous n'avez besoin d'aucun droit d'Administrateur.

Cependant, l'utilisateur doit avoir la permission de lire/écrire dans le dossier utilisateur de Scia Engineer:

Windows XP: C:\Documents and Settings\#USER#\ESA**

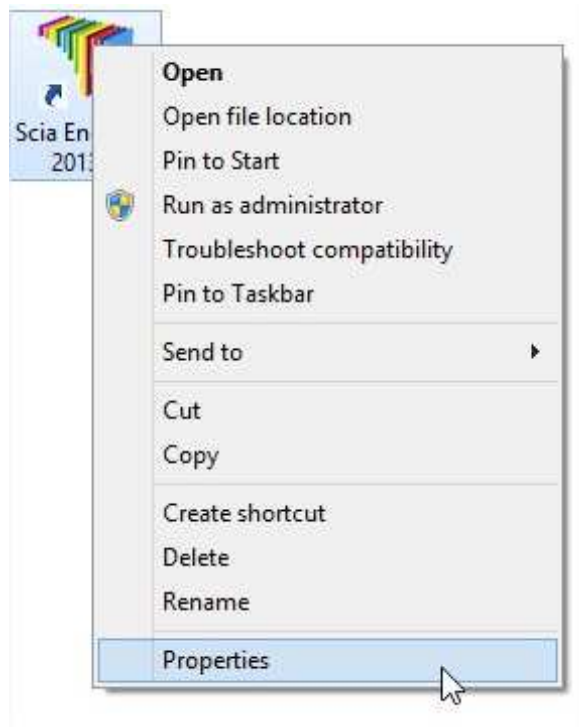
Windows Vista, Windows 7: C:\USERS\#USER#\ESA**

Où ** représente le numéro de la version et #USER# représente le nom de login de l'utilisateur

4.4 Scia Engineer 2013 sur Windows 8

Si Scia Engineer 2013 ne démarre pas correctement sur Windows 8, vous pouvez essayer de le lancer en mode de compatibilité avec Windows 7 comme suit :

1. Cliquez droit sur l'icône Scia Engineer 2013 et choisissez **Propriétés**



2. Allez ici dans l'onglet "Compatibilité"
3. Et activez l'option " Exécuter ce programme en mode de compatibilité pour:" et choisissez "Windows 7" juste en dessous :

