



# Inštalačná príručka

## Cloudová inštalácia

Všetky informácie v tomto dokumente môžu byť zmenené bez predchádzajúceho upozornenia. Žiadna časť tejto príručky nesmie byť reprodukováná, uložená v databázovom systéme alebo vyhľadávacom systéme alebo publikovaná v akejkoľvek forme alebo akýmkoľvek spôsobom elektronicky, mechanicky, tlačou, potlačou fotografií, mikrofílmom alebo inými prostriedkami bez predchádzajúceho písomného súhlasu vydavateľa. Spoločnosť SCIA nenesie zodpovednosť za žiadne priame alebo nepriame škody spôsobené nedokonalosťami dokumentácie a/alebo softvéru.

© Copyright 2024 SCIA nv. Všetky práva vyhradené.

## Obsah

<b>Obsah</b> .....	<b>3</b>
<b>Kapitola 1: Úvod</b> .....	<b>5</b>
<b>1.1 Vitajte</b> .....	<b>5</b>
<b>1.2 Systémové požiadavky</b> .....	<b>6</b>
Hardvér.....	6
Softvér .....	7
<b>1.3 Technický popis</b> .....	<b>8</b>
Prístup k internetu .....	8
Plávajúca ochrana.....	8
Identifikácia užívateľa, rola a aktivácia .....	8
Najčastejšie otázky .....	8
<b>Kapitola 2: Vytvorenie účtu</b> .....	<b>9</b>
<b>2.1. Nový účet</b> .....	<b>9</b>
<b>2.2. Pozvánka</b> .....	<b>9</b>
<b>Kapitola 3: Inštalácia SCIA Engineer</b> .....	<b>10</b>
<b>3.1. Inštalácia SCIA Engineer</b> .....	<b>10</b>
<b>3.2. Spustenie SCIA Engineer</b> .....	<b>11</b>
<b>Kapitola 4: Dialóg nastavenia licencie</b> .....	<b>12</b>
<b>Kapitola 5: SCIA Cloud Portál</b> .....	<b>16</b>
<b>5.1 Dashboard</b> .....	<b>16</b>
<b>5.2 Skupiny</b> .....	<b>17</b>
Vytvorenie skupiny .....	17
Zobrazenie detailu skupiny .....	18
Pridanie člena do skupiny .....	18
Pozvanie člena do skupiny.....	19
Pozvanie viacerých členov do skupiny .....	19
<b>5.3 Používatelia</b> .....	<b>21</b>
Správa používateľa .....	21
<b>5.4 Licencie</b> .....	<b>22</b>
Detaily licencie .....	22
Použitie.....	23
<b>Kapitola 6: Odinštalácia SCIA Engineer</b> .....	<b>24</b>
<b>6.1. Odinštalovanie pomocou funkcie Pridať alebo odstrániť programy v systéme Windows</b> .....	<b>24</b>
<b>6.2. Odinštalovanie bez pridania alebo odstránenia programov v systéme Windows</b> ....	<b>25</b>
<b>Kapitola 7: Riešenie problémov</b> .....	<b>26</b>
<b>7.1. Chyba licencie pri štarte SCIA Engineer</b> .....	<b>26</b>

<b>7.2.</b>	<b>Chyba licencie pri spustenom programe SCIA Engineer .....</b>	<b>27</b>
<b>7.3.</b>	<b>Zlyhanie aplikácie/počítača .....</b>	<b>28</b>
<b>7.4.</b>	<b>Problémy s heslom .....</b>	<b>28</b>
<b>7.5.</b>	<b>Podporované verzie SCIA Engineer s cloudovou ochranou.....</b>	<b>29</b>
<b>7.6.</b>	<b>Bude stále fungovať ochrana pomocou hardvérového kľúča?.....</b>	<b>29</b>
<b>Kontakty .....</b>		<b>30</b>

## Kapitola 1:Úvod

### 1.1 Vitajte

Vitajte v inštaláčnej príručke SCIA Engineer. SCIA Engineer je konštrukčný analytický a návrhový program bežiaci pod Windows. Má širokú škálu aplikácií: od posudkov jednoduchých rámov až po pokročilý návrh komplexných projektov z ocele, betónu, dreva atď.

Program spracováva výpočet 2D/3D rámov, vrátane posúdenia profilov a posúdenia pripojenia oceľových konštrukcií. Okrem rámov je taktiež možné modelovať a posudzovať doskové konštrukcie vrátane pokročilých výpočtov betónu.

Táto príručka popisuje postupy pre správnu inštaláciu aplikácie s cloudovou licenciou.

Posledné dve kapitoly zahŕňajú postup odinštalovania softvéru (kapitola 6) a príručku na riešenie bežných problémov (kapitola 7).

## 1.2 Systémové požiadavky

### Hardvér

	Minimálna	Odporúčané
<b>Procesor</b>	Intel Core-i5, AMD Ryzen 5 alebo viac	Intel Core-i7, AMD Ryzen 7 alebo viac
<b>Pamäť (RAM)</b>	16 GB	32 GB alebo viac
<b>Grafická karta</b>	256 MB, podpora OpenGL 2.1	4 GB alebo viac
<b>Voľné miesto na disku</b>	5 GB	5 GB alebo viac, SSD
<b>Rozlíšenie</b>	Plné 'High Definition' *	Plné 'High Definition' alebo viac *

\* 4K je podporovaná pre nové rozhranie SCIA Engineer 24

3D myš nie je podporovaná.

### Procesor

Pre procesor sú dôležité dva parametre: počet jadier a taktovacia frekvencia. Pri vykonávaní lineárneho výpočtu je počet jadier hlavným parametrom, ktorý určuje rýchlosť výpočtu. V nelineárnom výpočte a vo výpočte modálnej analýzy je určujúcim faktorom frekvencia procesora. Popri vyššie uvedených typoch výpočtov sú posudky a návrhy spustené aj viac jadrový. Odporúčame Intel Core i7 alebo AMD Ryzen 7 s aspoň 2,4 GHz.

### Pamäť (RAM)

SCIA Engineer, riešič a Engineering Report sú 3 samostatné procesy, z ktorých každý vyžaduje pamäť na vykonanie svojich akcií. Vedľa týchto procesov beží aj Windows (min. 1,5 GB) a všetky ostatné aplikácie berú aj nejakú pamäť. Ak chcete, aby pri vykonávaní výpočtov náročných na pamäť, neskončil výpočet s hlásením o nedostatku pamäte, odporúčame mať v počítači aspoň 32 GB alebo viac pamäte RAM.

### Grafická karta

Na spustenie SCIA Engineer je nutná minimálna pamäť 256 MB a podpora OpenGL. To znamená, že SCIA je možné tiež spustiť s integrovanou grafickou kartou. Pri niektorých modeloch, ktoré sú graficky náročnejšie, nemusí integrovaná grafická karta konštrukciu vykresľovať. Z tohto dôvodu odporúčame dedikovanú grafickú kartu. Nízky až stredný výkon GPU by mal byť dostačujúci.

### Pevný disk (HDD)

Každý pevný disk s voľným priestorom aspoň 5 GB je možné použiť na spustenie SCIA Engineer. To neznamená, že pevný disk nie je dôležitý. Rýchlosť čítania/zápisu pevného disku má vplyv na výkon SCIA Engineer. Na zvýšenie výkonu odporúčame SSD (Solid State Drive).

Niektoré dostupné typy SSD sú:

- (m) SATA: lacný, najhorší výkon
- M.2: najlepší pomer cena/kvalita
- PCIe: drahý, najlepší výkon

Upozorňujeme, že sa odporúča ponechať si 10 % voľného miesta, aby ste predišli problémom, ako je napríklad znížený výkon.

**Softvér**

Podporovaný OS Windows	Windows Server 2019 (64 bit) Windows 10 (64 bit) Windows 11 (64 bit)
Odkaz na rozhranie API s aplikáciou Revit ( <a href="http://www.scia.net/revit">http://www.scia.net/revit</a> )	SCIA Engineer 24 je kompatibilný s: Revit 2024, Revit 2023
Prepojenie rozhrania API s Tekla	SCIA Engineer 24 je kompatibilný s: Tekla Structures 2023, Tekla Structures 2022
IFC	SCIA Engineer 24 je kompatibilný s: IFC verzia 2x3 IFC4 (len import)
SDNF	SCIA Engineer 24 je kompatibilný s: SDNF verzia 2.0 SDNF verzia 3.0

## 1.3 Technický popis

### Prístup k internetu

Aby mohol program Scia Engineer využívať cloudovú licenciu, tak musí mať prístup k službám na:

- <https://entitlement.scia.net/>

### Plávajúca ochrana

Pri použití novej cloudovej ochrany sú všetky komerčné moduly a edície, ktoré sú k dispozícii vo vašej licencii, k dispozícii na cloudovom licenčnom serveri.

Po štarte SCIA Engineer načíta zoznam dostupných modulov z cloudového licenčného servera a automaticky použije všetky moduly, ktoré sú pre užívateľov dostupné. Užívateľ má potom možnosť deaktivovať ním zvolené dostupné moduly. Deaktivované moduly zostávajú na cloudovom licenčnom serveri a môžu byť použité iným užívateľom. Toto nastavenie je uložené v používateľovom PC a je použité pri každom ďalšom spustení SCIA Engineer na tomto PC pod týmto užívateľským účtom Windows.

Pokiaľ je SCIA Engineer zatvorená riadne (užívateľ manuálne ukončí aplikáciu), vráti použité moduly späť na cloudový licenčný server.

Prakticky to znamená, že:

- Prístup k internetu je potrebný vždy, keď sa SCIA Engineer spúšťa a zatvára. Množstvo prenosu dát je počas tejto operácie minimálne - stačí aj pripojenie k hotspotu na mobilnom telefóne. Načítanie zoznamu dostupných modulov môže trvať v priemere asi 15 sekúnd a je to závislé od počtu modulov v licencii a zaťaženi licenčného servera.
- Licencie sú dynamicky načítané a vrátené na cloudový licenčný server, čo znamená, že ich možno ľahko zdieľať medzi viacerými užívateľmi.

### Identifikácia užívateľa, rola a aktivácia

Aby mohol používateľ používať cloudovú ochranu v SCIA Engineer, bude sa musieť identifikovať pomocou svojich osobných prihlasovacích údajov, čo je jeho e-mailová adresa a bezpečné heslo.

Oba prihlasovacie údaje sú zadané v prihlasovacom dialógovom okne SCIA Engineer. Pokiaľ nie je prihlasovací dialóg ponúknutý automaticky pri spustení SCIA Engineer, je možné tento dialóg otvoriť manuálne spustením súboru DukeLogin.exe, ktorý nájdete v inštalačnom priečinku SCIA Engineer.

Správa užívateľov sa vykonáva na licenčnom portáli SCIA na <https://entitlement.scia.net/orgadmin>. Spravovanie licencií je možné pre komerčne predávané licencie. Študentské a Trial licencie sú typu „personal“ a nie je možné ich spravovať na tomto licenčnom portáli.

K licenčnému portálu SCIA sa môžete prihlásiť pomocou svojich osobných údajov.

### Najčastejšie otázky

#### Prehľad CLS komunikácie

Všetka komunikácia Cloudového Licenčného Serveru je šifrovaná pomocou TLS/SSL:

- TLS 1.2 je podporovaný pomocou zabezpečených šifíer
- SSL certifikáty sú založené na 2048-bitových kľúčoch



## Kapitola 2: Vytvorenie účtu

Táto kapitola popisuje postup vytvorenia a/alebo aktiváciu Vášho SCIA Engineer účtu.

### 2.1. Nový účet

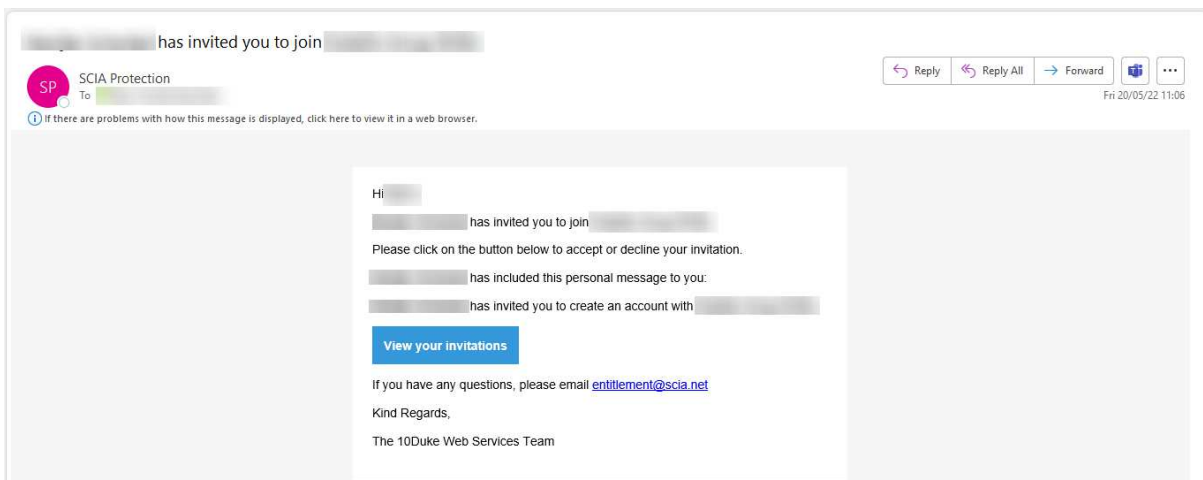
Ak ste novým užívateľom SCIA Engineer, máte 3 možnosti, ako získať prístup do SCIA Engineer:

1. Kontaktujte kanceláriu alebo predajcu SCIA na Slovensku pre získanie licencie SCIA Engineer. Môžete nás tiež kontaktovať online. Váš účet Vám bude vytvorený automaticky.
2. Pokiaľ si chcete SCIA Engineer sami vyskúšať, môžete požiadať o skúšobnú licenciu na našich webových stránkach [www.scia.net](http://www.scia.net). Váš účet Vám bude vytvorený automaticky.
3. Ak ste študent, môžete požiadať o študentskú licenciu na našich webových stránkach [www.scia.net](http://www.scia.net). Váš účet Vám bude vytvorený automaticky.

Pokiaľ už máte účet na [entitlement.scia.net](http://entitlement.scia.net) a požiadate o novú licenciu jedným z vyššie uvedených spôsobov, nová licencia bude automaticky priradená k Vášmu existujúcemu účtu na základe emailovej adresy uvedenej v žiadosti.

### 2.2. Pozvánka

Administrátor Vašej organizácie Vás môže pozvať na využívanie licencie Vašej organizácie. V takom prípade obdržíte emailom pozvánku od [entitlement@scia.net](mailto:entitlement@scia.net), ktorá obsahuje odkaz na prijatie pozvánky a na dokončenie registrácie Vášho účtu.



## Kapitola 3: Inštalácia SCIA Engineer

Táto kapitola popisuje postup inštalácie cloudovej verzie SCIA Engineer.

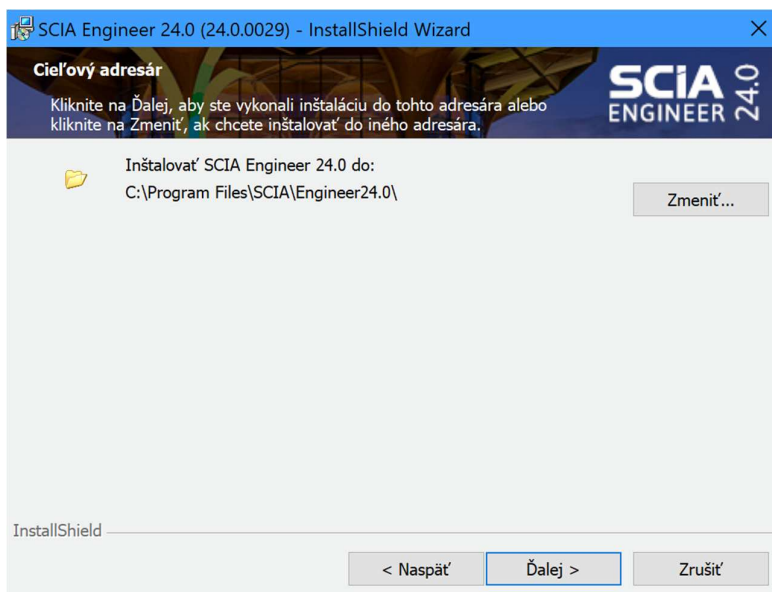
### 3.1. Inštalácia SCIA Engineer

1. Inštaláciu môžete spustiť cez web:



<https://www.scia.net/sk/scia-engineer/downloads>

2. V zobrazenom dialógovom okne vyberte jazyk pre inštaláciu. Jazyk zvolený pre inštaláciu je tiež predvoleným jazykom, ktorý bude použitý pre súbory pomocníka SCIA Engineer.
3. Zobrazí sa úvodná obrazovka pre inštaláciu. Pokračujte stlačením klávesu [Ďalej].
4. V dialógovom okne Zmeniť cieľové umiestnenie je možné zadať zložku, do ktorej budú súbory nainštalované. V predvolenom nastavení je cieľový priečinok vytvorený v adresári Program Files. Odporúčame použiť toto predvolené umiestnenie.

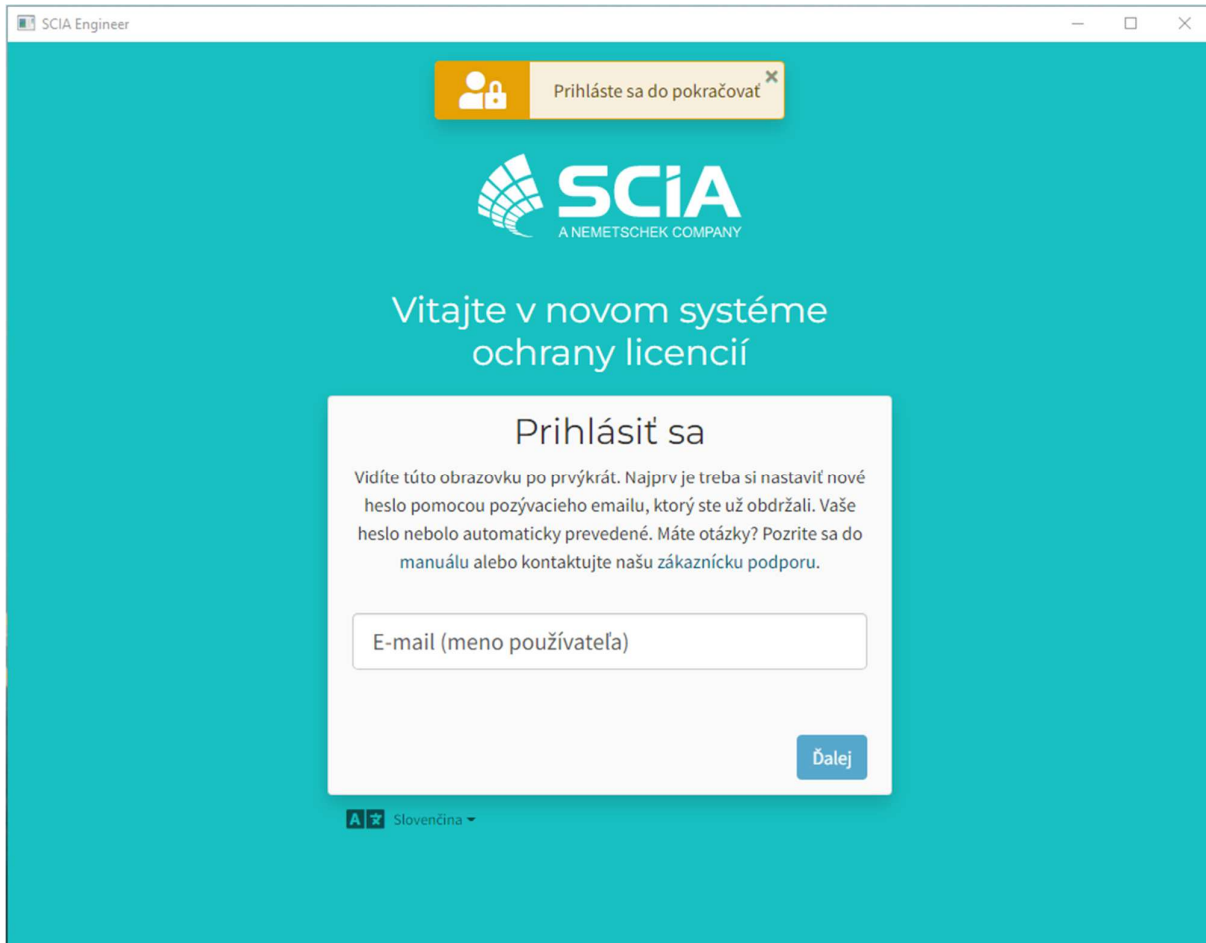


Pokračujte stlačením klávesu [Ďalej].

5. Vyberte typ inštalácie. Typická inštalácia inštaluje štandardnú verziu SCIA Engineer. Možnosť "vlastné" znamená, že používateľ môže nastaviť inštaláciu častí softvéru (doplnkov a jazykov). Pokračujte stlačením klávesu [Ďalej].
6. Vyberte jazyky, ktoré majú byť nainštalované. Pokračujte stlačením klávesu [Ďalej].
7. Teraz si môžete vybrať, či chcete nainštalovať SCIA Engineer a/alebo SCIA Concrete Section. Pokračujte stlačením klávesu [Ďalej].
8. Stlačením klávesu [Inštalovať] spustíte inštaláciu.
9. Po inštalácii sa zobrazí správa, že SCIA Engineer bol úspešne nainštalovaný. Stlačením klávesu [Dokončiť] dokončíte postup inštalácie.

## 3.2. Spustenie SCIA Engineer

Pri prvom spustení SCIA Engineer budete automaticky vyzvaní na prihlásenie:



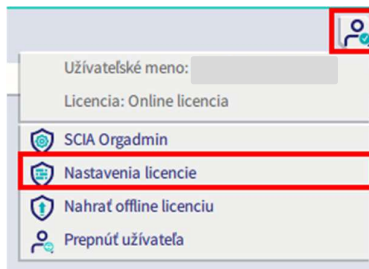
Pri ďalšom spustení SCIA Engineer už budete trvalo prihlásený.



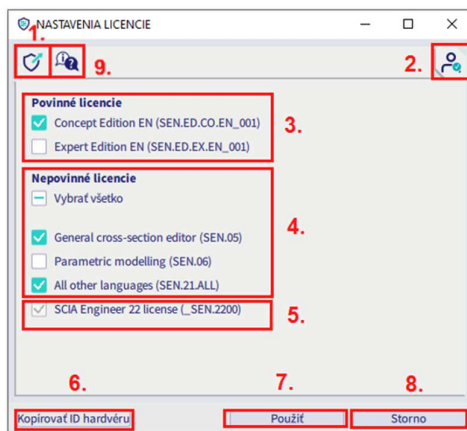
Ak ste pri spustení neboli vyzvaní k tomuto prihláseniu, pravdepodobne stále používate starú cloudovú ochranu. V takom prípade spustíte DukeLogin.exe, ktorý sa nachádza v inštaláčnej zložke SCIA. To vám umožní manuálne vyvolať prihlasovací dialóg. Potom už bude SCIA Engineer automaticky používať novú cloudovú ochranu.

## Kapitola 4: Dialóg nastavenia licencie

V programe SCIA Engineer sa do Nastavenia licencie dostanete pomocou ikony vpravo hore:



Potom sa otvorí dialóg Nastavenia licencie:



### 1. Využitie licencie pre organizačné oprávnenia

Toto tlačidlo otvorí webovú stránku <https://entitlement.scia.net/orgadmin/licenses#>, kde si užívatelia v rámci organizácie (neplatia pre študentské licencie alebo skúšobné licencie) môžu prezrieť využitie licencie (pozri tiež kapitolu 5).

### 2. Užívateľský profil - prepnúť užívateľa

Toto tlačidlo otvorí dialógové okno Prihlásenie pre prepnutie užívateľa.

### 3. Povinné licencie

V tejto oblasti by ste mali vybrať aspoň 1 edíciu alebo licenciu, aby ste mohli spustiť SCIA Engineer. Rovnako je nutný modul verzie (viď nižšie).

### 4. Nepovinné licencie

Spolu s povinnou licenciou je možné vybrať ďalšie moduly. Je možné vybrať všetky, zrušiť výber všetkých alebo vykonať vlastný výber.

### 5. Modul verzie

Modul pre verziu SCIA Engineer, v ktorej pracujete (tento modul je nutný pre spustenie programu a nie je možné zrušiť jeho výber).

### 6. Kopírovať ID hardvéru

Skopíruje identifikátor hardvéru do schránky.

### 7. Použiť

Týmto tlačidlom potvrdíte zmeny v dialógovom okne Nastavenie licencie.

### 8. Storno

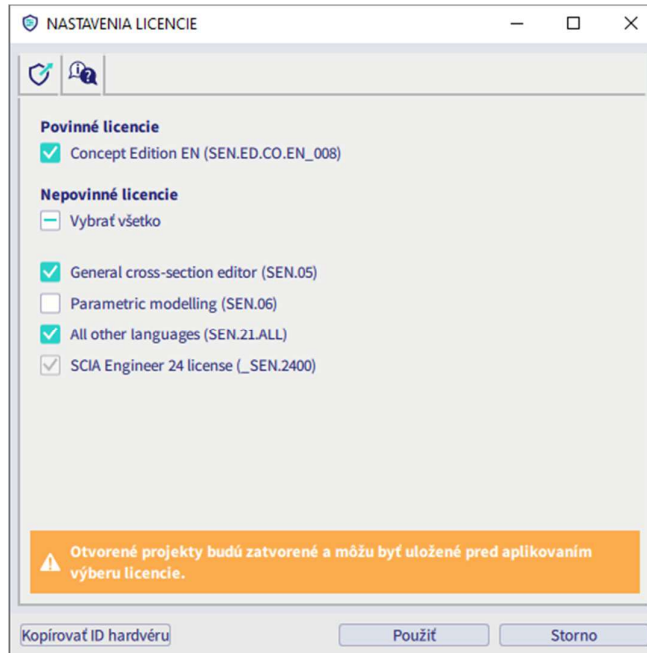
Toto tlačidlo zatvorí dialógové okno Nastavenie licencie a zmeny v tomto dialógu nebudú uložené.

### 9. Online nápoveda

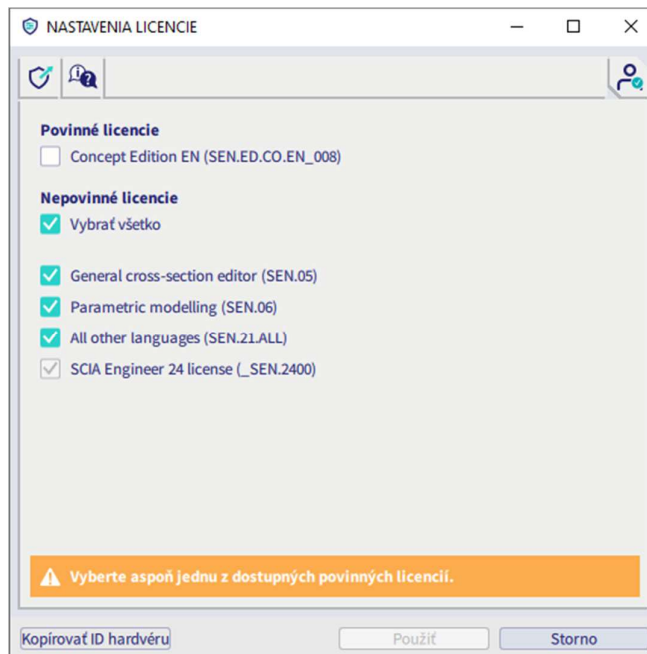
Toto tlačidlo otvorí webovú stránku pomocníka týkajúcu sa cloudovej ochrany.

Je možné, že sa v dialógovom okne Nastavenie licencie zobrazia ďalšie informácie.

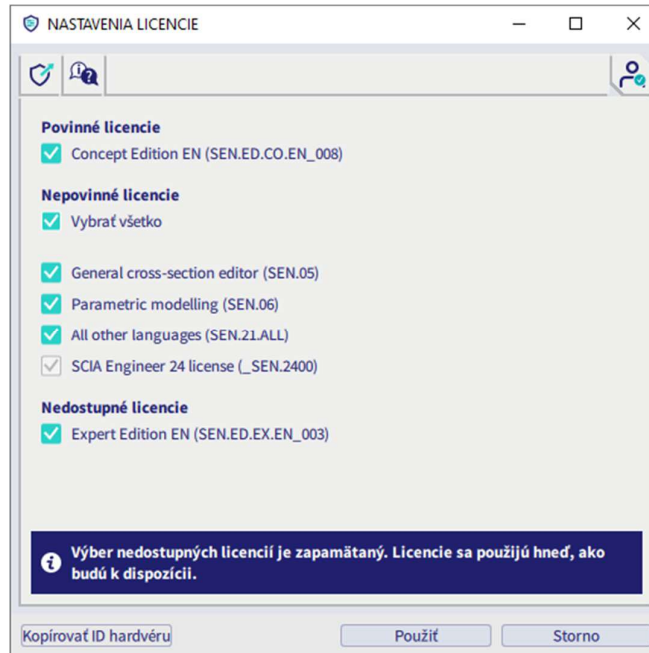
- Keď je pri otvorení dialógového okna Nastavenie licencie otvorený aspoň 1 projekt, zobrazí sa upozornenie, že otvorené projekty budú uzavreté, keď stlačíte tlačidlo Použiť:



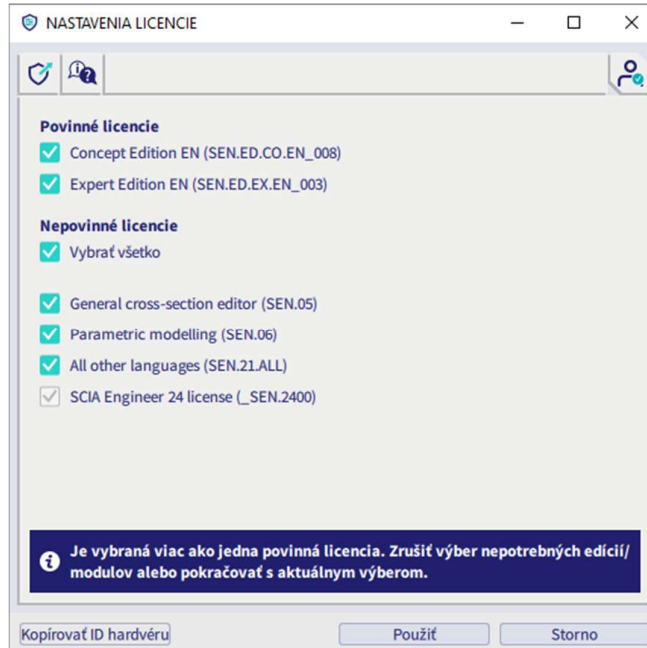
- Ak nie sú k dispozícii alebo nie sú vybrané žiadne povinné licencie, zobrazí sa nasledujúca varovná správa:



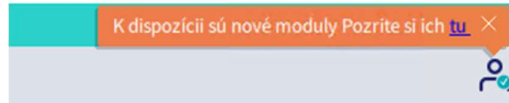
- Ak ste vybrali moduly alebo edície, ktoré nie sú aktuálne k dispozícii, zobrazia sa v tomto dialógovom okne aj informácie. V prípade, že zaškrŕtacie políčko zostane zaškrŕnuté, bude nedostupný modul/edícia použitý, akonáhle bude k dispozícii. Alebo môžete zaškrŕtacie políčko zrušiť, aby sa modul/edícia nepoužívali, akonáhle budú k dispozícii.



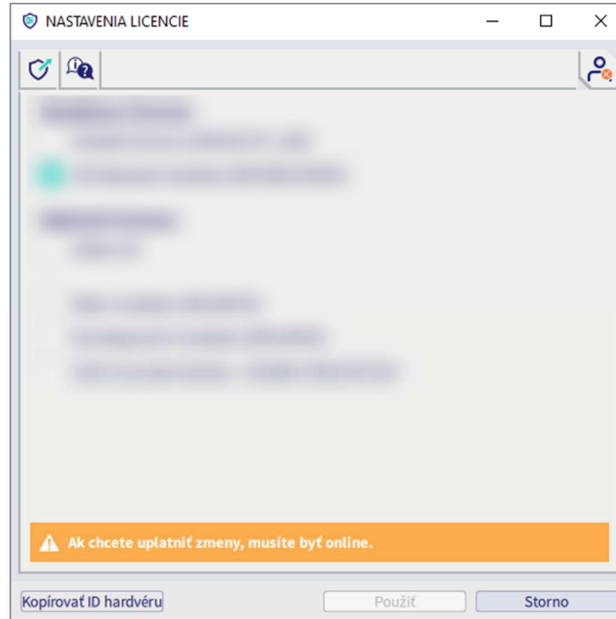
- Ak ste v dialógovom okne s nastaveniami licencie vybrali viac ako jednu povinnú licenciu (napr. sú vybrané dve rôzne edície), zobrazí sa v spodnej časti tohto dialógového okna. Odporúča sa používať iba 1 povinnú licenciu, aby ostatní kolegovia mohli používať ostatné licencie.



Keď sú do vašej licencie pridané nové moduly, budete na to upozornení:



Keď stratíte pripojenie, zobrazí sa nasledujúca správa a tlačidlo „Použiť“ je vypnuté:



Keď je pripojenie obnovené a licencie sú opäť dostupné, kým je dialógové okno otvorené, malo by to byť rozpoznané a dialógové okno by sa malo automaticky aktualizovať, aby bolo možné použiť zmeny.

## Kapitola 5: SCIA Cloud Portál

OrgAdmin je webový nástroj/aplikácia, ktorá umožňuje administrátorovi organizácie vytvárať, nastavovať a spravovať užívateľské účty, rovnako tak umožňuje zobrazenie licencií udelených v rámci organizácie a taktiež dohľad nad prístupom k týmto licenciám. Táto kapitola má pomôcť administrátorom porozumieť základným úkonom vykonávaným v tomto systéme.

Používatelia, ktorí nie sú administrátormi, majú k tomuto portálu tiež prístup, ale majú iba možnosť prezerania (napr. využitie licencie), nie vykonávať zmeny.

OrgAdmin je dostupný na <https://entitlement.scia.net/orgadmin>. Na prihlásenie použijete svoj účet SCIA, ktorý používate na prihlásenie do SCIA Engineer.

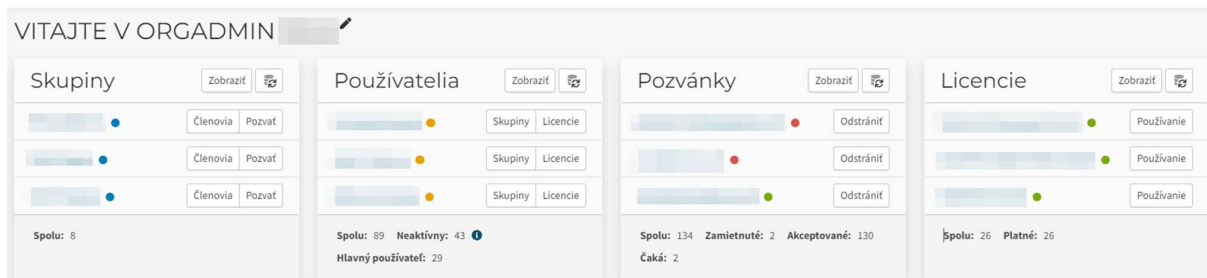
Menu sa skladá z 5 hlavných častí: Tabuľa, Skupiny, Používatelia, Pozvánky a Licencie:



### 5.1 Dashboard

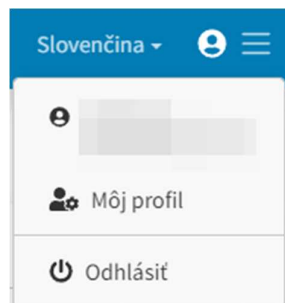
Po úspešnom prihlásení do OrgAdmin sa Vám zobrazí Dashboard, z ktorej máte rýchly prehľad a prístup k rôznym častiam aplikácie.

- Prehľad skupín organizácie + priamy link na zobrazenie skupiny
- Prehľad užívateľov v organizácii + priamy link na zobrazenie užívateľov
- Prehľad pozvánok + priamy link na zobrazenie pozvánok
- Prehľad licencií + priamy link na zobrazenie licencií



Pre prístup k informáciám o profile prihláseného užívateľa, musí používateľ kliknúť na hamburgerové menu v pravom hornom rohu a potom sa objaví ponuka s dvoma možnosťami.

- Môj profil (otvorí nové okno prehliadača a zobrazí stránku užívateľského profilu)
- Odhlásiť





## 5.2 Skupiny

Časť Skupiny ponúka prehľad a prístup k správe aktuálnych skupín užívateľov. Detaily skupiny zahŕňajú meno, typ, licencie a členov skupiny.

### Vytvorenie skupiny

V zobrazení Skupiny kliknite na tlačidlo 'Vytvoriť'.

Vyberte Názov a Popis (voliteľné).

Zvoľte Typ: menovka pre identifikáciu užívateľa, čo umožní triedenie členov v rámci skupiny.

Vyberte z:

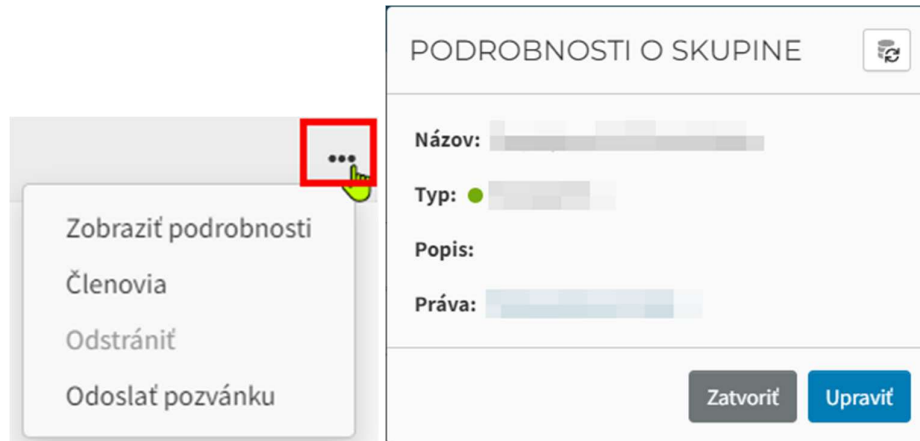
- *Employees*: označuje typ skupiny tvorený zamestnancami organizácie s prednastavenými defaultnými autorizačnými zásadami. Tieto zásady zahŕňajú prednastavenú úlohu Člen organizácie, ktorú je možné aktivovať pre užívateľov pripojených k organizácii pomocou skupiny zamestnancov. Prednastavená rola je niečo, čo 10Duke Identity Provider (IdP) kontextovo používa na základe informácií a vzťahov, ktoré používateľ má. Je to efektívny spôsob použitia východiskových pravidiel autorizácie bez špecifického užívateľského nastavenia.
- *LicenseConsumers*: označuje typ skupiny, ktorá bude môcť využívať licencie organizácie. Je to spôsob zoskupovania užívateľov, ktorí môžu byť externí voči organizácii, ale môžu využívať licencie, ktoré organizácia vlastní.
- *Vlastné*: je možné tiež definovať vlastné hodnoty (pre špecifické prípady firemnej logiky a špecifické užívateľské prípady).

Zvoľte Entitlements (Licencia).

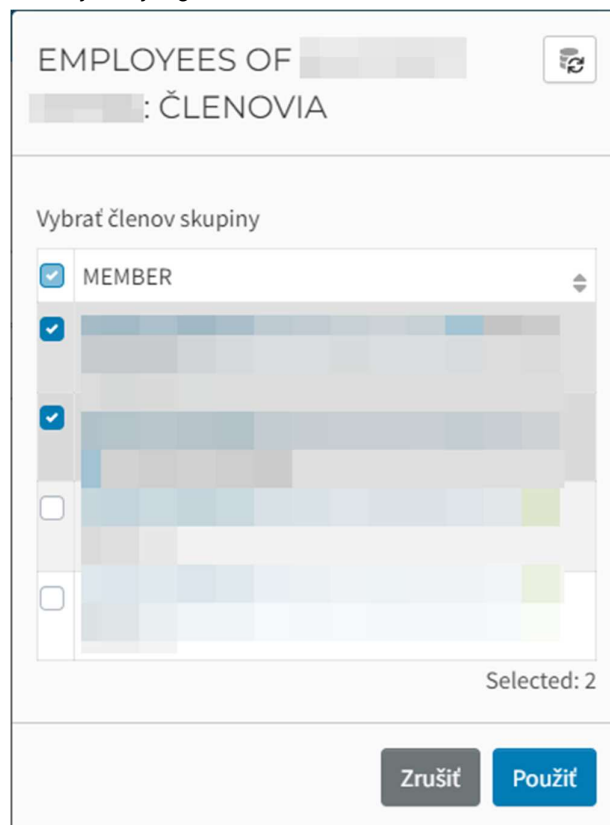
Stlačte 'Vytvoriť'.

## Zobrazenie detailu skupiny

Kliknite na tri bodky na konci existujúcej skupiny a zvolte 'Zobraziť podrobnosti' pre zobrazenie ďalších informácií o zvolenej skupine: Meno, Popis, Typ a Práva (kliknite na Práva pre zobrazenie detailov Licencie: názov, používané skupiny a priradené licencie):



Kliknite na 'Členovia' pre zobrazenie členov vybranej skupiny. Zobrazí sa zoznam všetkých užívateľov z organizácie a užívatelia patriaci do vybranej skupiny sú vybraní/"zatrhnutí". Užívatelia môžu byť členmi viacerých skupín, ktoré patria do jednej organizácie.



## Pridanie člena do skupiny

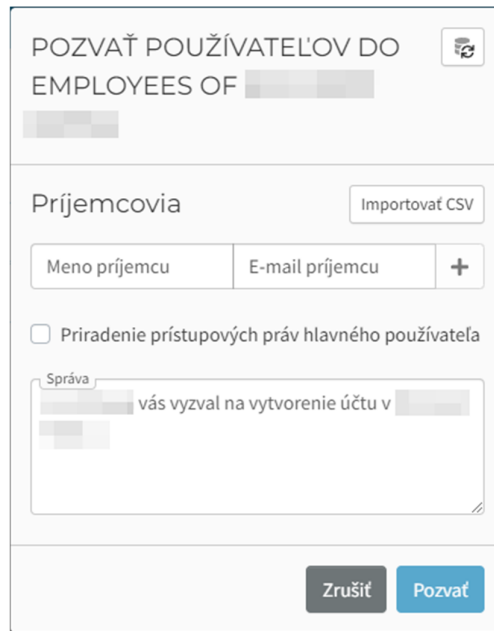
Berte prosím na vedomie, že používateľ musí mať vytvorený užívateľský účet v systéme, aby mohol byť pridaný ako člen do skupiny.

Kliknite na tri bodky na konci vybranej skupiny a kliknite na 'Členovia' pre zobrazenie členov vybranej skupiny. Bude otvorené nové okno, vid' ukážka vyššie, a bude požadovať výber člena (tabuľka zobrazuje všetkých dostupných užívateľov). Vyberte člena/členov a stlačte tlačidlo 'Použiť'.

## Pozvanie člena do skupiny

Pozvanie sa predpokladá pre užívateľov, ktorí nemajú existujúci užívateľský účet v systéme. Pre existujúcich užívateľov použite voľbu 'Členovia'.

Kliknite na tri body na konci vybranej skupiny a potom kliknite na 'Odoslať pozvánku'.



Bude otvorené nové okno, kde je nutné vyplniť nasledujúce informácie:

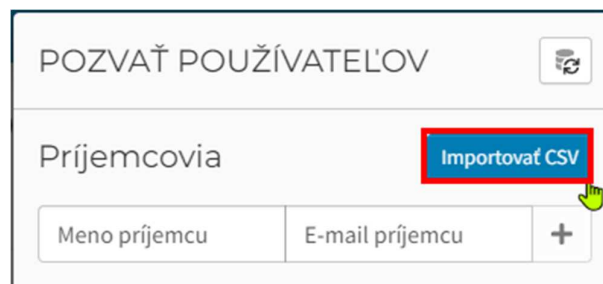
- Meno príjemcu
- E-mail príjemcu
- Správa príjemcovi (voliteľné), obsahujúce Vaše meno (meno odosielateľa)

Kliknite na 'Pozvať' pre odoslanie pozvánky.

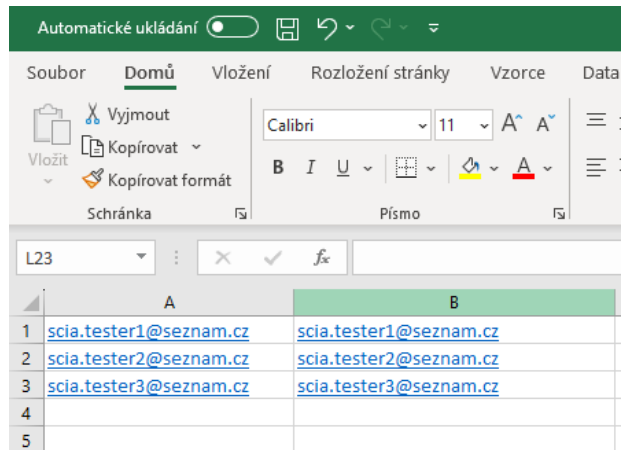
Keď bude pozvánka prijatá, zobrazí sa tento člen v tabuľke skupiny. Stav pozvánok môžete sledovať v sekcii 'Pozvánky' v menu.

## Pozvanie viacerých členov do skupiny

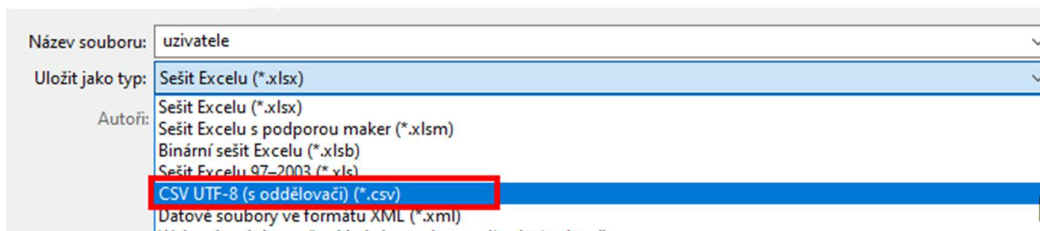
- Pre hromadné pozvanie členov naraz môžete použiť tlačidlo 'Importovať CSV':



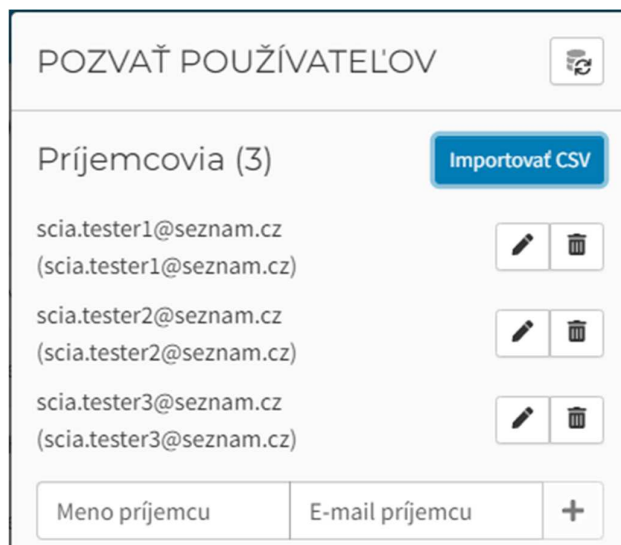
Súbor ".csv" je možné vytvoriť napríklad v aplikácii Excel a musí sa skladať z dvoch stĺpcov: prvý stĺpec obsahuje Meno príjemcu, ale to nie je dôležité, pretože príjemca si bude musieť vytvoriť účet a toto meno neskôr zmeniť. Dôležité je uviesť e-mailovú adresu v druhom stĺpci (stĺpec B nižšie), ako pri príklade nižšie:



Potom je potrebné súbor uložiť ako .csv:



Import potom vyzerá takto:

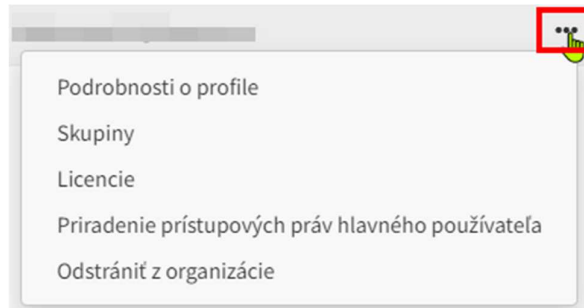


## 5.3 Používatelia

### Správa používateľa

Vyberte v menu 'Používatelia'.

V zobrazenej tabuľke užívateľov vyberte požadovaného užívateľa kliknutím na tri body.



V podrobnostiach profilu máte prístup k nasledujúcim informáciám:

- Zobrazované meno
- Stav: Aktívny, Neaktívny (užívateľ sa neprihlásil do OrgAdmin posledných 30 dní), Admin (týmto udelíte užívateľovi práva pre správu licencie cez aplikáciu OrgAdmin)
- Funkcia
- Meno
- Priezvisko
- Prezývka
- E-mail
- Telefónne číslo

Cez 'Skupiny' môžete zobraziť, do ktorej skupiny používateľ patrí a môžete tu rýchlo používateľa do skupín pridávať alebo ich odstrániť.

'Licencie' zobrazujú všetky licencie, ktoré sú pre tohto používateľa dostupné. Stĺpik 'Používa sa' označuje moduly, ktoré sú užívateľom práve používané. Môžete kliknúť na tlačidlo 'Rezervovať' vedľa vybraného modulu, tým pre tohto užívateľa modul rezervujete. Potvrďte tlačidlom 'Uložiť'.

Tlačidlom 'Blokovať' môžete pre daného užívateľa zablokovať určitý modul, teda tento užívateľ ho nebude môcť používať. Potvrďte tlačidlom 'Uložiť'. Ak je modul Rezervovaný alebo Blokovaný, môžete ho Uvoľniť, tým zrušíte predošlé operácie.

LICENCIA	REZER...	BLOKO...	POUŽÍVA SA
SCIA Concrete Section - EN1992 ● Platné	Rezervovať	Uvoľniť	×
Beta modules ● Platné	Uvoľniť	Blokovať	×
All released modules ● Platné	Rezervovať	Blokovať	HW ID:
Development modules ● Platné	Rezervovať	Blokovať	×

From: 9. 5. 2023 13:15:17  
Until: 9. 5. 2023 14:15:17

Zrušiť Uložiť

Sú tu tiež možnosti Priradenie prístupových práv hlavnému používateľovi alebo Odstrániť používateľa z organizácie.

## 5.4 Licencie

Zvoľte v menu časť Licencie.

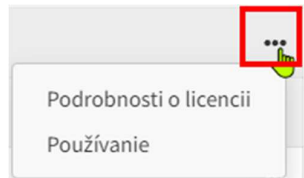
Okno licencií ponúka grafickú reprezentáciu využívaných licencií a dostupnosť licencií (celkový počet dostupných a využitých licencií).

Sekcia aktívnej licencie zobrazuje všetky licencie organizácie v tabuľke, ktorá obsahuje nasledujúce stĺpce:

- Meno modulu licencie
- Právo (licencia do ktorej modul patrí)
- Licencie: spolu, licencie: používané, licencie: dostupné

### Detaily licencie

V tabuľke licencií zvoľte požadovaný modul a kliknutím na tri bodky zvoľte 'Podrobnosti o licencií':



Otvorí sa okno Detaily licencie, kde nájdete ďalšie informácie:

- Názov modulu licencie
- Stav
- Právo (licencia do ktorej modul patrí)
- Platné od / Platné do
- Rezervované
- Licencie: spolu, licencie: používané, licencie: dostupné

### PODROBNOSTI O LICENCIÍ

**Názov:** [redacted]

**Stav:** ● Platné

**Právo:** [redacted]

**Platné od:** 9. 5. 2023 **Platné do:** -

**Allowed versions:** -

**Model:** Pohyblivé

**Typ:** seat

**Rezervované:** 0

**Licencie: spolu:** 2

**Licencie: používané:** 2

**Licencie: dostupné:** 0

[Zatvoriť](#)

## Použitie

Zvolením možnosti 'Používanie' môžete zobrazíť všetkých užívateľov, ktorí majú prístup k tomuto modulu. Stĺpik 'Používa sa' ukazuje užívateľov, ktorí aktuálne využívajú tento modul:

SCIA ENGINEER 22 LICENSE: POUŽÍVANIE			
POUŽÍVATEĽ	REZER...	BLOKO...	POUŽÍVA SA
	Rezervovať	Blokovať	✗
	Uvoľniť	Blokovať	✗
	Rezervovať	Blokovať	HW ID: From: 9. 5. 2023 13:26:35 Until: 9. 5. 2023 14:26:35
	Rezervovať	Blokovať	✗

Môžete kliknúť na tlačidlo 'Rezervovať' vedľa konkrétneho užívateľa a tým pre neho rezervovať tento modul, ako je možné vidieť na obrázku vyššie. Potvrďte tlačidlom 'Použiť'.

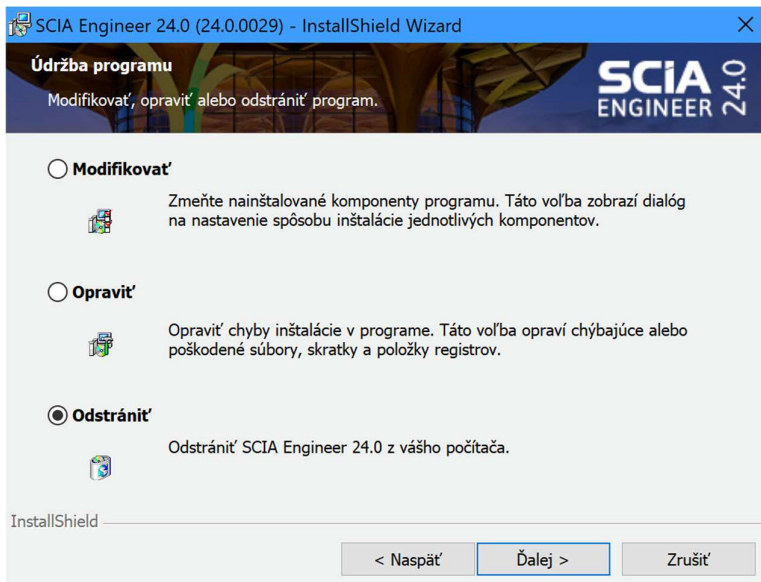
Tlačidlom 'Blokovať' môžete pre daného užívateľa zablokovať určitý modul, ktorý tento užívateľ nebude môcť používať. Potvrďte tlačidlom 'Použiť'.

## Kapitola 6:Odiňštalácia SCIA Engineer

### 6.1. Odiňštalovanie pomocou funkcie Pridať alebo odstrániť programy v systéme Windows

SCIA Engineer je možné odiňštalovať ako akúkoľvek inú softvérovú aplikáciu založenú na Windows:

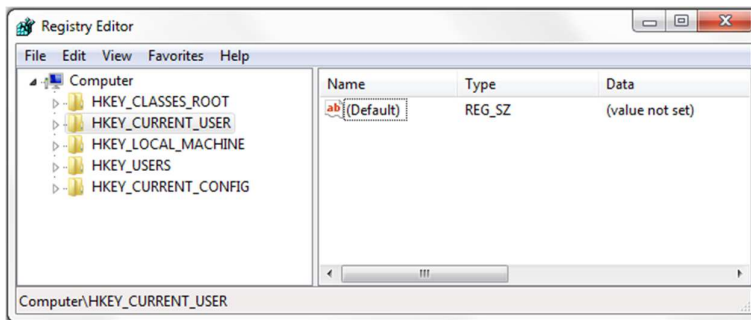
1. Prejdite na Pridať alebo odstrániť programy prostredníctvom Štart > Nastavenia > Ovládací panel > Programy > Programy a funkcie.
2. Zobrazí sa zoznam nainštalovaných softvérových aplikácií. Vyberte SCIA Engineer a stlačte [Zmeniť/odobrať]
3. V zobrazenom dialógovom okne zvolte možnosť **Odstrániť**



4. Stlačením klávesu [Ďalej] spustíte postup odiňštalovania.

Po dokončení odiňštalovania zostávajú niektoré nastavenia v databáze Registry Windows. Tieto stopy je možné odstrániť ručne. Odstránenie týchto položiek môže byť nevyhnutné v prípade problémov s novou inštaláciou.

1. Otvorenie dialógového okna Spustiť cez Štart > Spustiť.
2. Zadajte príkaz Regedit a stlačte kláves [OK].  
Vezmite na vedomie, že pre tento krok je nutné mať Administrátorské práva!
3. Zobrazí sa Editor databázy Registry.





4. Prejdite na nasledujúce klávesy a odstráňte ich pomocou tlačidla [Odstrániť].

- HKEY\_CURRENT\_USER-Software-SCIA-ESA\*\*
- HKEY\_LOCAL\_MACHINE-Software-SCIA-ESA\*\*

Kde \*\* predstavuje číslo verzie (napríklad 24.0 pre Scia Engineer 24.0).

5. Zatvorte Editor databázy Registry pomocou > [Ukončiť].

Po dokončení odinštalovania zostanú niektoré zložky na pevnom disku a dajú sa odstrániť ručne:

- 32-bit verzia: C:\Program Files (x86)\SCIA\ Engineer\*\*
- 64-bit verzia: C:\Program Files\SCIA\Engineer\*\*

Na pevnom disku zostávajú tiež nasledujúce zložky, ktoré je možné odstrániť:

- Windows 7/8/10:
  - C:\Používatelia\#User#\Esa\*\*
  - C:\Používatelia\#User#\Documents\Esa\*\*

Kde \*\* predstavuje číslo verzie.



Tieto zložky je možné odstrániť pomocou Prieskumníka súborov vo Windows. Upozorňujeme, že prvá zložka môže obsahovať projekty, takže si musíte byť úplne istí, či chcete tieto zložky odstrániť.

## 6.2. Odinštalovanie bez pridania alebo odstránenia programov v systéme Windows

Niekedy nemožno SCIA Engineer odinštalovať pomocou funkcie Pridať alebo odstrániť programy v systéme Windows. Niekedy sa zobrazí chybové hlásenie a SCIA Engineer nie je odobraná. V tomto prípade nie je možné softvér odinštalovať.

Tento problém sa môže vyskytnúť v ľubovoľnom programe systému Windows.

Ak chcete SCIA Engineer ľahko odinštalovať, použite nasledujúci postup:

- Prejdite na Štart > Spustiť a v zobrazenom dialógovom okne zadajte nasledujúci príkaz:  
msiexec /x {XXXXXXXX-XXXX-XXXX-XXXX-XXXXXXXXXXXXX}

Kde XXXXXXXX-XXXX-XXXX-XXXX-XXXXXXXXXXXXxx je kód produktu programu (závisí to od nainštalovanej verzie softvéru).

Kód produktu (ako parameter ProductCode) nájdete v registroch nasledujúcim postupom:

1. Otvorenie dialógového okna Spustiť cez Štart > Spustiť.
  2. Zadajte príkaz Regedit a stlačte kláves [OK].  
Vezmite na vedomie, že pre tento krok je nutné mať práva Administrátora!
  3. Zobrazí sa Editor databázy Registry. Prejdite na nasledujúce adresy:
    - 32-bit verzia SCIA: HKEY\_LOCAL\_MACHINE\SOFTWARE\SCIA\Installer\SciaEngineer\\*\*.\*
    - 64-bit verzia SCIA:  
HKEY\_LOCAL\_MACHINE\SOFTWARE\WOW6432Node\SCIA\Installer\SciaEngineer\\*\*.\*\_x64
- Kde \*.\* predstavuje číslo verzie (napríklad 24 pre Scia Engineer 24).

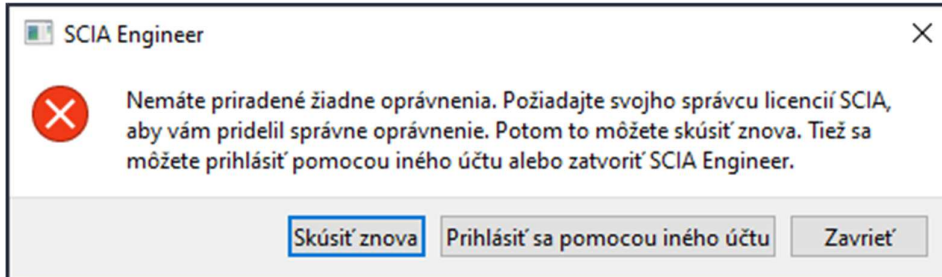
Tým sa spustí rovnaký postup odinštalovania ako pomocou Pridať alebo odstrániť programy.

## Kapitola 7:Riešenie problémov

### 7.1. Chyba licencie pri štarte SCIA Engineer

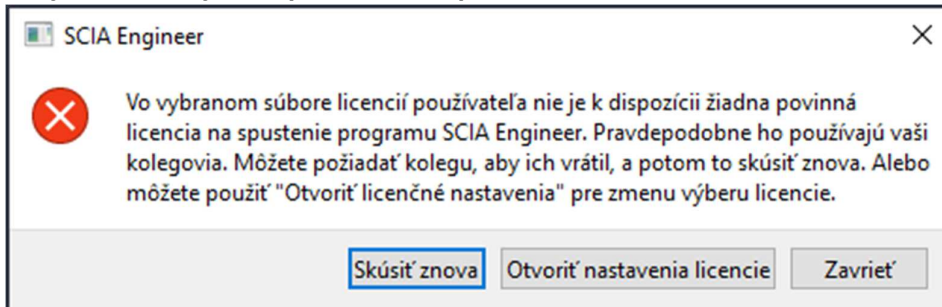
Pri štarte SCIA Engineer sa môžu vyskytnúť nasledujúce problémy:

- **Nemáte priradené žiadne oprávnenie**



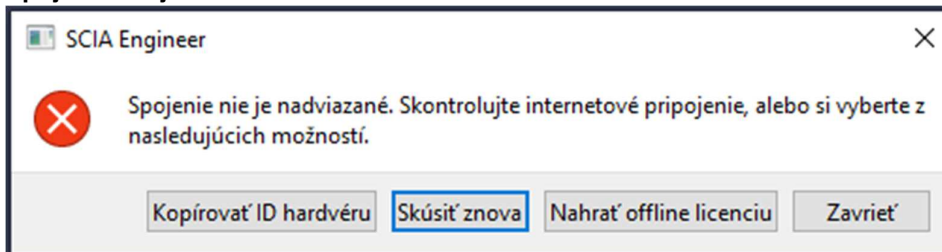
Váš účet SCIA nie je priradený k žiadnej licencií. Pokiaľ používate licenciu Vašej organizácie, požiadajte Vášho administrátora o povolenie prístupu k licencií. Ak ste požiadali o študentskú alebo trial licenciu, Vaša žiadosť buď stále čaká na vybavenie alebo bola zamietnutá.

- **V tejto chvíli nie je k dispozícii žiadna povinná licencia**



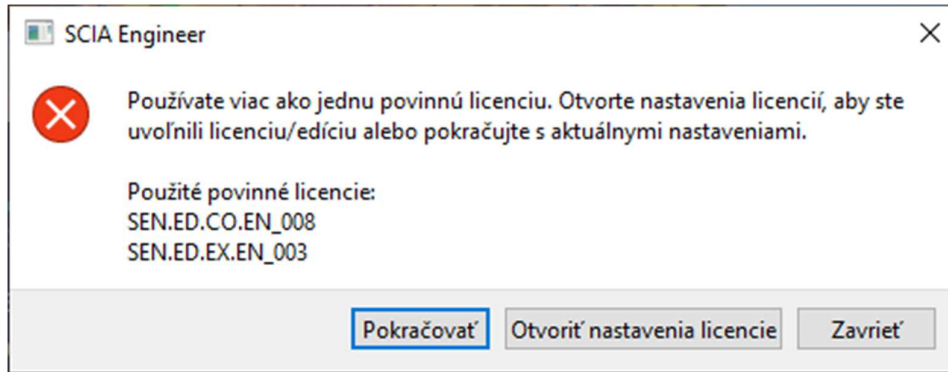
V tejto chvíli používa licenciu Vašej organizácie niekto iný alebo je licencia používaná Vami na inom zariadení. Vy alebo Váš kolega musíte zavrieť SCIA Engineer, aby ste mohli pokračovať v aktuálnom spustení SCIA Engineer.

- **Spojenie nie je nadviazané**

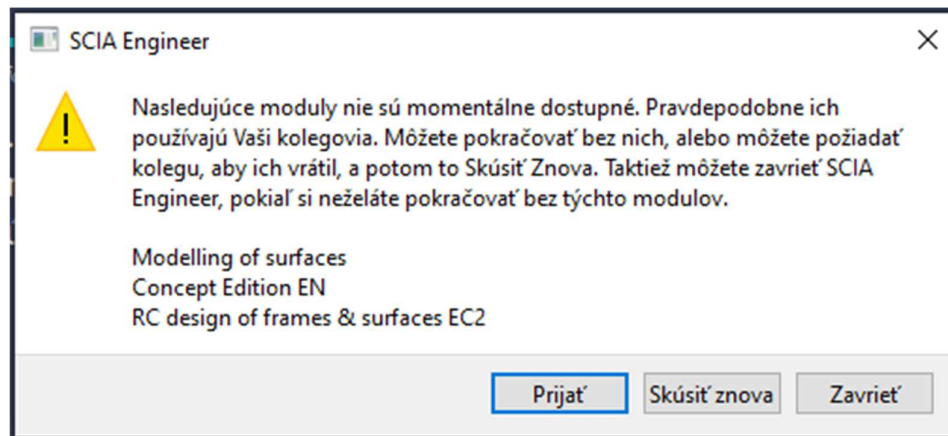


SCIA Engineer sa nepodarilo spojenie s <https://entitlement.scia.net>. Skontrolujte prosím Vaše internetové pripojenie alebo nastavenie Vášho firewallu alebo antivírusového softvéru.

- Nasledujúce moduly nie sú momentálne k dispozícii



- Nasledujúce moduly nie sú momentálne k dispozícii

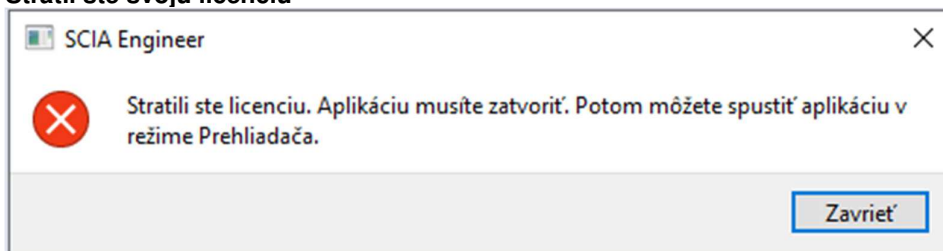


Niektoré moduly obsiahnuté vo vašej licencií nie sú v súčasnej chvíli dostupné, pretože sú používané iným užívateľom alebo na inom zariadení. Môžete pokračovať, ale uistite sa, že chýbajúce moduly nie sú vyžadované pre Váš aktuálny projekt.

## 7.2. Chyba licencie pri spustení programu SCIA Engineer

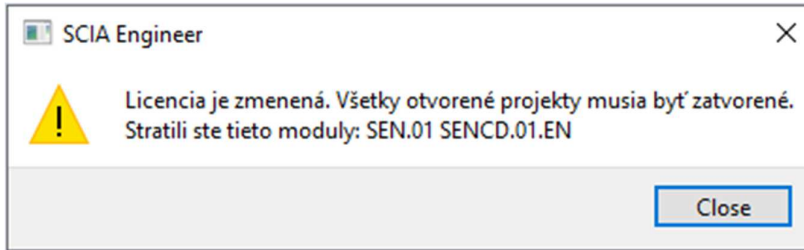
Pri spustení programu SCIA Engineer sa môžu vyskytnúť nasledujúce problémy:

- Stratil ste svoju licenciu



Platnosť Vašej licencie vypršala (po uspaní, hibernácii alebo uzamknutí PC), Vaša licencia vypršala alebo Vám administrátor Vašej organizácie odobral licenciu alebo priradenie k licencií. Všetky otvorené projekty musia byť zatvorené.

- **Licencia bola zmenená**



Niektoré moduly z Vašej licencie vypršali alebo boli odobraté administrátorom Vašej organizácie. Všetky otvorené projekty musia byť zatvorené. Môžete ich znovu otvoriť s novým nastavením modulov.

- 

### 7.3. Zlyhanie aplikácie/počítača

Po zlyhaní SCIA Engineer alebo počítača je možné, že je licencia stále používaná. Môžete znova spustiť SCIA Engineer a používať existujúcu licenciu. Keď potom riadne program zatvoríte, licencia bude uvoľnená.

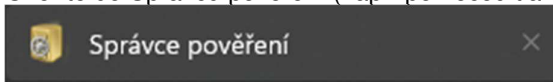
### 7.4. Problémy s heslom

Môžete sa pokúsiť resetovať Vaše heslo pomocou nasledujúceho odkazu:

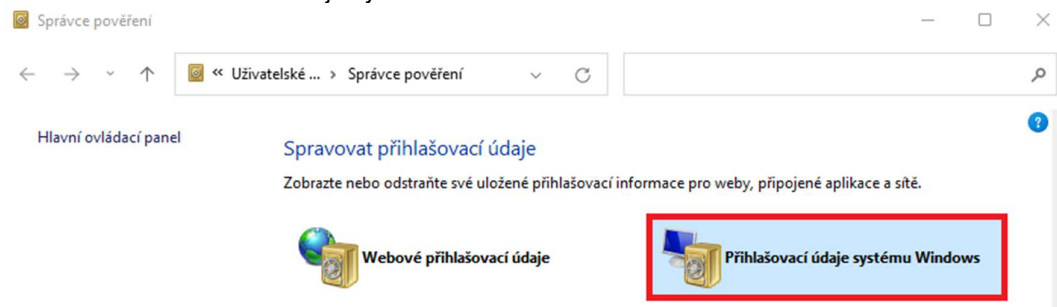
<https://entitlement.scia.net/user/forgot/password>

Vo Windows je Vaše heslo uložené v Správcovi poverení. Pre resetovanie Vašich prihlasovacích údajov ich môžete jednoducho zmazať nasledujúcim postupom:

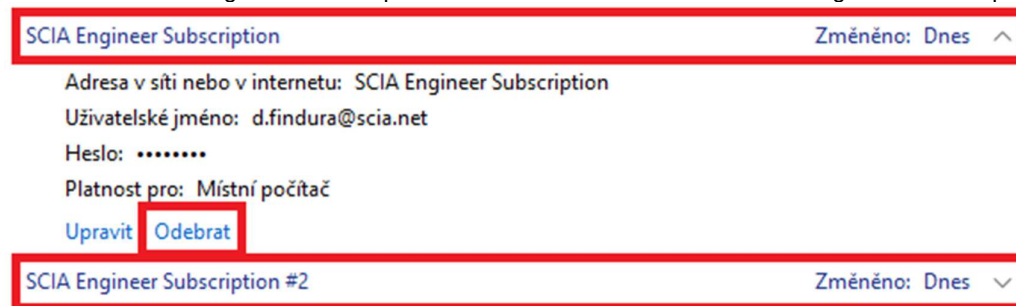
- Choďte do Správcu poverení (napr. pomocou tlačidla Štart):



- Kliknite na Prihlasovacie údaje systému Windows:



- Kliknite na SCIA Engineer Subscription a odstráňte. Odoberte tiež SCIA Engineer Subscription #2:



Potom sa môžete skúsiť znova prihlásiť, až k tomu budete pri štarte SCIA Engineer vyzvaní.

## 7.5. Podporované verzie SCIA Engineer s cloudovou ochranou

Nasledujúce verzie podporujú novú cloudovú ochranu:

- SCIA Engineer 24.0, 22.1 & 22.0
- SCIA Engineer 21.1, od patch 3 (21.1.3XXX)
- SCIA Engineer 21.0, od patch 5 (21.0.5XXX)
- SCIA Engineer 20.0, od patch 5 (20.0.5XXX)
- SCIA Engineer 19.1, od patch 5 (19.1.5XXX)

## 7.6. Bude stále fungovať ochrana pomocou hardvérového kľúča?

Áno, hardvérový kľúč (samostatný alebo sieťový) bude stále fungovať až do verzie SCIA Engineer 20 vrátane. Od verzie SCIA Engineer 21 už nie je hardvérový kľúč podporovaný.

## Kontakty

<p><b>Belgium Headquarters</b></p> <p>SCIA nv Corda 2, Kempische Steenweg 309/0.03 B-3500 Hasselt</p> <p>Phone: +32 11 94 86 10 Email: <a href="mailto:info@scia.net">info@scia.net</a></p> <p><u>Support</u> Phone: +32 11 94 86 20 Email: <a href="mailto:support@scia.net">support@scia.net</a></p>	<p><b>Francúzsko</b></p> <p>SCIA France sarl Centre d'Affaires 16, place du Général de Gaulle FR-59800 Lille Phone: +33 3 28 33 28 67 Email: <a href="mailto:france@scia.net">france@scia.net</a></p> <p>Agence commerciale 8, Place des vins de France FR-75012 Paris Phone: +33 3 28 33 28 67 Email: <a href="mailto:france@scia.net">france@scia.net</a></p>
<p><b>Austria</b></p> <p>SCIA Datenservice Ges.mbH Dresdnerstrasse 68/2/6/9 A-1200 WIEN Phone: +43 1 7433232-11 Email: <a href="mailto:info@scia.at">info@scia.at</a></p>	<p><b>Germany</b></p> <p>SCIA GmbH Regus Ellipson, Ruhrallee 9 D-44139 Dortmund Phone: +49 231/99950540 Email: <a href="mailto:info@scia.de">info@scia.de</a></p> <p><u>Support</u> Phone: +49 231/99950540</p>
<p><b>Netherlands</b></p> <p>SCIA BVGoeman Borgesiuslaan 77 NL-3515 ET UTRECHT Phone: +31 26 320 12 30 Email: <a href="mailto:info@scia.net">info@scia.net</a></p>	<p><b>Switzerland</b></p> <p>SCIA Swiss Office Dürenbergstrasse 24 CH-3212 Gurmels Phone: +41 26 341 74 11 Email: <a href="mailto:info@scia.ch">info@scia.ch</a></p>
<p><b>Czech Republic</b></p> <p>SCIA CZ, s.r.o. Praha Európska 2591/33d160 00 Praha 6 Phone: +420 226 205 600</p> <p>SCIA CZ, s.r.o. Brno Slavickova 827 638 00 Brno Phone: +420 530 501 570 Email: <a href="mailto:info@scia.net">info@scia.net</a></p>	<p><b>Slovakia</b></p> <p>SCIA SK, s.r.o. Murgašova 1298/16 010 01 Žilina Phone: +421 415 003 070</p> <p>Email: <a href="mailto:info@scia.net">info@scia.net</a></p> <p><u>Support</u> Phone: 00421413216280 Email: <a href="mailto:support@scia.net">support@scia.net</a></p>