



Guide d'installation

Installation cloud

Toutes les informations contenues dans ce document sont sujettes à modification sans préavis. Aucune partie de ce manuel ne peut être reproduite, stockée dans une base de données ou un système d'extraction ou publiée, sous quelque forme ou de quelque manière que ce soit, électroniquement, mécaniquement, par impression, impression photo, microfilm ou tout autre moyen sans l'autorisation écrite préalable de l'éditeur. SCIA n'est pas responsable des dommages directs ou indirects dus à des imperfections de la documentation et / ou du logiciel.

© Copyright 2024 SCIA nv. Tous les droits sont réservés.

Sommaire

Sommaire	3
Chapter 1: Introduction	5
1.1. Bienvenue	5
1.2. Prérequis du système	6
Matériel	6
Logiciel	7
1.3. Description technique	8
Accès internet	8
Protection flottante	8
Identification de l'utilisateur, rôles et activation	8
FAQs	8
Chapter 2: Création du compte SCIA Engineer	9
2.1. Nouveau compte	9
2.2. Invitation reçue	9
Chapter 3: Installation de SCIA Engineer	10
3.1. Installation de SCIA Engineer	10
3.2. Démarrage de SCIA Engineer	11
Chapter 4: Boîte de dialogue de paramétrage de licences	12
Chapter 5: Portail cloud SCIA	16
5.1. Tableau de bord	16
5.2. Groupes	17
Créer un groupe	17
Visualisation des détails de groupes	18
Ajouter un membre à un groupe	19
Inviter un membre dans un groupe	19
Inviter plusieurs membres dans un groupe	19
5.3. Utilisateurs	21
Gérer un utilisateur	21
5.4. Licences	22
Détail des licences	22
Utilisation	23
Chapter 6: Désinstallation de SCIA Engineer	24
6.1. Désinstallation par l'outil Ajout / Suppression de programmes de Windows	24
6.2. Désinstallation sans l'outil Ajout / Suppression de programmes de Windows	25
Chapter 7: Problèmes rencontrés	26
7.1. Erreur de licence au démarrage de SCIA Engineer	26
7.2. Erreur de licence pendant l'utilisation de SCIA Engineer	27

7.3.	Plantage de l'application/PC.....	28
7.4.	Problèmes de mot de passe	28
7.5.	Versions de SCIA Engineer prises en charge par la protection cloud.....	29
7.6.	Est-ce qu'une licence sur clé fonctionne encore avec SCIA Engineer?.....	29
Contacts	30	

Chapter 1: Introduction

1.1. Bienvenue

Bienvenue dans le guide d'installation de SCIA Engineer. SCIA Engineer est un programme de calcul et d'analyse de structures fonctionnant sous Windows. Son champ d'applications est large: du contrôle de simples portiques aux calculs avancés de projets complexes en acier, béton, bois, etc.

Le programme gère le calcul des portiques 2D/3D, incluant le contrôle des profilés ainsi que celui des assemblages en construction métallique. En plus des portiques, il est également possible de modéliser et d'analyser des structures de type plaques, avec des calculs avancés de béton armé.

Ce manuel décrit les procédures pour une installation correcte de l'application avec une licence cloud.

Les deux derniers chapitres concernent la procédure de désinstallation du logiciel (chapitre 6) et une liste des problèmes rencontrés les plus courants (chapitre 7).

1.2. Prérequis du système

Matériel

	Minimum	Recommandé
Processeur	Intel Core-i5 ou AMD Ryzen 5 ou similaire	Intel Core-i7 ou AMD Ryzen 7 ou similaire
Mémoire (RAM)	16 GB	32 GB, ou plus
Contrôleurs Graphiques	256 MB, supportant OpenGL 2.1	4 GB, ou plus
Espace disque libre	5 GB	5 GB ou plus, SSD
Résolution	Haute Définition *	Haute Définition ou plus *

* 4K est supporté pour la nouvelle interface de SCIA Engineer 24

Les souris 3D ne sont pas supportées.

Processeur

Pour le processeur, deux paramètres sont importants: le nombre de cœurs et la fréquence d'horloge. Lors d'un calcul linéaire, le nombre de cœurs est le paramètre principal qui détermine la vitesse de calcul. Dans un calcul non linéaire et de fréquence propre, la fréquence d'horloge est le facteur déterminant. En plus des types de calcul mentionnés précédemment, les contrôles utilisent également le multicœur. Nous conseillons un Intel Core i7 ou AMD Ryzen 7 avec au moins 2.4 GHz.

Mémoire (RAM)

SCIA Engineer, le solveur et la note de calcul sont 3 processus séparés qui nécessitent chacun de la mémoire pour effectuer leurs actions. À côté de ces processus, Windows (min. 1.5 GB) et toutes les autres applications requièrent également un peu de mémoire pour leur utilisation. Pour ne pas être à court de mémoire pendant un calcul, nous conseillons d'avoir au moins 32 GB de RAM, voire plus, dans l'ordinateur.

Contrôleur Graphique

Un minimum de mémoire de 256MB et la prise en charge d'OpenGL est demandé pour lancer SCIA Engineer. Cela signifie que SCIA peut aussi être lancé avec une carte graphique intégrée. Pour certains modèles plus "gourmands" graphiquement parlant, une carte graphique intégrée pourrait altérer le rendu de la structure. Pour cette raison, nous recommandons un GPU dédié (Processeur Graphique). Un GPU bas ou moyen de gamme devrait suffire.

Disque Dur (HDD)

Tous disque dur avec un espace libre de 5 GB peut être utilisé pour lancer SCIA Engineer. Ça ne veut pas dire que le disque dur n'est pas important. La vitesse en lecture / écriture du disque a une influence sur la performance de SCIA Engineer. Pour augmenter la performance, nous recommandons un disque SSD (Solid State Drive).

Quelques exemples de types SSD disponibles :

- (m)SATA: bon marché, la pire performance
- M.2: meilleur rapport qualité/prix
- PCIe: cher, meilleure performance

A noter qu'il est recommandé de garder au moins 10% d'espace vide pour éviter tous problèmes liés à une performance réduite.

Logiciel

Supported Windows OS	Windows Server 2019 (64 bit) Windows 10 (64 bit) Windows 11 (64 bit)
API link with Revit (http://www.scia.net/revit)	SCIA Engineer 24 est compatible avec: Revit 2024, Revit 2023
API link with Tekla	SCIA Engineer 24 est compatible avec: Tekla Structures 2023 Tekla Structures 2022
IFC	SCIA Engineer 24 est compatible avec: IFC version 2x3 IFC4 (import uniquement)
SDNF	SCIA Engineer 24 est compatible avec: SDNF version 2.0 (import uniquement) SDNF version 3.0 (import uniquement)

1.3. Description technique

Accès internet

Pour pouvoir utiliser la licence cloud, SCIA Engineer accédera à de multiples services à ce lien:

- <https://entitlement.scia.net/>*

Protection flottante

Lorsque vous utilisez la nouvelle protection cloud, tous les modules et éditions commerciaux, disponibles dans votre licence, seront accessibles depuis le Serveur de Licences Cloud.

Au démarrage de SCIA Engineer, le logiciel récupérera alors la liste des modules disponibles depuis le Serveur de Licences Cloud et utilisera automatiquement tous les modules qui sont accessibles pour l'utilisateur. L'utilisateur a alors la possibilité de désélectionner quelques-uns de ces modules disponibles. Les modules désélectionnés restent sur le Serveur de Licences Cloud et peuvent être utilisés par un autre utilisateur. Cette configuration est sauvegardée sur l'ordinateur de l'utilisateur et est utilisée chaque fois que SCIA Engineer est ouvert sur cet appareil sous ce compte utilisateur Windows.

Lorsque SCIA Engineer est fermé proprement (l'utilisateur ferme l'application manuellement), les modules utilisés retournent alors sur le Serveur de Licences Cloud.

Concrètement cela signifie que:

- Un accès internet est toujours nécessaire au démarrage et à la fermeture de SCIA Engineer. La quantité de données à transférer pendant cette opération est minimale – une simple connexion au point d'accès mobile d'un téléphone portable suffirait. La récupération de la liste des modules disponibles prend en moyenne une quinzaine de secondes, mais cela est fortement lié au nombre de modules de la licence et à la charge de travail du Serveur de Licences Cloud.
- Les licences sont récupérées et retournées au Serveur de Licences Cloud de manière dynamique, cela signifie qu'elles peuvent être facilement partagées entre les différents utilisateurs.

Identification de l'utilisateur, rôles et activation

Pour pouvoir utiliser les services de protection cloud dans SCIA Engineer, chaque utilisateur doit lui-même s'identifier à l'aide de ses identifiants personnels, c'est-à-dire son adresse mail et son mot de passe sécurisé.

Les deux sont à saisir dans la boîte de dialogue de connexion de SCIA Engineer pour permettre au logiciel d'utiliser le Serveur de Licences Cloud. Si cette boîte de dialogue ne s'affiche pas automatiquement au démarrage de SCIA Engineer, vous pouvez l'ouvrir en lançant le fichier DukeLogin.exe depuis le répertoire d'installation de SCIA Engineer.

La gestion des utilisateurs est faite dans le portail de licences SCIA depuis le site <https://entitlement.scia.net/orgadmin>. Cela est possible pour les licences commerciales. Pour les licences étudiantes et d'essai, la licence est personnelle et ne peut pas être gérée par ce portail.

Vous pouvez accéder au portail de licences SCIA en utilisant vos identifiants personnels.

FAQs

Aperçu des communications avec le SLC (Serveur de Licences Cloud)

Toutes les communications avec le Serveur de Licences Cloud sont encodées via TLS sur SSL:

- TLS 1.2 est supporté en utilisant des chiffres sécurisés
- Les certificats SSL sont basés sur des clés 2048-bits

Chapter 2: Création du compte SCIA Engineer

Ce chapitre décrit la procédure pour créer et/ou active votre compte SCIA Engineer.

2.1. Nouveau compte

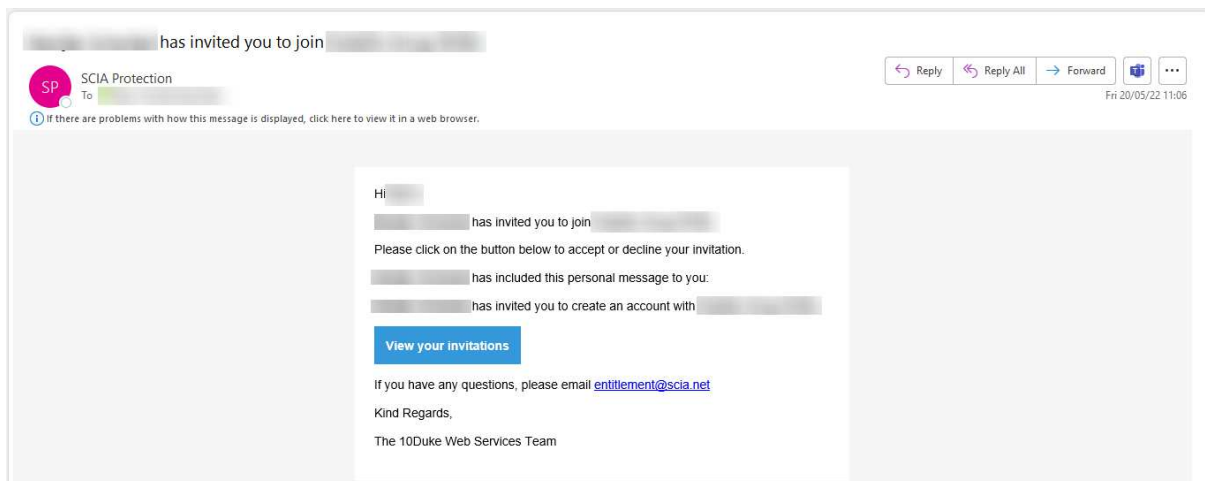
Si vous êtes nouvel utilisateur de SCIA Engineer, vous avez 3 façons d'accéder au logiciel:

1. Contacter votre agence commerciale ou nous contacter en ligne et obtenez une licence complète de SCIA Engineer. Votre compte sera automatiquement créé pour vous.
2. Si vous préférez tester par vous-même, vous pouvez demander une licence d'essai via notre site internet www.scia.net. Votre compte sera créé pour vous.
3. Si vous êtes étudiant, vous pouvez demander une licence étudiante via notre site internet www.scia.net. Votre compte sera créé pour vous.

Si vous avez déjà un compte sur entitlement@scia.net et que vous souhaitez demander une nouvelle licence via l'une des manières décrites ci-dessus, la nouvelle licence sera automatiquement associée à votre compte existant, grâce à l'adresse mail utilisée dans la demande.

2.2. Invitation reçue

L'administrateur peut vous inviter à utiliser la licence de la société. Vous recevrez alors une invitation par mail depuis entitlement@scia.net qui contiendra un lien pour accepter l'invitation et pour compléter votre enregistrement du compte.



Chapter 3: Installation de SCIA Engineer

Ce chapitre décrit la procédure pour installer une version cloud de SCIA Engineer.

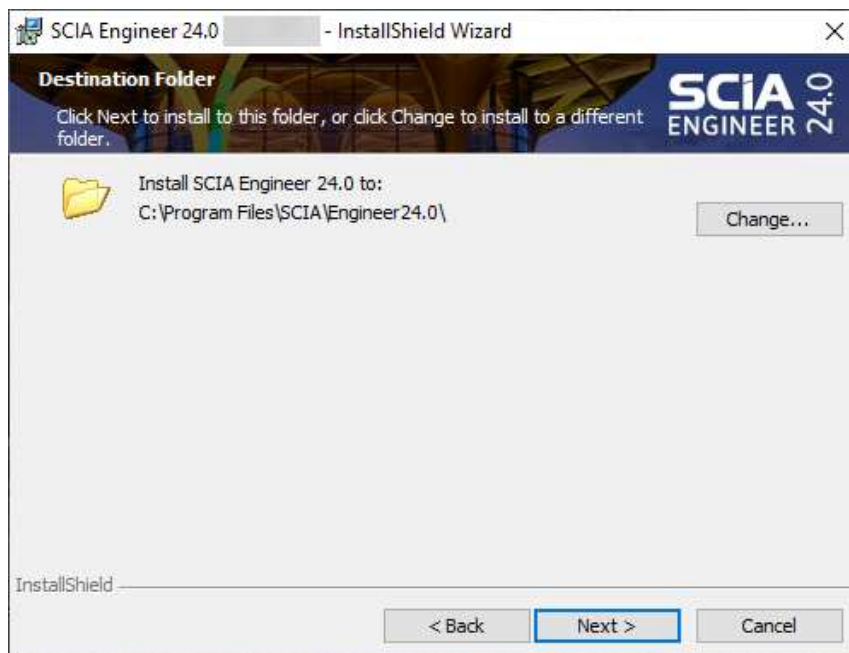
3.1. Installation de SCIA Engineer

1. Vous pouvez lancer l'installation via le setup en ligne:



<https://www.scia.net/fr/scia-engineer/downloads>

2. Dans la boîte de dialogue qui apparaît, sélectionnez la langue pour l'installation. La langue choisie pour l'installation est aussi la langue par défaut qui sera utilisée pour les fichiers d'aide de SCIA Engineer.
3. L'écran de bienvenue pour l'installation apparaît. Cliquez sur « Suivant » pour continuer.
4. Dans la boîte de dialogue suivante, choisissez le chemin de destination du dossier dans lequel les fichiers seront installés. Par défaut, le dossier de destination est créé dans « Program Files ». Il est recommandé d'utiliser ce dossier par défaut.

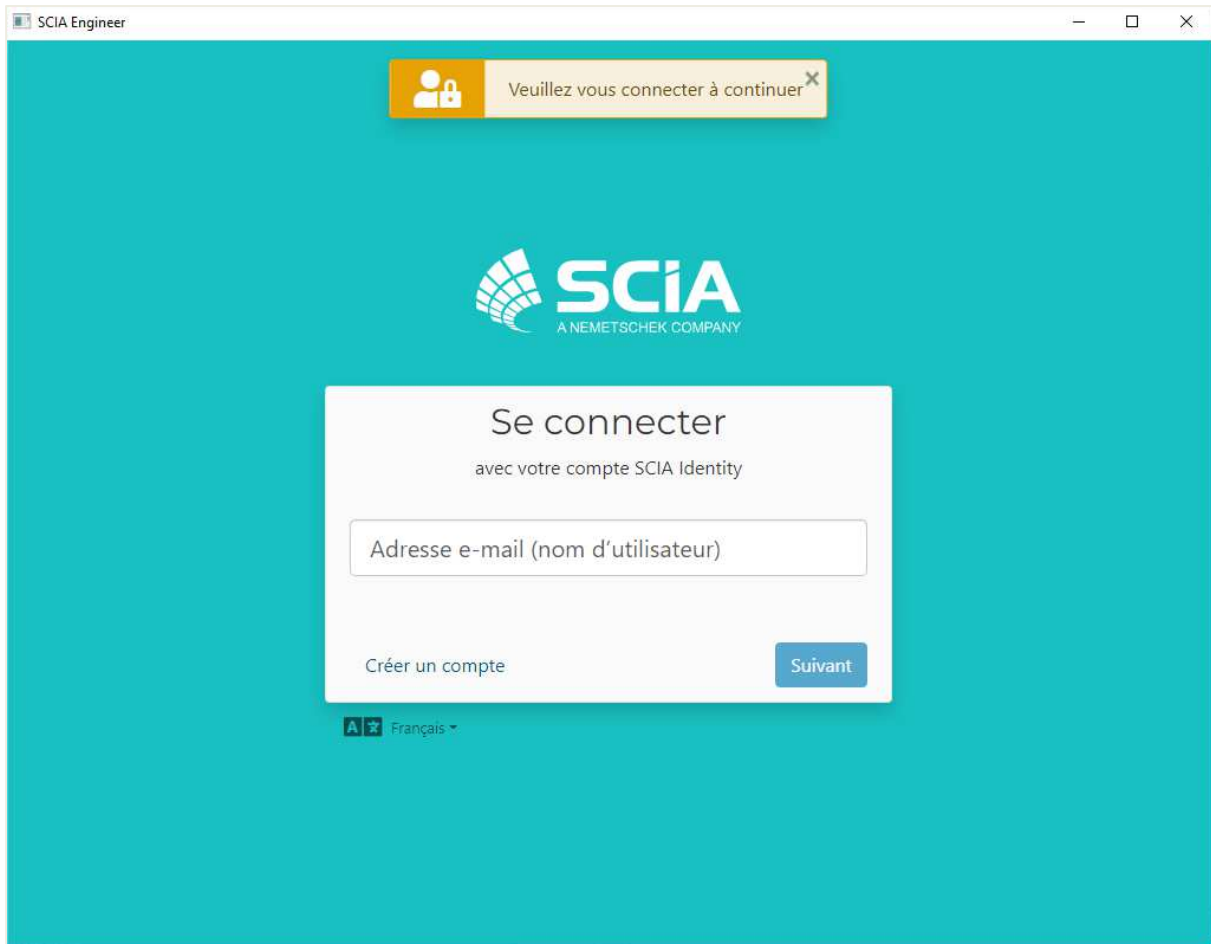


Cliquez sur « Suivant pour continuer.

5. Sélectionnez le type d'installation. Une installation standard installe la version classique de SCIA Engineer. Avec l'installation "personnalisée", l'utilisateur peut définir les parties du logiciel (compléments et langages) à installer. Cliquez sur « Suivant » pour continuer.
6. Sélectionner les langages à installer. Cliquez sur « Suivant » pour continuer.
7. Vous pouvez ensuite choisir d'installer SCIA Engineer et/ou SCIA Concrete Section. Cliquez sur « Suivant » pour continuer.
8. Cliquez sur « Installer » pour démarrer l'installation.
9. Après installation, un message apparaît pour confirmer que SCIA Engineer a bien été installé avec succès. Cliquez sur « Terminer » pour finir la procédure d'installation.

3.2. Démarrage de SCIA Engineer

Lorsque vous lancez SCIA Engineer pour la première fois, vous serez automatiquement invité à vous connecter:



La prochaine fois que vous lancerez SCIA Engineer, vous serez déjà enregistré.



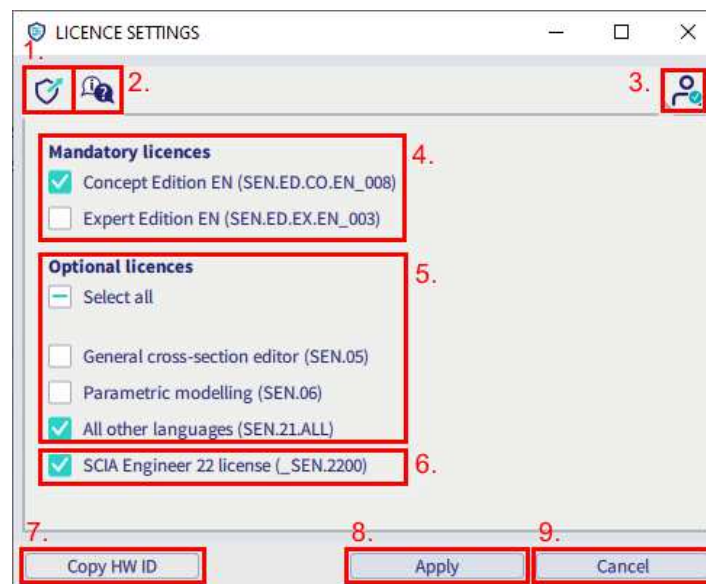
Si vous n'avez pas été invité à vous connecter au démarrage, vous utilisez probablement encore l'ancienne protection Cloud. Exécutez le fichier DukeLogin.exe dans votre dossier d'installation pour vous connecter. SCIA Engineer utilisera alors automatiquement la nouvelle protection Cloud.

Chapter 4: Boite de dialogue de paramétrage de licences

Dans SCIA Engineer, vous pouvez accéder au paramétrage des licences via l'icône en haut à droite de l'écran :



Cela ouvrira la boite de dialogue de paramétrage des licences:



1. Gestion des licences d'entreprise

Cette icône ouvre le site <https://entitlement.scia.net/orgadmin/licenses#>, dans lequel les utilisateurs d'une même société (non valide pour les licences étudiantes ni pour les versions d'essai) peuvent visualiser l'utilisation des licences (cf aussi chapitre 5).

2. Aide en ligne

Ce bouton ouvre la page de l'aide en ligne qui concerne la protection cloud.

3. Compte utilisateur – changer d'utilisateur

Cette icône ouvre la page de connexion qui permet de changer d'utilisateur.

4. Licences obligatoires

Ici, vous devez sélectionner au moins une édition ou une licence pour pouvoir lancer SCIA Engineer. Aussi, une version du module est nécessaire (cf ci-dessous).

5. Licences optionnelles

Des modules supplémentaires peuvent être sélectionnés en plus de la licence obligatoire. Il est possible de tous les sélectionner, tous les désélectionner ou bien avoir une sélection personnalisée.

6. Version du module

Il s'agit du module de la version de SCIA Engineer sur laquelle vous travaillez (ce module est nécessaire pour démarrer le logiciel et ne peut pas être désélectionné).

7. Copier ID HW

Copier l'identifiant matériel dans le presse-papier.

8. Appliquer

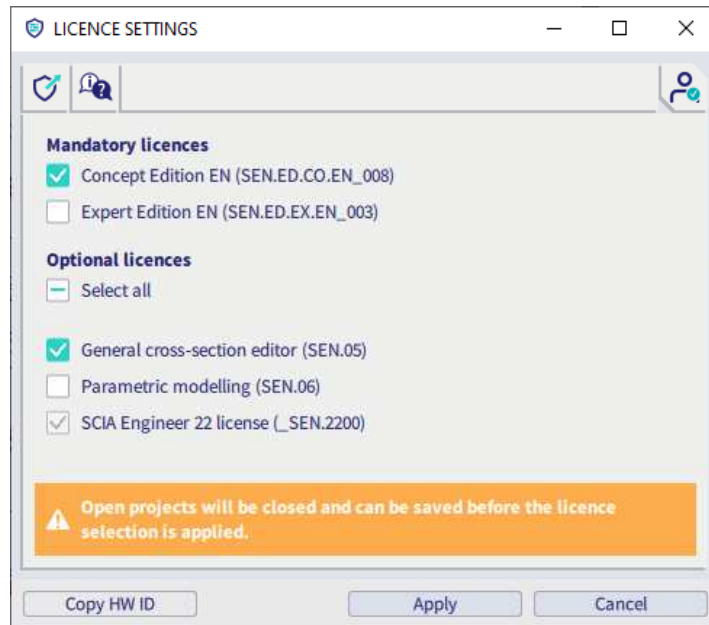
Cette icône permet de confirmer les modifications dans la fenêtre de paramétrage des licences.

9. Annuler

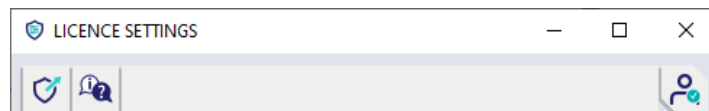
Cette icône permet d'annuler toutes modifications et de fermer la fenêtre de paramétrage des licences.

Il est possible que d'autres informations apparaissent dans cette fenêtre :

- Si vous ouvrez cette fenêtre alors qu'au moins un projet est en cours d'utilisation, un avertissement indiquera que le projet sera automatiquement fermé dès lors que vous cliquerez sur le bouton « Appliquer »:

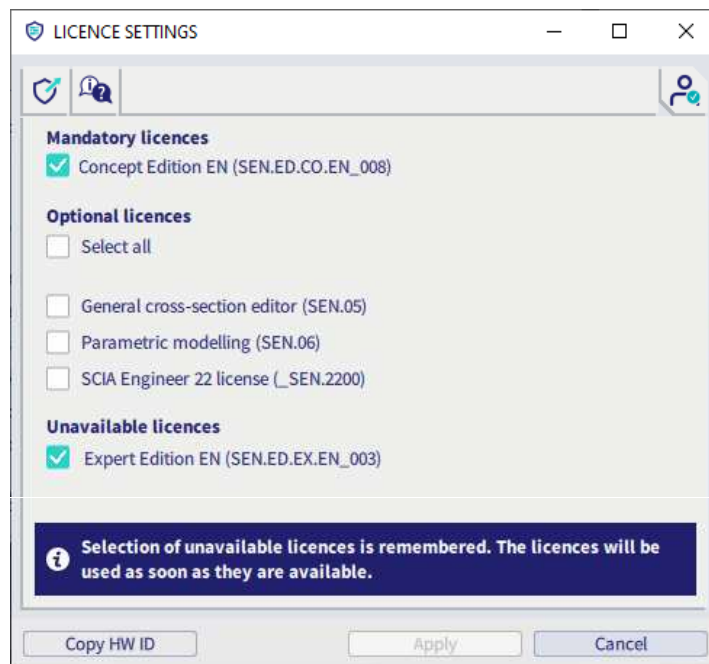


- Si aucune des licences obligatoires n'est disponible ou sélectionnée, alors le message d'avertissement suivant s'affichera :

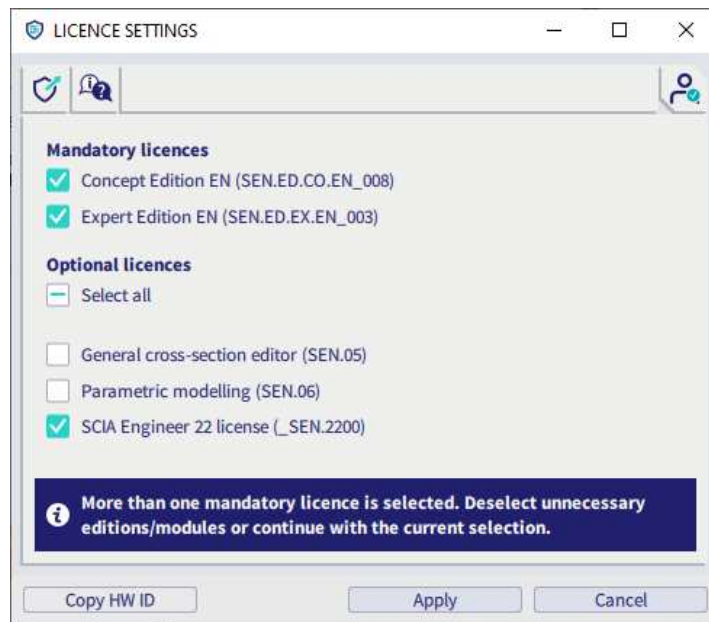




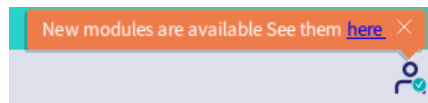
- Lorsque vous avez sélectionné des modules ou des éditions qui ne sont pour le moment pas disponibles, cela sera également affiché dans cette fenêtre. Dans le cas où la case reste cochée, le module/édition non disponible sera utilisé(e) dès qu'il/elle sera à nouveau disponible. A l'inverse, vous pouvez aussi décocher la case pour éviter que le module/édition ne soit utilisé(e) aussitôt qu'il/elle devienne disponible.



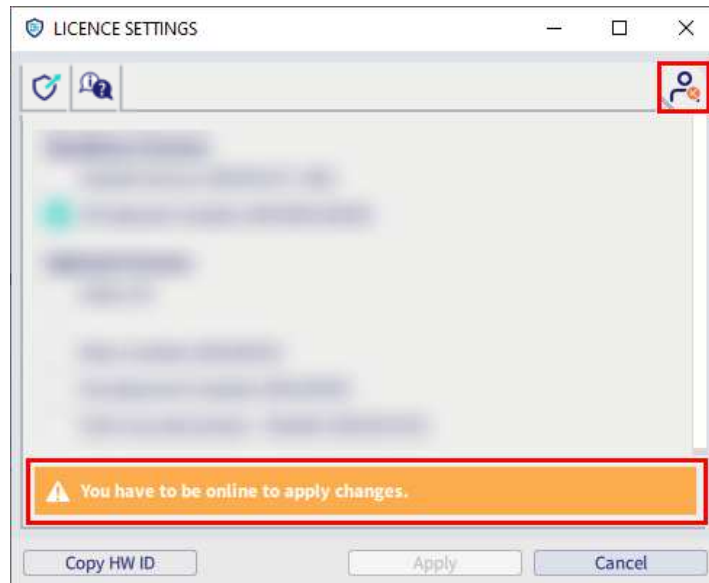
- Lorsque vous avez plus d'une licence obligatoire sélectionnée dans la boîte de dialogue de paramétrage des licences (c'est-à-dire si deux éditions différentes sont sélectionnées), un message sera affiché en bas de la boîte de dialogue. Il est recommandé de n'utiliser qu'une seule licence obligatoire afin que d'autres collègues puissent utiliser les autres licences.



Lorsque de nouveaux modules sont ajoutés à la licence, vous en êtes informés par une notification :



Si vous perdez la connexion, le message suivant apparaîtra et le bouton “Appliquer” se désactivera:



Lorsque la connexion sera rétablie et que les licences seront à nouveau disponibles dans cette boîte de dialogue, cela sera reconnu et la boîte de dialogue sera automatiquement mise à jour, alors les modifications pourront être appliquées.

Chapter 5: Portail cloud SCIA

OrgAdmin est un outil de gestion basé sur le web, qui permet à l'administrateur de créer, de mettre en place et de gérer les utilisateurs, mais aussi d'avoir une visibilité sur les licences de la société et de contrôler qui peut accéder à ces licences. Ce guide a pour but d'aider l'administrateur à comprendre comment les tâches basiques dans le système sont effectuées.

Les utilisateurs non-administrateurs ont également accès à ce portail, mais ils ne peuvent que le consulter (c'est-à-dire voir l'utilisation des licences) et ne peuvent effectuer aucune modification.

Orgadmin est disponible sur <https://entitlement.scia.net/orgadmin>. Pour vous logger, vous pouvez utiliser le compte SCIA que vous utilisez pour accéder au logiciel.

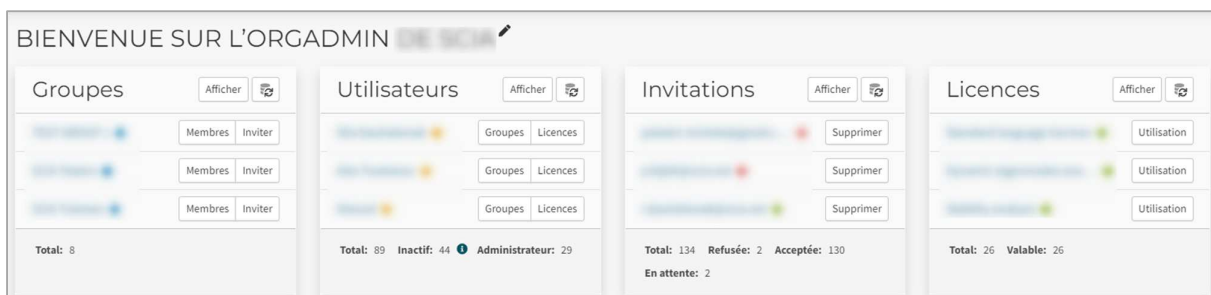
Le menu propose 5 principales sections: Tableau de bord, Groupes, Utilisateurs, Invitations et Licences :



5.1. Tableau de bord

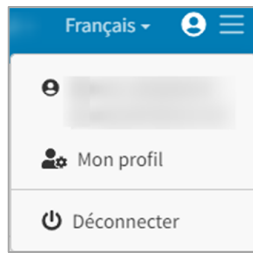
Une fois entré avec succès dans OrgAdmin, vous tomberez sur le Tableau de bord qui offre un rapide aperçu et à partir duquel vous pourrez accéder aux différentes sections des applications :

- Le nombre de groupes dans la société + lien direct sur la visualisation des Groupes
- Le nombre d'utilisateurs dans la société + lien direct sur la visualisation des Utilisateurs
- Le nombre d'invitations utilisateurs + lien direct sur la visualisation des Invitations
- Le nombre de licences + lien direct sur la visualisation des licences



Pour accéder aux informations sur le profil de l'utilisateur connecté, celui-ci peut cliquer sur l'icône "hamburger" dans le coin en haut à droite ; un menu déroulant apparaîtra alors avec 2 options:

- Mon profil (qui ouvrira une nouvelle fenêtre et amène l'utilisateur à voir sa page de profil)
- Déconnexion



5.2. Groupes

La section “Groupes” offre un accès pour visualiser & gérer la liste des groupes d'utilisateurs. Les détails de groupes incluent le nom, le type, les droits et les membres pour ce groupe.

Créer un groupe

Dans la visualisation du groupe, cliquez sur le bouton “Créer” :

 A screenshot of the 'MANAGE GROUPS' interface. At the top, there is a 'MANAGE GROUPS' header with a 'Create' button. Below it is a 'CREATE GROUP' form. The form has fields for 'Name', 'Type', and 'Description'. Under the 'entitlements' section, there is a 'SELECT ALL' checkbox and a list of four items, each with a checkbox. At the bottom right of the form, there are 'Cancel' and 'Create' buttons.

Sélectionnez un Nom et une Description (facultatif).

Sélectionnez un Type : un « tag » pour identifier l'audience qui permet une logique par défaut sur l'adhésion par type de groupe.

Sélectionnez parmi:

- **Employés:** désigne un type de groupe formé des employés d'une société avec une logique d'autorisation par défaut intégrée. Cette logique comprend le membre de la société avec rôle intégré d'activer les utilisateurs connectés à une société via ce groupe « Employés ». Un rôle intégré est quelque chose que le fournisseur d'identité (IdP pour « Identity Provider ») de 10Duke applique

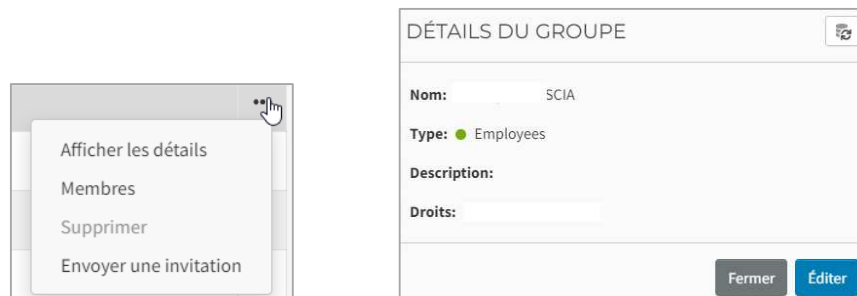
contextuellement à partir des informations et des relations d'un utilisateur. C'est une manière efficace d'appliquer des règles d'autorisation par défaut sans la gestion d'un utilisateur en particulier.

- **ConsommateursDeLicences:** désigne logiquement un type de groupe qui pourra utiliser des licences à partir d'un droit de la société. Aucune logique n'est appliquée à partir de ce type de groupe, et, comme exemple de regroupement d'utilisateurs, ce pourrait être externe à la société mais avec l'autorisation d'utiliser les licences que possède la société.
- **Personnalisés:** les valeurs peuvent être définies (désigne des types de groupe créés par un administrateur qui prennent sens dans un cadre professionnel spécifique et qui devraient être utilisés pour aider une logique de travail dans des cas particuliers)

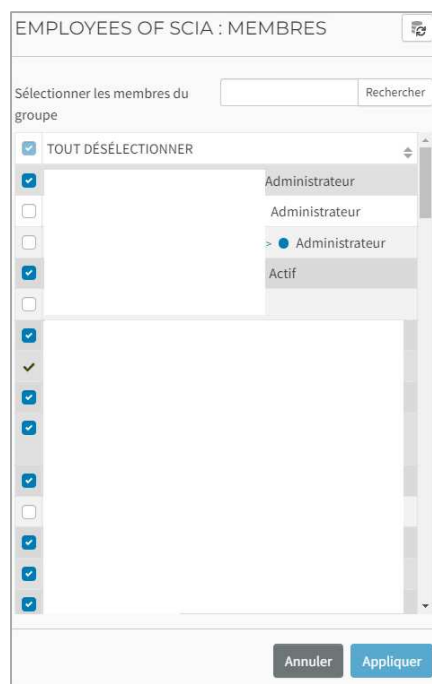
Sélectionnez les droits.
Cliquez sur "Créer".

Visualisation des détails de groupes

Cliquez sur les trois petits points en bout de ligne d'un groupe existant et sélectionnez les « détails de visualisation » pour voir davantage d'informations à propos du groupe sélectionné : nom, description, type et droits (cliquez sur le droit pour en voir les détails, à savoir le nom, les groupes de consommateurs et les licences attribuées) :



Cliquez sur "Membres" pour voir les membres du groupe sélectionné. Cela montre tous les utilisateurs dans la société et ceux qui appartiennent à ce groupe sont cochés. Les membres peuvent appartenir à un ou plusieurs groupes associé(s) à une entreprise.



Ajouter un membre à un groupe

Veillez bien noter que l'utilisateur doit déjà avoir un compte utilisateur dans le système avant de pouvoir être ajouté comme membre à un groupe.

Cliquez sur les trois petits points au bout de la ligne d'un groupe particulier puis sur « Membres » pour voir les éléments appartenant au groupe sélectionné. Une nouvelle fenêtre comme ci-dessus vous demande de sélectionner l'utilisateur (le tableau présente tous les utilisateurs disponibles). Sélectionnez le ou les utilisateur(s) puis cliquez sur le bouton « Appliquer ».

Inviter un membre dans un groupe

Inviter un membre suppose que la personne invitée n'a pas de compte utilisateur existant dans le système. Pour les utilisateurs existants, l'option "Membres" devra être utilisée.

Cliquez sur les trois petits points au bout de la ligne d'un groupe particulier et cliquez sur « Envoyer une invitation ».

Une nouvelle fenêtre s'ouvrira dans laquelle il faudra saisir les informations suivantes :

- Le nom du destinataire
- Le mail du destinataire
- Un message personnel (facultatif), incluant votre nom (le nom de l'expéditeur)

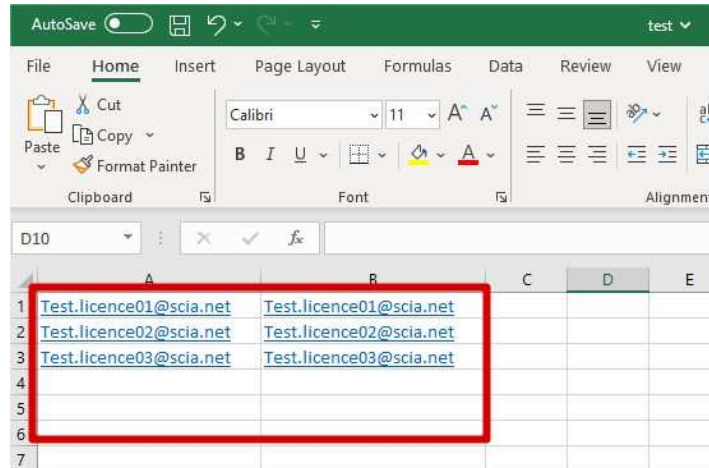
Cliquez sur "Invitez" pour envoyer l'invitation.

Une fois que l'invitation a été acceptée, le membre apparaîtra dans le tableau du groupe. Le statut de l'invitation peut être visualisé en naviguant dans la section « Invitations » du menu principal.

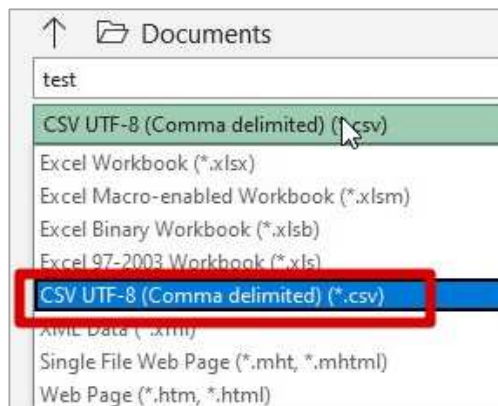
Inviter plusieurs membres dans un groupe

Pour inviter plusieurs membres en une seule fois, vous pouvez utiliser le bouton « Import CSV ».

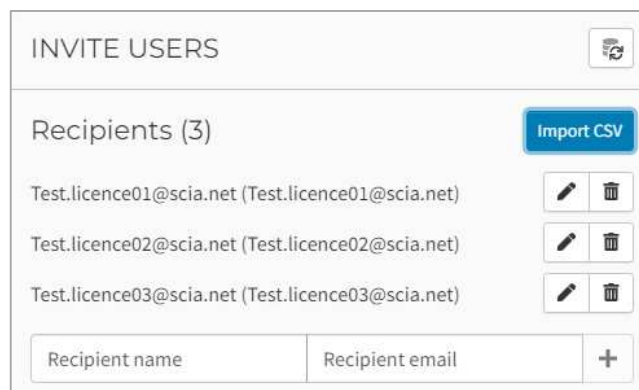
Le fichier ".csv" peut être créé dans Excel par exemple, et il doit être composé de deux colonnes. La première colonne doit afficher le nom des destinataires, mais cela est peu important puisque le destinataire devra créer un compte et modifiera cette donnée à ce moment-là. Par contre il est important d'indiquer la bonne adresse mail dans la seconde colonne (colonne B ci-dessous), comme dans l'exemple ci-dessous:



Le fichier doit ensuite être enregistré au format csv :



L'importation ressemblera alors à:

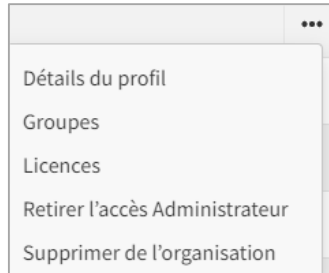


5.3. Utilisateurs

Gérer un utilisateur

Sélectionnez les utilisateurs dans le menu.

Dans le tableau des utilisateurs, sélectionnez votre utilisateur en cliquant sur les trois petits points :



Les détails du profil sont les suivants :

- Le nom d'affichage
- Les statuts: actif, inactif (cela signifie que l'utilisateur ne s'est pas loggé depuis au moins 30 jours), Admin (cet utilisateur a alors accès à l'application OrgAdmin)
- Le titre professionnel
- Le prénom
- Le nom de famille
- Le surnom
- L'email
- Le numéro de téléphone

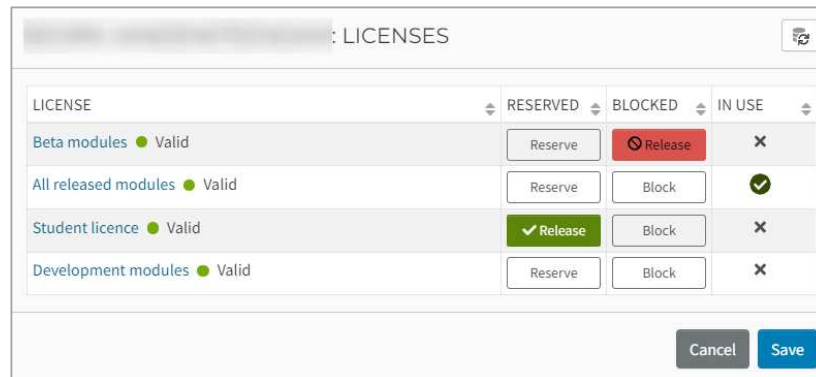
L'onglet "Groupes" vous permet de consulter à quel groupe l'utilisateur appartient, et vous pouvez rapidement ajouter l'utilisateur à certains groupes ou à l'inverse l'en retirer.

L'onglet "Licences" montre toutes les licences disponibles pour l'utilisateur. La colonne "En cours d'utilisation" indique les modules actuellement en cours d'utilisation par cet utilisateur.

Vous pouvez cliquer sur le bouton "Réserver" à côté d'un module particulier pour réserver ce module à cet utilisateur. Confirmez avec le bouton "Sauvegarder".

Par l'option "Bloquer", vous pouvez indiquer que l'utilisateur ne peut pas prendre ce module. Confirmez avec le bouton « Sauvegarder ».

Lorsqu'un module est réservé ou bloqué, vous pouvez le « Libérer » pour annuler l'opération. Confirmez avec le bouton « Sauvegarder ».



Il y a aussi une option pour assigner les droits administrateurs à l'utilisateur et une option pour supprimer l'utilisateur de la société.

5.4. Licences

Sélectionnez la section “Licences” dans le menu principal.

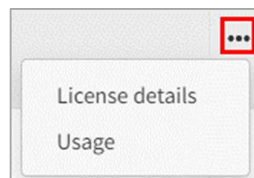
La visualisation des licences est proposée par une représentation graphique des licences utilisées et des licences disponibles (nombre total de postes disponibles et nombre total de postes utilisés).

La section des licences actives montre toutes les licences acquises par l'entreprise dans un tableau ayant les colonnes suivantes :

- Nom de la licence
- Droit (auquel la licence appartient)
- Nombre de postes : totaux, utilisés, disponibles

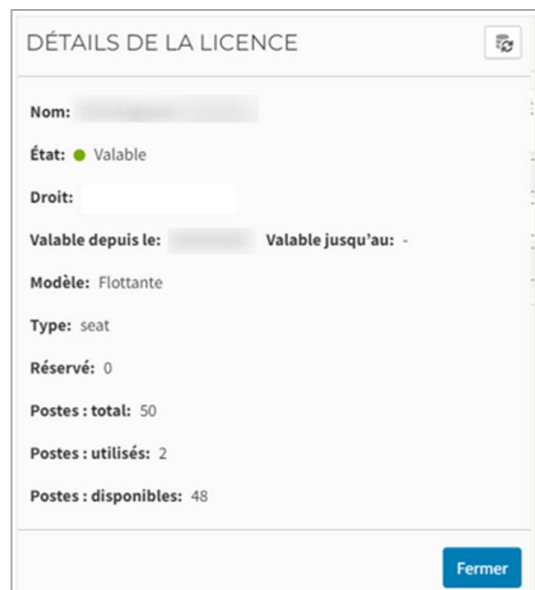
Détail des licences

Dans la table des licences, sélectionnez une certaine licence en cliquant sur les trois petits points et sélectionnez le « Détail de la licence » :



Une fenêtre de détail de la licence va s'ouvrir avec davantage d'informations :

- Nom de la licence
- Statut
- Droit (auquel la licence appartient)
- Valable depuis / Valable jusqu'à (dates)
- Postes réservés
- Postes totaux, postes en cours d'utilisation, postes disponibles

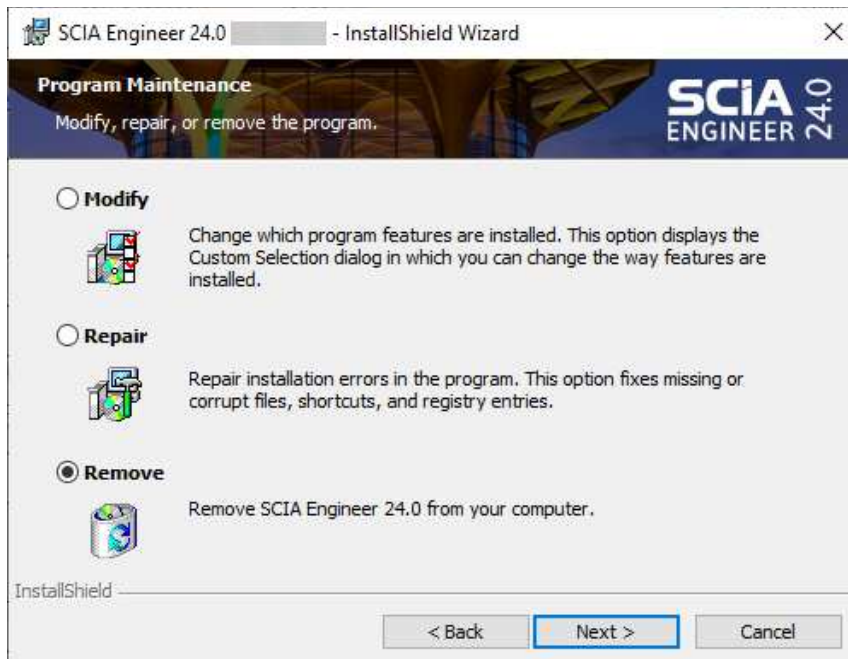


Chapter 6: Désinstallation de SCIA Engineer

6.1. Désinstallation par l'outil Ajout / Suppression de programmes de Windows

SCIA Engineer peut être désinstallé comme toute autre application Windows:

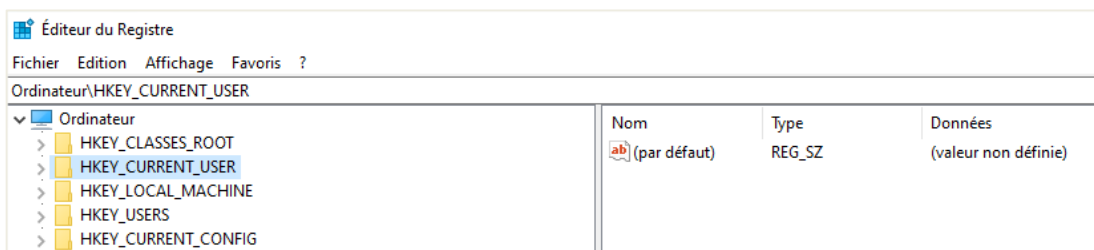
1. Allez dans « Ajout / Suppression de programmes » depuis le « Panneau de configuration » de Windows.
2. Une liste des applications installées sur l'ordinateur apparaît. Sélectionnez SCIA Engineer puis cliquez sur « Désinstaller ».
3. Dans la boîte de dialogue qui apparaît, choisissez l'option « **Supprimer** ».



4. Cliquez sur "Suivant" pour commencer la procédure de désinstallation.

Une fois la désinstallation terminée, quelques paramètres restent dans la base de registre de Windows. Ces traces peuvent être supprimées manuellement. Supprimer ces paramètres peut s'avérer nécessaire lorsque des problèmes apparaissent lors d'une nouvelle installation.

1. Ouvrez la boîte de dialogue par le menu « Démarrer » de Windows, puis tapez la commande « Exécuter » (ou « Run »).
2. Dans la fenêtre qui s'est ouverte, tapez « Regedit » puis cliquez sur « OK ».
Notez bien que, pour cette étape, vous devez avoir les droits administrateurs !
3. L'éditeur de registre apparaît :



4. Allez dans les clés de registre suivantes et supprimer les par le bouton « Supprimer » :
 - HKEY_CURRENT_USER\Software\SCIA\ESA*
 - HKEY_LOCAL_MACHINE\Software\SCIA\ESA*
 Où * représente le numéro de la version (par exemple 24.0 pour SCIA Engineer 24.0).
5. Fermez l'éditeur de registre par le menu Fichier / Fermer.

Cela fait, certains dossiers restent encore sur votre disque dur et peuvent être supprimés manuellement:

- Version 32 bits: C:\Program Files\SCIA\ Engineer**
- Version 64 bits: C:\Program Files (x86)\SCIA\Engineer**

Les dossiers suivants restent également sur votre disque dur et peuvent être supprimés:

- Windows 7/8/10:
 - C:\Users\#User#\Esa**
 - C:\Users\#User#\Documents\Esa**
 Où ** représente le numéro de la version



Ces dossiers peuvent être supprimés en utilisant l'explorateur Windows. Notez bien que le premier dossier peut contenir des projets, donc vous devez être absolument certain que vous pouvez supprimer ces dossiers.

6.2. Désinstallation sans l'outil Ajout / Suppression de programmes de Windows

Parfois, SCIA Engineer ne peut pas être désinstallé en utilisant l'outil « Ajout / Suppression de programmes » de Windows. Parfois, un message d'erreur apparaît ou bien d'autres fois SCIA Engineer n'est pas supprimé des programmes. Dans ce cas, il n'est pas possible de désinstaller le logiciel.

Ce problème peut se produire avec n'importe quelle application Windows.

Pour facilement désinstaller Scia Engineer, utilisez la procédure suivante:

- Allez dans "Démarrer" de Windows et tapez "Exécuter" (ou "Run"), et dans la boîte de dialogue qui apparaît, tapez la commande suivante:
`msiexec /x {XXXXXXXX-XXXX-XXXX-XXXX-XXXXXXXXXXXX}`
 Où XXXXXXXX-XXXX-XXXX-XXXX-XXXXXXXXXXXX est le code produit du programme (cela dépend donc de la version du logiciel qui est installée).

Pour trouver le code produit (comme paramètre « ProductCode ») dans la base de registre, utilisez la procédure suivante :

1. Ouvrez la boîte de dialogue "Exécuter" (ou « Run ») par le menu « Démarrer » de Windows
2. Tapez "Regedit" puis cliquez sur "OK"

Notez bien qu'à cette étape, vous aurez besoin des droits administrateurs !
3. L'éditeur de registre apparaît. Allez dans les clés de registre suivantes :
 - SCIA version 32 bits : HKEY_LOCAL_MACHINE\SOFTWARE\SCIA\Installer\SciaEngineer**.*
 - SCIA version 64 bits :
 HKEY_LOCAL_MACHINE\SOFTWARE\WOW6432Node\SCIA\Installer\SciaEngineer**.*_x64
 Où *.* représente le numéro de la version (par exemple 24.0 pour Scia Engineer 24.0).

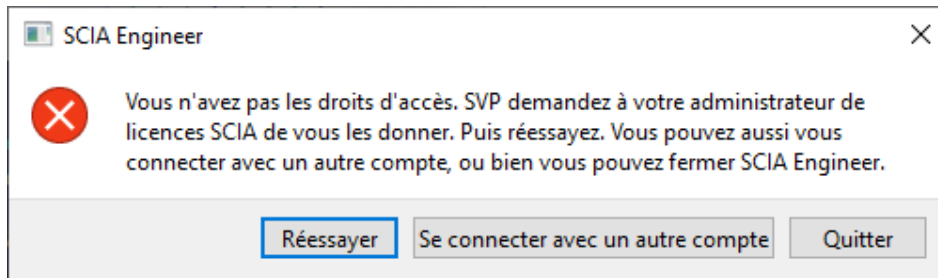
Cela exécute la même procédure qu'en passant par "Ajout/Suppression de programmes ».

Chapter 7: Problèmes rencontrés

7.1. Erreur de licence au démarrage de SCIA Engineer

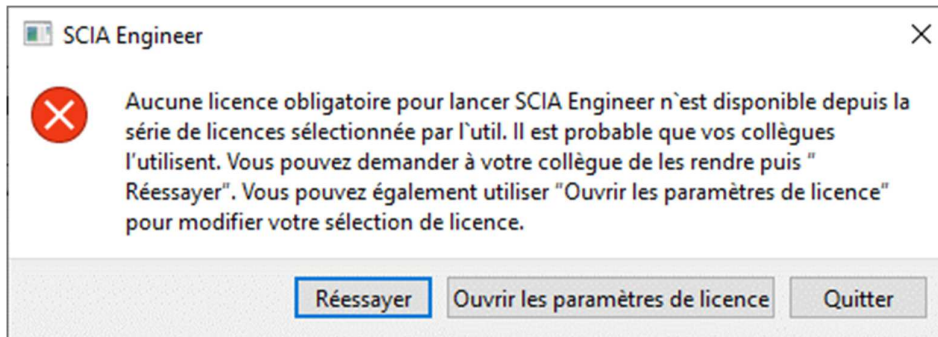
Les erreurs de protection suivantes peuvent apparaître au démarrage de SCIA Engineer:

- **Vous n'avez pas les droits d'accès**



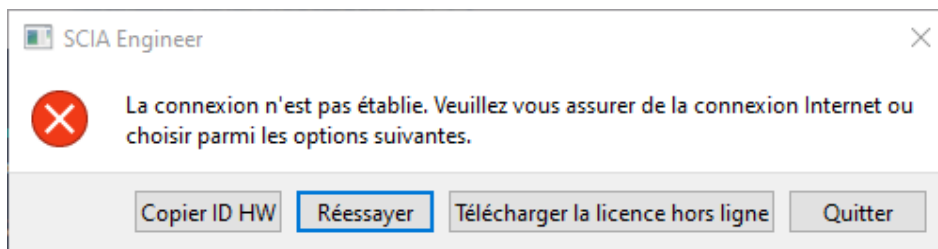
Votre compte SCIA n'est associé à aucune licence. Si vous utilisez une licence d'entreprise, il vous faut demander à l'administrateur de vous donner l'accès à la licence. Si vous utilisez une licence étudiante ou d'essai, ou bien votre demande est en attente d'approbation, ou bien elle a été rejetée.

- **Aucune licence obligatoire pour lancer SCIA Engineer n'est disponible**



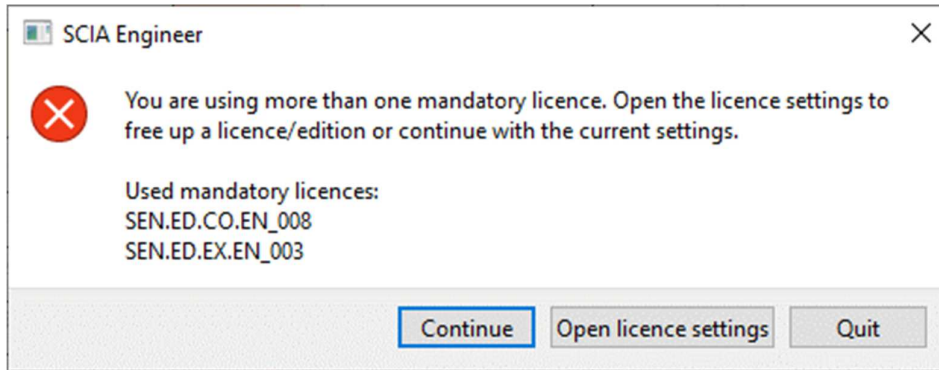
Quelqu'un d'autre utilise la licence de l'entreprise au même moment ou bien vous utilisez votre licence sur un autre appareil. Vous, ou votre collègue, devez fermer la session de SCIA Engineer pour pouvoir avoir la licence et ouvrir SCIA Engineer.

- **La connexion n'est pas établie**

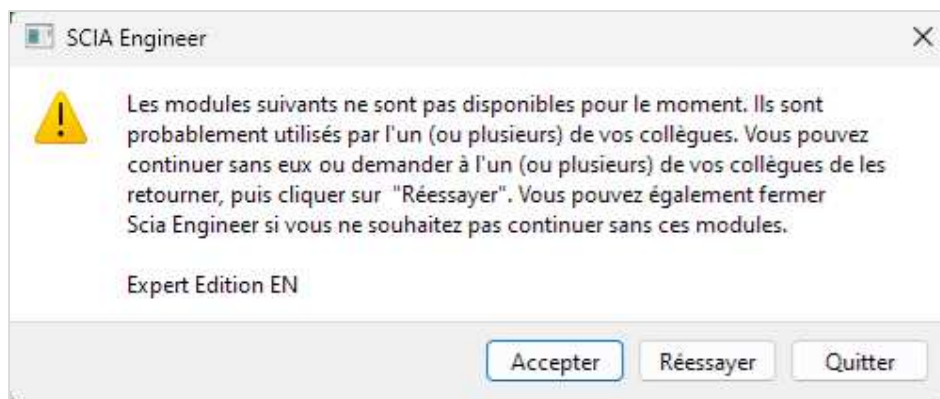


SCIA Engineer ne peut pas se connecter au site <https://entitlement.scia.net>. Vérifiez votre connexion internet ou votre configuration antivirus / parefeu.

- **Vous utilisez plus d'une licence obligatoire**



- **Les modules suivants ne sont pas disponibles pour le moment**



Certains modules de votre licence ne sont pas disponibles pour le moment parce qu'ils doivent être utilisés par un autre utilisateur ou sur un autre appareil. Vous pouvez toutefois vous assurer que les modules manquants ne sont pas nécessaires pour votre projet.

7.2. Erreur de licence pendant l'utilisation de SCIA Engineer

Les erreurs de protection suivantes peuvent apparaître pendant l'utilisation de SCIA Engineer:

- **Vous avez perdu votre licence**



Votre poste a expiré (après mise en veille, hibernation ou PC verrouillé), votre licence a expiré ou l'administrateur a enlevé votre licence ou votre attribution à la licence. Vous êtes obligé de fermer tous les projets ouverts.

- **La licence a changé**



Certains modules de votre licence ont expiré ou ont été retirés par l'administrateur de vos droits. Vous êtes obligé de fermer tous les projets ouverts. Vous pouvez les réouvrir avec un nouveau set de modules.

7.3. Plantage de l'application/PC

Après un plantage de l'ordinateur ou bien de SCIA Engineer, il est possible que la licence soit toujours en cours d'utilisation. Vous pouvez simplement relancer l'application à nouveau et vous utiliserez alors votre jeton de licence existant. Lorsque vous fermerez ensuite l'application proprement, le jeton de la licence sera retourné.

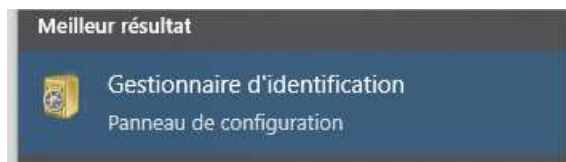
7.4. Problèmes de mot de passe

Vous pouvez essayer de réinitialiser votre mot de passe à travers le lien:

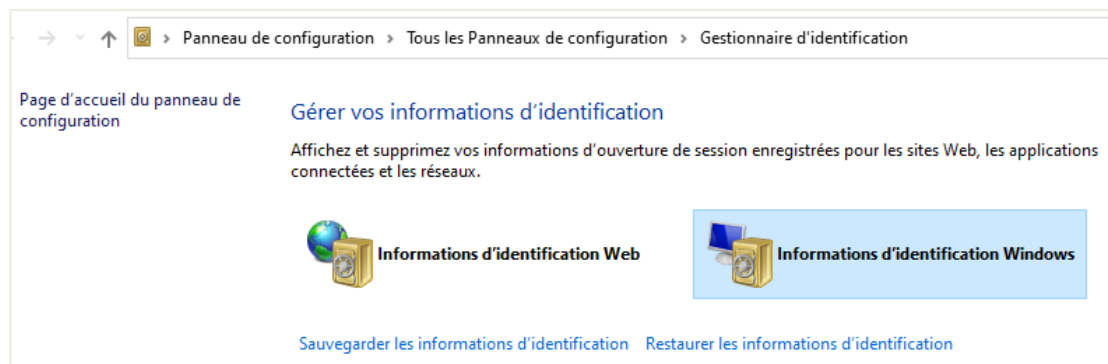
<https://entitlement.scia.net/user/forgot/password>

Dans Windows, votre mot de passe est "rangé" dans le gestionnaire d'identification. Pour les réinitialiser, vous pouvez simplement les supprimer via la procédure suivante :



- Allez dans le gestionnaire d'identification (par exemple via le menu « Démarrer » de Windows):



- Cliquez sur « Informations d'identification Windows »:



- Cliquez sur les souscriptions SCIA Engineer et supprimez-les. Supprimez également la souscription #2 SCIA Engineer:

SCIA Engineer Subscription	Modifié : Aujourd'hui 
Adresse Internet ou réseau : SCIA Engineer Subscription	
Nom d'utilisateur :	
Mot de passe :	
Persistance : Ordinateur local	
Modifier Supprimer	
SCIA Engineer Subscription #2	Modifié : Aujourd'hui 

Vous pouvez ensuite essayer de vous logger à nouveau lorsque demandé au démarrage par SCIA Engineer.

7.5. Versions de SCIA Engineer prises en charge par la protection cloud

Les versions suivantes sont supportées par la protection cloud:

- SCIA Engineer 24.0, 22.1 & 22.0
- SCIA Engineer 21.1, à partir du patch 3 (21.1.3XXX)
- SCIA Engineer 21.0, à partir du patch 5 (21.0.5XXX)
- SCIA Engineer 20.0, à partir du patch 5 (20.0.5XXX)
- SCIA Engineer 19.1, à partir du patch 5 (19.1.5XXX)

7.6. Est-ce qu'une licence sur clé fonctionne encore avec SCIA Engineer?

Oui, les clés physiques (monoposte ou serveur) fonctionnent toujours jusqu'à la version SCIA Engineer 20 incluse. A partir de SCIA Engineer 21, les clés physiques ne sont plus supportées.

Contacts

<p>Siège social - Belgique</p> <p>SCIA nv Corda 2, Kempische Steenweg 309/0.03 B-3500 Hasselt Phone: +32 11 94 86 10 Email: info@scia.net</p> <p><u>Support</u> Phone: +32 11 94 86 20 Email: support@scia.net</p>	<p>France</p> <p>SCIA France sarl Centre d'Affaires 16, place du Général de Gaulle FR-59800 Lille Phone: +33 3 28 33 28 67 Email: france@scia.net</p> <p>Agence commerciale 8, Place des vins de France FR-75012 Paris Phone: +33 3 28 33 28 67 Email: france@scia.net</p>
<p>Autriche</p> <p>SCIA Datenservice Ges.m.b.H. Dresdnerstrasse 68/2/6/9 A-1200 WIEN Phone: +43 1 7433232-11 Email: info@scia.at</p> <p><u>Support</u> Phone: +43 1 7433232-12 Email: support@scia.net</p>	<p>Allemagne</p> <p>SCIA GmbH Regus Ellipson, Ruhrallee 9 D-44139 Dortmund Phone: +49 231/99950540 Email: info@scia.de</p> <p><u>Support</u> Phone: +49 231/99950540</p>
<p>Pays-Bas</p> <p>SCIA BV Goeman Borgesiuslaan 77 NL-3515 ET UTRECHT Phone: +31 26 320 12 30 Email: info@scia.net</p>	<p>Suisse</p> <p>SCIA Swiss Office Dürenbergstrasse 24 CH-3212 Gurmels Phone: +41 26 341 74 11 Email: info@scia.ch</p>
<p>République Tchèque</p> <p>SCIA CZ s.r.o. Praha Evropská 2591/33d 160 00 Praha 6 Phone: +420 226 205 600 Email: info.praha@scia.cz</p> <p>SCIA CZ s.r.o. Brno Slavickova 827/1a 638 00 Brno Phone: +420 530 501 570 Email: info.brno@scia.cz</p>	<p>Slovaquie</p> <p>SCIA SK s.r.o. Murgašova 1298/16 SK-010 01 Žilina Phone: +421 415 003 070 Email: info@scia.sk</p>