

Manuál pro lokální instalaci SCIA Engineer 15

Všechny informace uvedené v tomto dokumentu mohou být změněny bez předchozího upozornění. Žádnou část tohoto dokumentu není dovoleno reprodukovat, uložit do databáze nebo systému pro načítání ani publikovat, a to v žádné podobě a žádným způsobem, elektronicky, mechanicky, tiskem, fotografickou cestou, na mikrofilmu ani jinými prostředky bez předchozího písemného souhlasu vydavatele. Firma SCIA nezodpovídá za žádné přímé ani nepřímé škody vzniklé v důsledku nepřesností v dokumentaci nebo softwaru.

© Copyright 2015 SCIA nv. Všechna práva vyhrazena.

Vydání: SCIA Engineer 15
 Manuál: Instalační průvodce
 Revize: 11/2015

Kanceláře společnosti SCIA

Aktuálnější seznam můžete nalézt na těchto stránkách:

<http://www.scia.net/en/contact/offices>

Belgie - ústředí

SCIA nv
 Industrieweg 1007
 B-3540 Herk-de-Stad
 Tel.: +32 13 55 17 75
 Fax: +32 13 55 41 75
 E-mail: info@scia.net

Support Phone
 CAE (SCIA Engineer)
 Tel: +32 13 55 09 90

CAD (Allplan)
 Tel: +32 13 55 09 80

Support e-mail:
 support@scia.net

Rakousko

SCIA Datenservice Ges.m.b.H
 Dresdnerstrasse 68/2/6/9
 A-1200 Wien
 Tel.: +43 1 7433232-11
 Fax: +43 1 7433232-20
 info@scia.at

Support
 Tel: +43 1 7433232-12
 E-mail: support@scia.net

Brazílie

SCIA do Brasil Software Ltda
 Rua Dr. Luiz Migliano, 1896 –
 sala 702, CEP
 SP -05711-001 São Paulo
 Brasil
 Tel: +55 11 4314-5880
 E-mail: brasil@scia.net

Česká republika

SCIA CZ s.r.o. Praha
 Evropská 2591/33d
 160 00 Praha 6
 Tel.: +420 226 205 600
 Fax: +420 226 201 673
 E-mail: info.praha@scia.cz

SCIA s.r.o. Brno
 Slavickova 827/1a
 638 00 Brno
 Tel.: +420 530 501 570
 Fax: +420 226 201 673
 E-mail: info.brno@scia.cz

Francie

SCIA France sarl

Centre d'Affaires
 29, Grand' Rue
 FR-59100 Roubaix
 France
 Tel.: +33 3.28.33.28.67
 Fax: +33 3.28.33.28.69
 france@scia.net

Agence commerciale
 8 Place des vins de France
 FR-75012 Paris
 France
 Tel.: +33 3.28.33.28.67
 Fax: +33 3.28.33.28.69
 france@scia.net

Německo

SCIA Software GmbH
 Emil-Figge-Strasse 76-80
 D-44227 Dortmund
 Tel.: +49 231/9742586
 Fax: +49 231/9742587
 info@scia.de

Nizozemsko

SCIA Nederland B.V.
 Wassenaarweg 40
 NL- 6843 NW Arnhem
 Tel.: +31 26 320 12 30
 Fax: +31 26 320 12 39
 info@scia.nl

Slovensko

SCIA SK s.r.o.
 Murgašova 1298/16
 SK - 010 01 Žilina
 Tel.: +421 415 003 070
 Fax: +421 415 003 072
 info@scia.sk

Švýcarsko

SCIA Swiss Office
 Dürenbergstr. 24
 CH-3212 Gurmels
 Tel.: +41 26 341 74 11
 Fax: +41 26 341 74 13
 info@scia.ch

USA

SCIA North America
 7150 Riverwood Drive
 Columbia, MD (USA)
 Tel.: +1 443-542-0638
 Fax: +1 410-290-8050
 usa@scia.net

Obsah:

Obsah:	4
1. Úvod	5
1.1 Úvod	5
1.2 Systémové požadavky	5
2. Lokální instalace s lokální ochranou	7
2.1 Instalace SCIA Engineer	7
2.2 Spuštění programu SCIA Engineer	10
2.2.1 SCIA Engineer se spustí	11
2.2.2 Program SCIA Engineer není spuštěn okamžitě	11
2.3 Kontrola aktualizace	12
2.4 Použití více klíčů společně	13
3. Odinstalování SCIA Engineer	15
3.1 Odinstalování přes Přidat/Odebrat programy ve Windows	15
3.2 Odinstalování bez použití Přidat/Odebrat programy	17
4. Řešení problémů	18
4.1 Jazykový modul nebyl nalezen	18
4.2 Import licence není možný	18
4.3 Kontrola uživatelských účtů	20

1. Úvod



1.1 Úvod

Vítejte v instalační příručce k produktu SCIA Engineer. SCIA Engineer je výpočetní program běžící v systémech Windows7 / Windows8 s širokou škálou využití od posuzování jednoduchých rámových konstrukcí, po komplexní návrhy rozsáhlých projektů z oceli, betonu, dřeva...atd.

Program zpracovává výpočty rovinných a prostorových ráků včetně posouzení profilů a přípoju u ocelových konstrukcí. Kromě ráků lze také dimenzovat deskové konstrukce včetně pokročilých výpočtů pro beton.

Tato příručka popisuje postup pro správnou instalaci aplikace s lokální ochranou.

Příručka končí 4. kapitolou s popisem řešení častých problémů.

Poslední dvě kapitoly obsahují postup odinstalování softwaru (Kapitola 3) a průvodce s popisem řešení častých problémů (Kapitola 4).

1.2 Systémové požadavky

Doporučené systémové požadavky pro instalaci SCIA Engineer:

Hardware

Procesor	Intel Core2Duo nebo AMD ekvivalentní (Doporučeno: Intel Core-i5 nebo AMD)
RAM	2 GB (Doporučeno: > 4 GB)
Grafická karta	256 MB, s podporou OpenGL
Místo na disku	5GB
Minimální rozlišení	1280 x 800

Software

Podporované OS Windows	
Doporučuje se nainstalovat nejnovější aktualizace Service Pack pro tyto operační systémy.	Windows 2008 server 64 bit Windows 2012 server 64 bit Windows 7 32/64 bit Windows 8 32/64 bit
SCIA Engineer na OS Macintosh	Ke spuštění SCIA Engineer na Mac OS X musí být použit virtuální software. Doporučujeme použít Parallels Desktop 7. Jestliže použijete Parallels Desktop 7, operační systém Windows smí být nainstalován na virtuálním počítači a aplikace pro Windows mohou být používány s aplikacemi pro Mac OS X application. Tímto způsobem má uživatel dva operační systémy na jednom počítači.
Revit	SCIA Engineer 15 je kompatibilní pouze s Revit 2012, 2013, 2014 & 2015 Odkaz na produkt Revit je k dispozici zde: www.scia.net/revit
Tekla	SCIA Engineer 15 je kompatibilní pouze s Tekla version (15, 16, 17), 18, 19.0, 19.1, 20 & 20.1 – 32/64 bit.
Etabs	SCIA Engineer 15 je kompatibilní pouze s Etabs 9.2
IFC	SCIA Engineer 15 je kompatibilní pouze s IFC verze 2x3
SDNF	SCIA Engineer 15 je kompatibilní pouze s verzí 2.0 a 3.0

2. Lokální instalace s lokální ochranou

2.1 Instalace SCIA Engineer

1. Instalaci můžete začít použitím instalačního souboru (web setup) z našich internetových stránek.

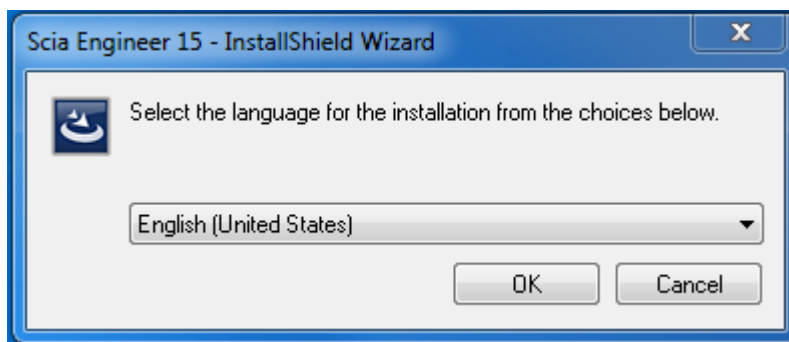
Jděte na naše stránky:

<http://update.scia.net>

Klikněte na požadovanou verzi (HTTP nebo FTP download). Stáhne se instalační soubor (s příponou .exe).

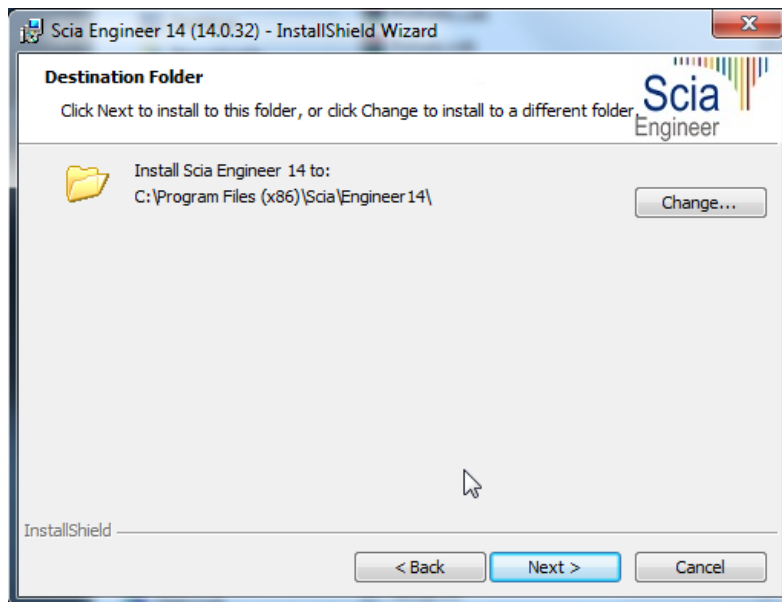
Spustě stažený soubor.

2. V dialogovém okně, které se zobrazí, vyberte jazyk instalace:



Jazyk, který vyberete pro instalaci, bude zároveň použit jako výchozí jazyk souborů pro nápovědu ve SCIA Engineer.

3. Zobrazí se úvodní obrazovka instalace. Pokračujte kliknutím na tlačítko **[Next] (Další)**.
4. V dialogovém okně **Informace o zákazníkovi** lze zadat jméno uživatele a název organizace. Název organizace bude automaticky vkládán do dokumentace generované SCIA Engineer.
5. V dialogovém okně **Choose Destination Location (Vyberte cílové umístění)** můžete určit, do které složky mají být soubory nainstalovány. Cílová složka se standardně vytváří ve složce Program Files. Doporučujeme Vám výchozí umístění neměnit.



Pokračujte kliknutím na tlačítko **[Next] (Další)**.

6. V dialogovém okně **Setup Type (Typ instalace)** lze vybrat požadovaný typ instalace. Pokračujte kliknutím na tlačítko **[Next] (Další)**. Doporučujeme vybrat **Custom (Vlastní)**, protože si můžete vybrat doplňky a jazyky, které nebudou instalovány ve výchozím nastavení. Ujistěte se, že budou nainstalovány všechny potřebné doplňky a jazyky. Máte-li pochybnosti o instalaci určité složky, pak je lépe ji nainstalovat.

Poznámka

Vyberete-li typickou instalaci, **NEBUDOU** nainstalovány všechny jazykové moduly, ale pouze anglický jazykový modul a modul jazyka vybraného pro instalaci. Pokud si přejete nainstalovat další jazyky, je nutné zvolit vlastní instalaci, při níž lze vybrat více jazyků.

Aby bylo možné používat jiný jazyk prostředí SCIA Engineer, musí být splněny dva požadavky:

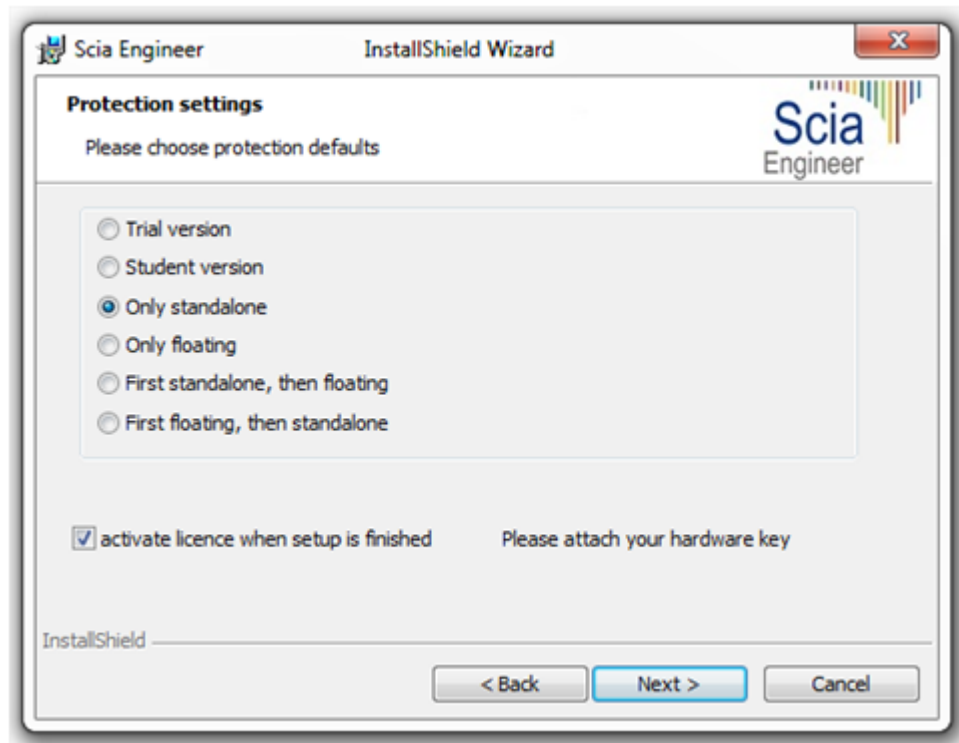
Požadovaný jazyk musí být nainstalován.

V hardwarovém klíči nebo na serveru musí být aktivován příslušný jazykový modul.

Chcete-li nainstalovat některý z přídatných modulů plug-in produktů SCIA Engineer, je třeba, abyste tento modul vybrali v rámci vlastní instalace.

Jestliže chcete instalovat nějaký Plug-ins pro SCIA Engineer, potom je potřeba vybrat tento Plug-in v uživatelské (Vlastní) instalaci.

7. V dialogovém okně **Protection Defaults** (*Nastavení ochrany*) lze nastavit vstupní hodnoty parametrů ochrany.

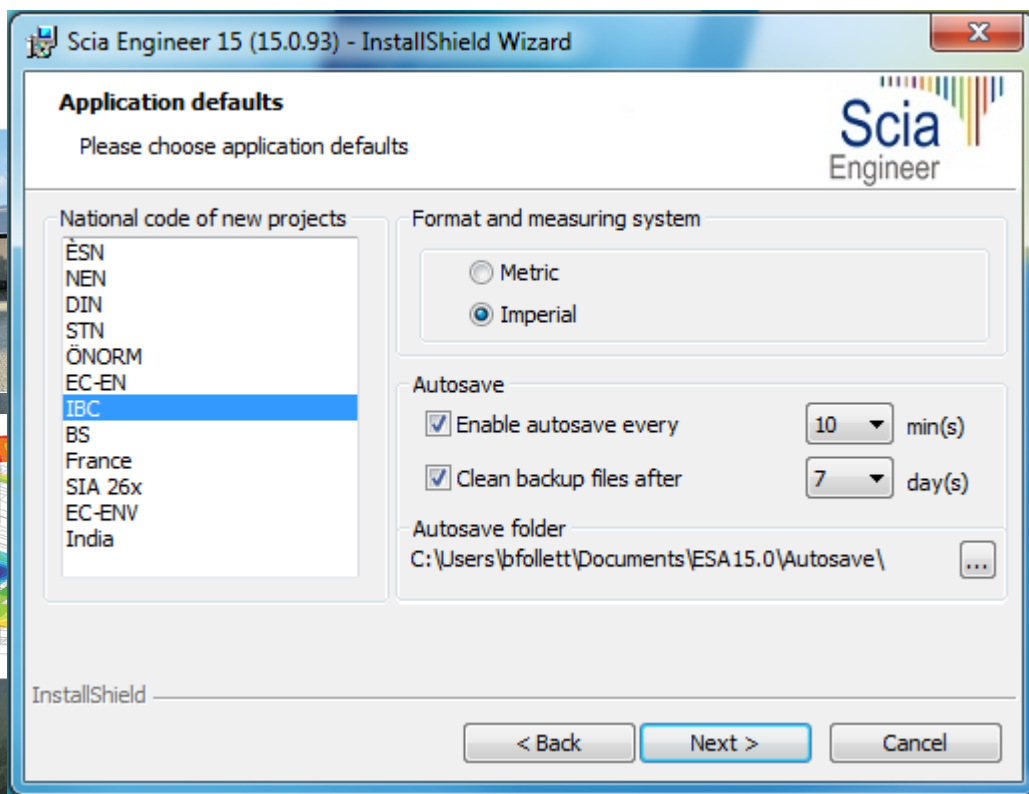


- Vyberte možnost **Only standalone (Lokální klíč)**.
- Aktivujte políčko **activate licence when setup is finished (aktivovat licenci po skončení instalace)**. Použijete-li toto nastavení, licenční soubor bude automaticky aktualizován, jestliže je lokální klíč připojen k počítači.
- Jestliže nemáte Váš klíč připojený v počítači, tak instalační program deaktivuje tuto možnost **activate licence when setup is finished (aktivovat licenci po skončení instalace)**.
- Pokračujte kliknutím na tlačítko **[Next] (Další)**.

 **Poznámka**

Používáte-li hardwarový klíč a síťovou licenci FlexNET, je možné vybrat volby „Lokální klíč, pak plovoucí ochrana“ nebo „Plovoucí ochrana, pak lokální klíč“.

8. V dialogovém okně **Application Defaults (Výchozí nastavení)** lze nastavit výchozí hodnoty pro národní normu



Kritéria pro **Autosave** (automatické ukládání) mohou být nastavena v tomto dialogu, můžete změnit cestu k adresáři pro ukládání souborů

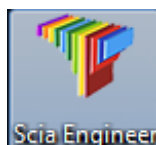
Vyberte výchozí nastavení pro Vaši národní normu. Pokračujte kliknutím na tlačítko **[Next] (Další)**.

9. V dalším okně se zobrazí další nastavení (možnosti zobrazení zástupců). Klikněte tlačítko **[Next] (Další)** pro spuštění instalačního procesu.
10. V posledním okně spustíte instalaci kliknutím na **[Install] (Instalovat)**.
11. Po instalaci se zobrazí zpráva, že produkt SCIA Engineer byl úspěšně nainstalován. Ukončete proces instalace kliknutím na tlačítko **[Finish] (Dokončit)**.

Image: Rosey Concert Hall - Suisse
© Alberti Ingénieurs SA - www.alberti-ing.ch

2.2 Spuštění programu SCIA Engineer

Program spustíte dvojitým kliknutím na ikonu **SCIA Engineer 15**

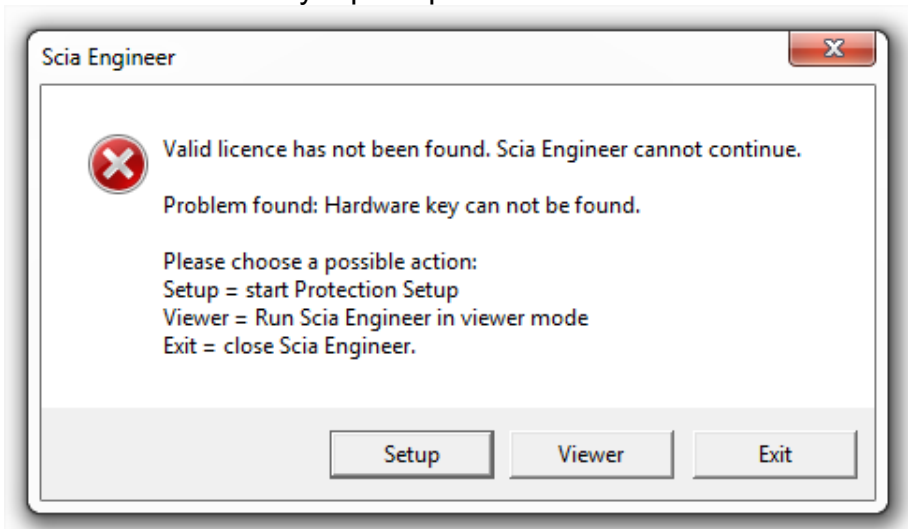


2.2.1 SCIA Engineer se spustí

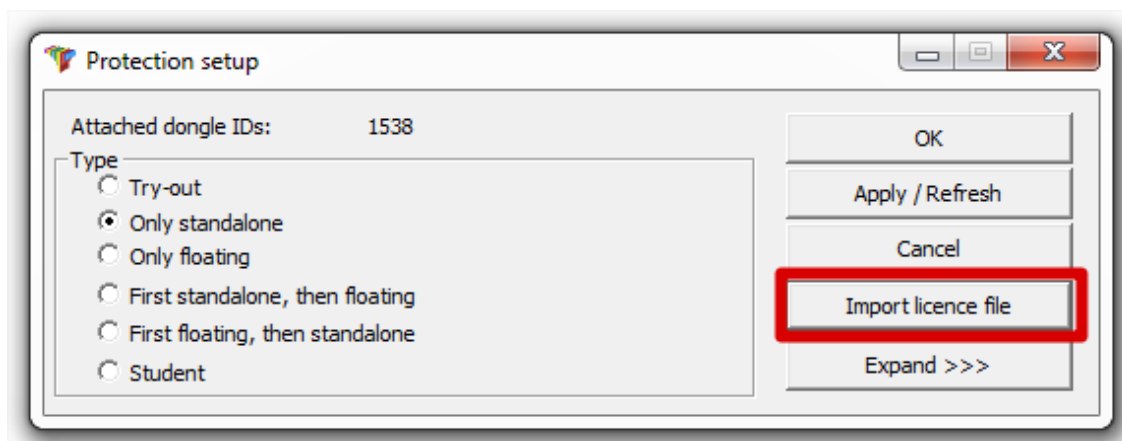
Pokud se podařilo úspěšně aktualizovat ochranu, produkt SCIA Engineer se spustí a instalace je u konce.

2.2.2 Program SCIA Engineer není spuštěn okamžitě

V tomto případě se zobrazí následující dialogové okno a bude nutné aktualizovat ochranu níže uvedeným postupem:

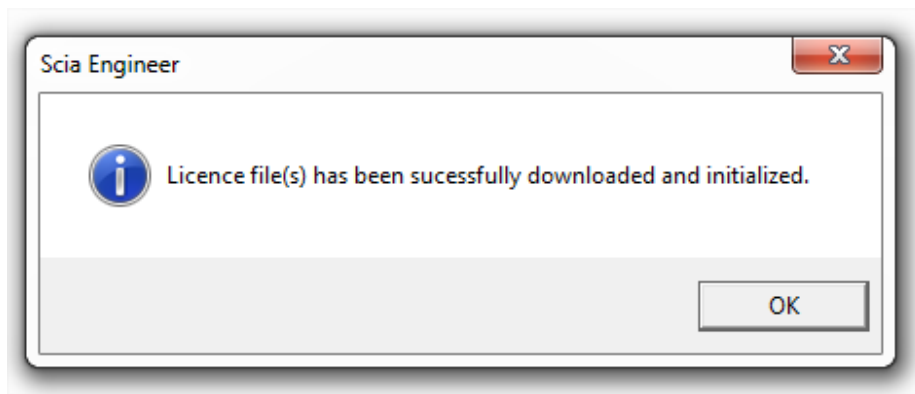


1. Produkt SCIA Engineer nelze spustit bez správné ochrany. Chcete-li spustit nastavení ochrany a aktualizovat ji, klikněte na tlačítko **[Setup] (Nastavení)**.
2. Zobrazí se dialogové okno Nastavení ochrany:



Vyberte možnost **Only Standalone (Pouze lokální klíč)** a klikněte na tlačítko **Importovat licenční soubor**.

Licenční soubor bude automaticky stažen z **SCIA Protection server** a objeví se následující zpráva:



Stiskněte tlačítko **[OK]** a zavřete zprávu.

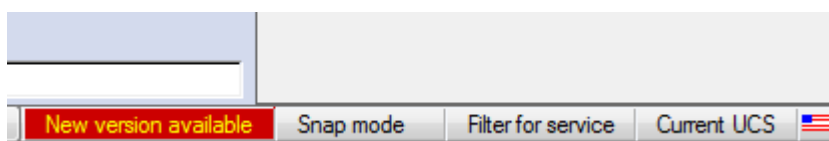
3. Jakmile je licenční soubor úspěšně importován, uživatel může vidět seznam jeho komerčních modulů v rozšířeném módu nastavení ochrany. Přes tlačítko **[Expand] (Rozvinout)**.
4. Zavřete dialogové okno Nastavení ochrany dalším kliknutím na tlačítko **[OK]**.
5. Program SCIA Engineer bude spuštěn automaticky. Jestliže se program nespustí, můžete ho spustit dvojklikem na ikonku **SCIA Engineer**.



6. Pokud byla ochrana úspěšně aktualizována, produkt SCIA Engineer se spustí a instalace je u konce.

2.3 Kontrola aktualizace

Když je aktualizace dostupná, zobrazí se upozornění automaticky v pravém dolním rohu SCIA Engineer:



Když kliknete na ikonku **New version available** (Je k dispozici verze), můžete vybrat "Instalaci aktualizace" a aktualizace bude instalována automaticky.

Ve SCIA Engineer je možné udělat kontrolu, jestliže je dostupná aktuální verze, běžte do záložky **Nápověda -> Vyhledat aktualizaci**

Tuto volbu je možné vypnout v registrech klientského počítače:

HKEY_CURRENT_USER\Software\SCIA\Esa\15.0\Admin\Settings\EnableUpdateMenu

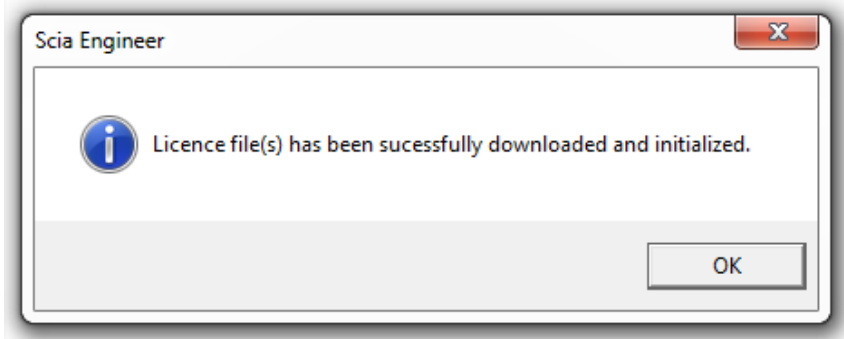
Aktualizace klíče

Aktualizace lokální ochrany je nutná:

- jestliže je nainstalována nová verze SCIA Engineer (*pouze mezi verzemi SCIA Engineer 2010,2010.1,2011 atd., ne mezi patch 2011.0.144, 2011.0.190*).
- jestliže je změněno číslo licence pro individuální moduly
- jestliže byl zakoupen nový modul

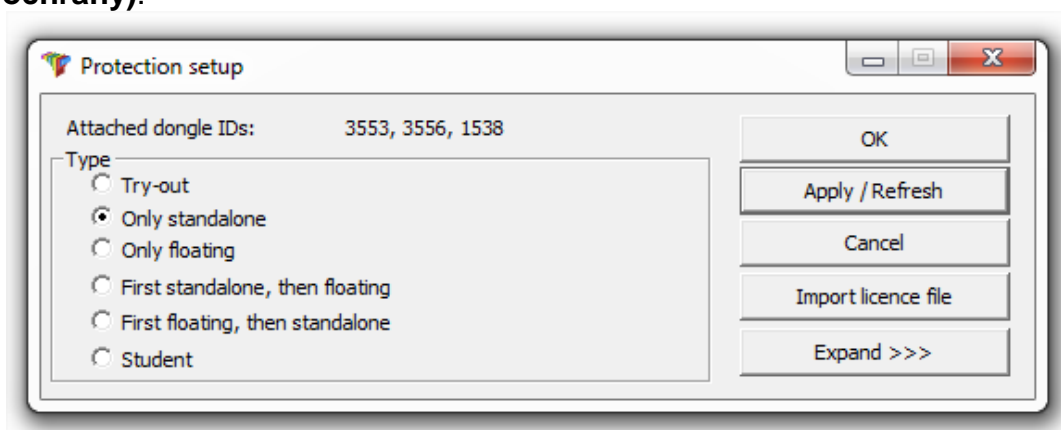
Aktualizace licenčního souboru:

- Otevřete **protection setup (nastavení ochrany)**. Jděte do Windows a “Start <všechny programy > SCIA Engineer 15 > Nastavení ochrany”)
- Klikněte na [**Import licence**] (**Importovat licence**) v dialogu Nastavení ochrany.
- Objeví se následující zpráva po úspěšné aktualizaci licenčního souboru



2.4 Použití více klíčů společně

Můžete používat více lokálních klíčů společně, jestliže jsou všechny zasunuty v počítači. Čísla všech připojených klíčů jsou zobrazena v dialogu **Protection setup (Nastavení ochrany)**:



Seznam dostupných komerčních modulů zobrazuje součet všech modulů, které obsahují všechny připojené klíče. Všechny tyto moduly můžete použít ve SCIA Engineer.

Poznámka

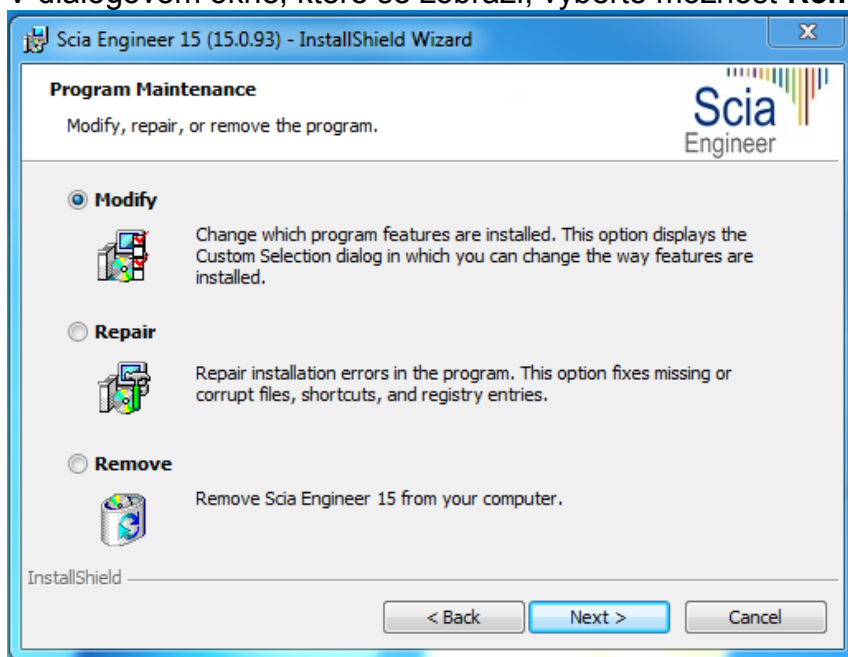
Import licenčního souboru může být udělán i s více připojenými klíči. Je možné použít více klíčů s odlišným časovým omezením. V případě, že některý komerční modul je ve všech souborech LIC, bude zohledněn ten s delším časovým omezením.

3. Odinstalování SCIA Engineer

3.1 Odinstalování přes Přidat/Odebrat programy ve Windows

Produkt SCIA Engineer lze odinstalovat stejně jako jakoukoli jinou softwarovou aplikaci pro systém Windows:

1. Jděte do **Přidat nebo odebrat programy** kliknutím na možnosti **Start > Nastavení > Ovládací panely > Přidat nebo Odebrat programy**.
2. Zobrazí se seznam nainstalovaných softwarových aplikací. Vyberte produkt SCIA Engineer a klikněte na tlačítko **[Změnit/Odebrat]**
3. V dialogovém okně, které se zobrazí, vyberte možnost **Remove (Odstranit)**



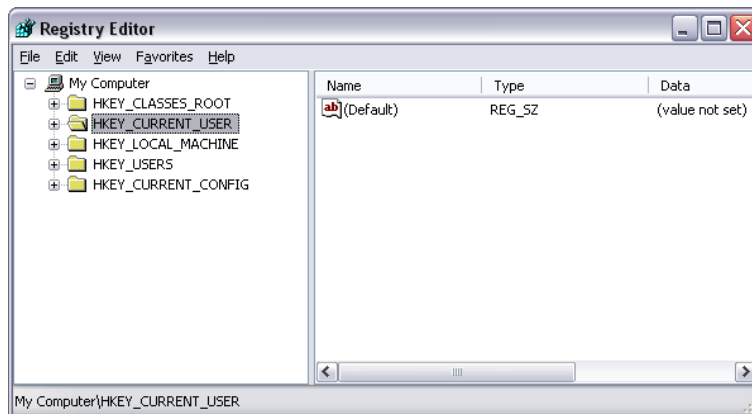
4. Spustíte proces odinstalování kliknutím na tlačítko **[Next] (Další)**.

Po dokončení odinstalování zůstanou v registru systému Windows některé nastavení. Tyto pozůstatky produktu lze odstranit ručně. Odstranění těchto položek může být nezbytné v případě, že se vyskytnou potíže s novou instalací.

1. Otevřete dialogové okno **Run** pomocí možností **Start > Run**
2. Zadejte příkaz **regedit** a klikněte na tlačítko **[OK]**.

Pamatujte na to, že v tomto kroku je nutné mít alespoň práva člena skupiny Administrátor!

3. Zobrazí se okno **Editor registru**.



4. Přejděte na následující klíče a odstraňte je klávesou **Delete**

HKEY_CURRENT_USER\Software\SCIA\ESA\
 HKEY_LOCAL_MACHINE\Software\SCIA\ESA\
 Where * represents the version number.

5. Zavřete okno **Registry Editor** příkazem **File > Exit**

Po dokončení odinstalování zůstanou na pevném disku některé složky, které lze odstranit ručně:

32 bits computer: C:\Program Files\SCIA\ Engineer**

64 bits computer: C:\Program Files (x86)\SCIA\Engineer**

Po dokončení odinstalování zůstanou na pevném disku některé složky, které lze odstranit ručně:

Windows 7/8: C:\Users\#User#\Esa**

C:\Users\#User#\Documents\Esa**

kde ** je číslo verze.



Pozor

Tyto složky lze odstranit pomocí programu Průzkumník Windows. Počítejte s tím, že první z uvedených složek může obsahovat projekty a uživatel si tedy musí být naprosto jist, že si je přeje odstranit.

3.2 Odinstalování bez použití Přidat/Odebrat programy

Někdy SCIA Engineer nemůže být odinstalována použitím “Přidat/Odebrat programy” z Windows a objeví se chybové hlášení. Potom tímto způsobem není možné odinstalovat software.

Tento problém může nastat s každým operačním systémem Windows.

Program SCIA Engineer můžete odinstalovat, následujícím postupem

Jděte do ‘Start’ -> ‘Run’ ve Windows.

V dialogu, který se objeví, napište následující příkaz:

msiexec /x {A39DB31A-4752-4611-A2F9-299324BED8EF}

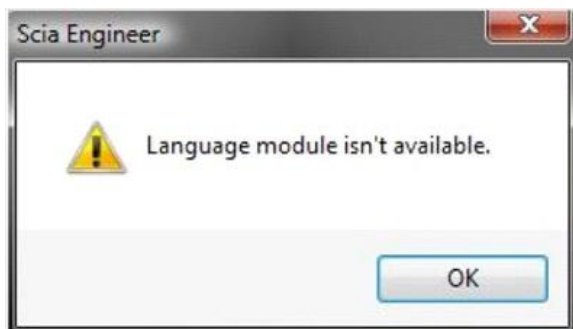
Potom udělejte stejný postup jako při odinstalování přes Přidat/Odebrat programy.

4. Řešení problémů

Kompletní seznam častých dotazů (Frequent Asked Questions) může naleznout na našich stránkách: <http://-SCIA.com/en/support/faq>

4.1 Jazykový modul nebyl nalezen

Když zapnete SCIA Engineer, potom se objeví následující zpráva:



Jestliže se objeví tato zpráva, znamená to, že SCIA Engineer nenašla správný jazykový modul při startu.

Pro použití určitého jazyku, potřebujete modul pro tento jazyk a musíte mít nainstalovaný tento jazyk.

Pravděpodobně jste vybrali odlišný jazyk během Vaší instalace, než je jazyk ve Vašem klíči.

Můžete instalovat další jazyk v nastavení ve Windows/ Ovládací panely/ "Programy a funkce". Zde vyberte SCIA Engineer, potom klikněte na tl. **změnit**. Pomocí této volby můžete změnit instalaci programu. Vyberte další jazyk, ve kterém bude SCIA Engineer nainstalována.

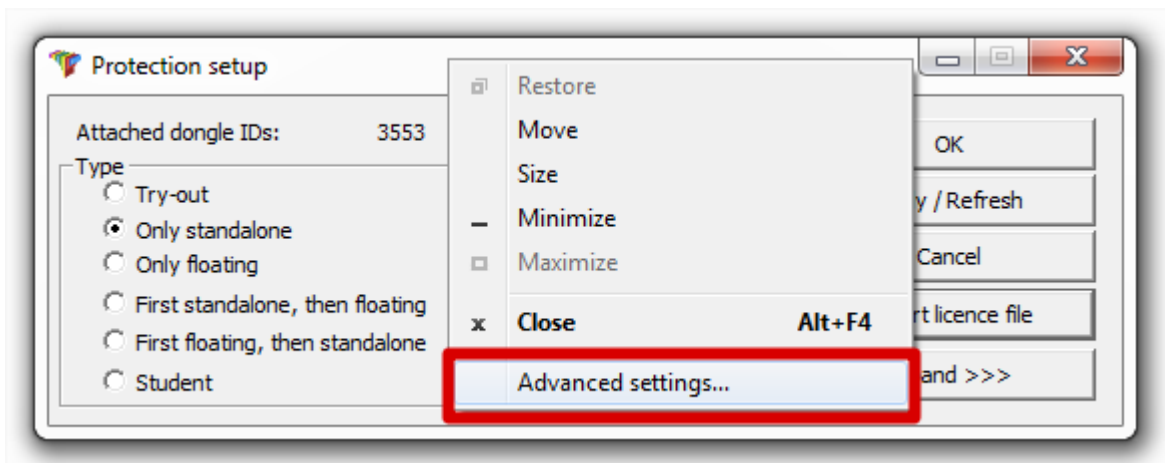
4.2 Import licence není možný

S kliknutím na tlačítko "Importovat licenční soubor" v dialogu Nastavení ochrany bude vyhledán Váš licenční soubor na internetu přes TCP port 80. Tento soubor se importuje do klíče a nakopíruje do adresáře na Vašem počítači.

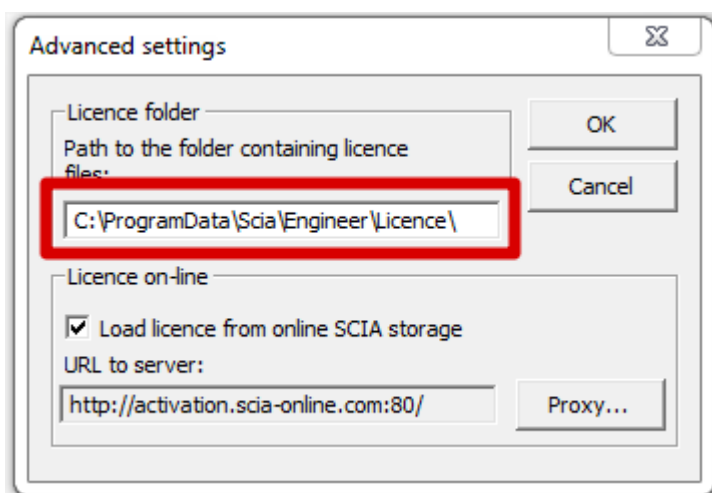
Automatický import LIC souboru z SCIA protection server je umožněn, když je klíč připojen do počítače a když je dostupné internetové připojení.

Import LIC souboru může být udělán pouze, jestliže uživatel má práva pro čtení/zápis u adresáře, do kterého se provádí import.

Cestu k defaultnímu adresáři, kde bude importován LIC soubor, můžete změnit. Klikněte pravým tlačítkem myši vedle nadpisu Nastavení ochrany v dialogu Nastavení ochrany:



Vyberte rozšířená nastavení [Advanced settings...]



Zde je cesta k adresáři, kde bude licenční soubor nakopírován.

Když používáte edice a balíček pro dynamiku, tak najdete vedle SCIAxx.lic souboru, taky soubor SCIAxx.e2c. V tomto případě musí být oba soubory ve stejném adresáři, když provádíte import licenčního souboru. Jestliže importujete licenční soubor z DVD, soubory jsou automaticky v jednom adresáři.

Přes "Import licenčního souboru", v nastavení ochrany budou nakopírovány licenční soubory do adresáře pod touto cestou.

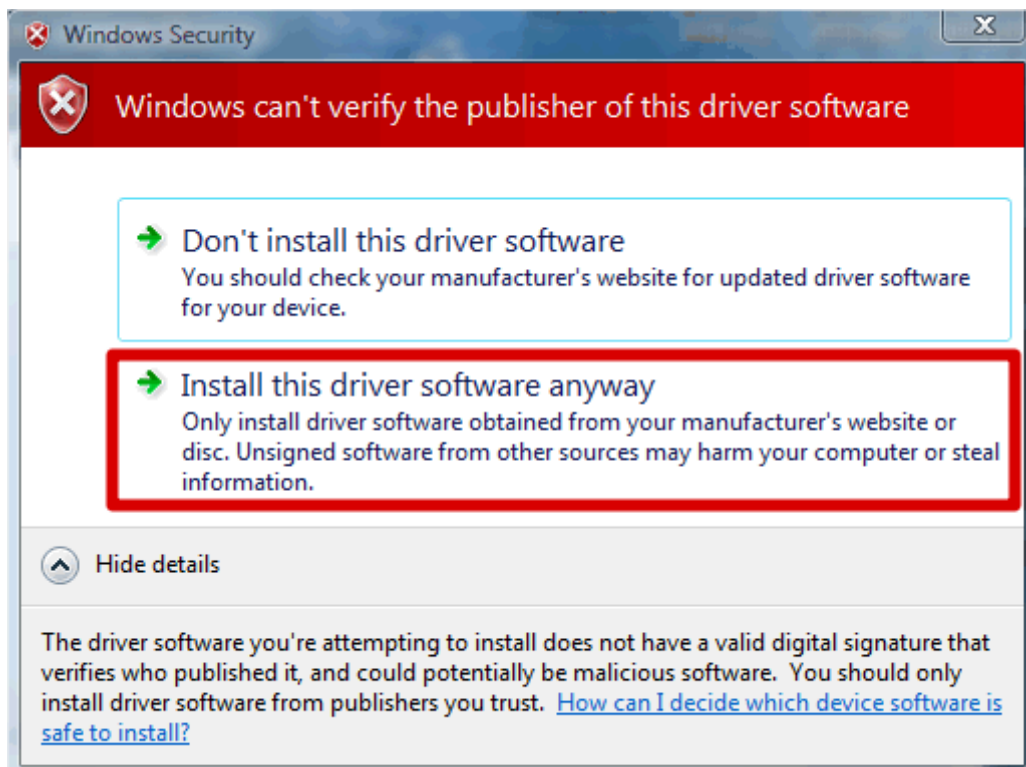
C:\ProgramData\SCIA\Engineer\Licence\

Když se objeví chybové hlášení po kliknutí na tlačítko "importovat licenční soubor", můžete zkusit nakopírovat licence manuálně. Po kliknutí na "Aplikovat/Obnovit" licence bude nalezena a můžete pracovat ze SCIA Engineer.

Jestliže nemáte nejnovější licenční soubor, pošlete žádost na email na support@scia.net.

4.3 Kontrola uživatelských účtů

Jestliže UAC kontrola uživatelských účtů (User Access Control) je zapnuta, zobrazí se následující zpráva na konci instalace:



Vyberte "Install this driver software anyway" pro dokončení instalace.

Poznámka

Pro používání SCIA Engineer jsou dostačující standardní uživatelská práva. Nejsou zde potřeba Administrátorská práva.

Avšak uživatel musí mít práva pro čtení/zápis do uživatelských adresářů SCIA Engineer:

Windows 7/8: C:\USERS#\USER#\ESA**

Kde ** reprezentují číslo verze a #USER# reprezentuje uživatelské jméno.