

Handbuch Serverinstallation

Scia Engineer 14

All information in this document is subject to modification without prior notice. No part of this manual may be reproduced, stored in a database or retrieval system or published, in any form or in any way, electronically, mechanically, by print, photo print, microfilm or any other means without prior written permission from the publisher. Scia is not responsible for any direct or indirect damage because of imperfections in the documentation and/or the software.

© Copyright 2014 Nemetschek Scia nv. All rights reserved.

Release: Scia Engineer 14
 Handbuch: Installationsleitfaden
 Revision: 05/2014

Nemetschek Scia Niederlassungen

Neueste Version steht unter: <http://nemetschek-scia.com/en/contact/offices>

Zentrale Belgien

Nemetschek Scia nv
 Industrieweg 1007
 B-3540 Herk-de-Stad
 Tel.: +32 13 55 17 75
 Fax: +32 13 55 41 75
 E-mail: info@scia-online.com

Kundendiensttelefon
 CAE (Scia Engineer)
 Tel: +32 13 55 09 90

CAD (Allplan)
 Tel: +32 13 55 09 80

CIM (Scia Steel, Scia Steel
 Manager)
 Tel: +32 13 55 09 70

Beton (Precast-Manager)
 Tel: +32 13 35 03 15

Support Email:
support@scia-online.com

Österreich

Scia Datenservice Ges.m.b.H
 Dresdnerstrasse 68/2/6/9
 A-1200 Wien
 Tel.: +43 1 7433232-11
 Fax: +43 1 7433232-20
info@scia.at

Support
 Tel: +43 1 7433232-12
 E-mail: support@scia-online.com

Brasilien

Nemetschek do Brasil Software
 Ltda
 Rua Funchal, 418 - 35º andar
 Vila Olímpia - E-Tower
 São Paulo, SP 04551-060
 Brasil
 Tel: +55 11 3521-7155
 Fax: +55 11 3521-7070
 E-mail: brasil@scia-online.com

Tschechische Republik

Nemetschek Scia s.r.o.
 Evropská 2591/33E
 160 00 Prag 6
 Tel.: +420 226 205 600
 Fax: +420 226 201 673
 E-mail: info.praha@scia.cz

Nemetschek Scia s.r.o.
 Slavickova 1a
 638 00 Brno
 Tel.: +420 530 501 570
 Fax: +420 226 201 673
 E-mail: info.brno@scia.cz

Finnland

Nemetschek Scia Finland
 Linnoitustie 5
 FI-02600 ESPOO
 Tel.: +358 207 698 600
 Fax: +358 207 - 698 699
 Email: finland@scia-online.com

Frankreich

Nemetschek Scia sarl
 10, Rue du Roubaix
 FR-59100 Roubaix
 France
 Tel.: +33 3.28.33.28.67
 Fax: +33 3.28.33.28.69
france@scia-online.com
 Agance commerciale:
 Tour d'Asnières
 Sis 4 Avenue Laurent Cély
 F-92660 Asnières-sur-Seine

Deutschland

Scia Software GmbH
 Emil-Figge-Strasse 76-80
 D-44227 Dortmund
 Tel.: +49 231/9742586
 Fax: +49 231/9742587
info@scia.de

Niederlande

Nemetschek Scia bv
 Kroonpark 10
 NL- 6831 GV Arnhem
 Tel.: +31 26 320 12 30
 Fax: +31 26 320 12 39
info@scia.nl

Slowakei

Nemetschek Scia s.r.o.
 Topoľová 8
 SK - 010 03 Žilina
 Tel.: +421 415 003 070-1
 Fax: +421 415 003 072
info@scia.sk

Spanien

MP Scia INGENIERIA sl
 C/La Fuente 25 A
 ES-28710 El Molar (Madrid)
 Tel.: +34 627559030
spain@scia-online.com

Schweiz

Nemetschek Scia Switzerland
 Dörenbergstr. 24
 CH-3212 Gurmels
 Tel.: +41 26 341 74 11
 Fax: +41 26 341 74 13
info@scia.ch

VAE

Nemetschek Scia Middle East
 Dubai Silicon Oasis HQ Building
 P.O. Box 341041, Dubai, U.A.E.
 Tel.: +971 4 5015744
 Fax: +971 4 5015777
uae@scia-online.com

USA

Nemetschek Scia North America
 7150 Riverwood Drive
 Columbia, MD (USA)
 Tel.: +1 443-542-0638
 Fax: +1 410-290-8050
usa@scia-online.com

Inhaltsverzeichnis

1.	Inhaltsverzeichnis.....	6
1.1	Willkommen.....	Error! Bookmark not defined.
1.2	Systemanforderungen.....	Error! Bookmark not defined.
2.	Erste Installation des Lizenzschutzes auf dem Server.....	6
2.1	Installation von FlexID des FlexNET Netzwerkschutzes	8
2.2	Aktivierung der Lizenzen	9
2.3	Konfiguration des Servers.....	11
3.	Update des Servers für eine neue Version	14
4.	Extra Optionen auf dem Server	18
4.1	Überprüfen des Status des Lizenzservers	18
4.2	Deaktivierung der Lizenzdatei.....	18
5.	Installation von Scia Engineer auf dem Arbeitsplatzrechner.....	19
5.1	Installation von Scia Engineer.....	Error! Bookmark not defined.
5.2	Starten von Scia Engineer	Error! Bookmark not defined.
5.3	Update	25
6.	Deinstallieren von Scia Engineer	25
6.1	Deinstallation mit Windowssystemsteuerung.....	27
6.2	Deinstallation ohne Windowssystemsteuerung.....	Error! Bookmark not defined.
7.	Troubleshoot – auf dem Arbeitsplatzrechner.....	30
7.1	Sprachmodul nicht gefunden	Error! Bookmark not defined.
7.2	Scia Engineer 2013 auf Windows 8..	Error! Bookmark not defined.
7.3	Benutzerkontensteuerung	30
8.	Troubleshoot – auf dem Server	32
8.1	TCP Ports – Server Setup	32
8.2	Unmöglich die Lizenz via Remote Desktop zu aktivieren	32
8.3	Ändern des TCP Port.....	32

8.4	Arbeiten mit Versionen älter als Scia Engineer 2010.0	33
8.5	Lmadmin startet nicht automatisch	34
8.6	Der Aktivierungsmanager hat Probleme mit Proxy-Einstellungen	
8.7	Einstellen der Firewall vom Server	

1. Einführung

1.1 Willkommen

Willkommen in der Installationsanleitung zu Scia Engineer. Scia Engineer ist ein unter Windows 7 & Windows 8 laufendes Berechnungsprogramm mit einem großen Anwendungsgebiet: von Nachweisen für einfache Rahmen bis zur fortgeschrittenen Planung und Bemessung komplexer Projekte mit Stahl, Beton, Holz usw.

Das Programm ermöglicht das Berechnen von 2D- und 3D-Rahmen einschließlich der Profilmachweise und Verbindungsprüfungen von Stahlkonstruktionen. Außer Rahmen werden auch Plattenstrukturen und erweiterte Betonberechnungen unterstützt.

Dieses Handbuch leitet Sie durch das Installieren der Anwendung für eine Einzelplatzinstallation.

Die Anleitung endet mit der Deinstallationsroutine in Kapitel 6 und einem Troubleshoot über mögliche Fehlermeldungen in Kapitel 7 und 8.

1.2 Systemanforderungen

Zum Installieren von Scia Engineer muss Ihr System folgende Anforderungen erfüllen:

Hardware

Processor	Pentium IV - 3Ghz (empfohlen: DualCore 2.3 Ghz und höher)
RAM	2 GB (empfohlen: > 4 GB)
Grafikkarte	256 MB, OpenGL fähig
Freier Speicherplatz auf Festplatte für die Installation	5GB
Minimale Auflösung	1280 x 800

Software

Scia Engineer auf Macintosh	Um Scia Engineer auf Mac OS X benutzen zu können, benötigen Sie Virtualisierungssoftware. Parallel-Desktop 7 wird empfohlen. Wenn Parallel-Desktop 7 benutzt wird, wird ein Windows OS als eine virtuelle Maschine installiert und Windows Applikationen werden neben Mac OS X Applikationen benutzt. So hat der Anwender zwei OS zur gleichen Zeit.
Einzelplatz-Installation	
Windows 2003 server 64 bit Windows 2008 server 64 bit Windows 2012 server 64 bit Windows 7 32/64 bit Windows 8 32/64 bit	Sie sollten das letzte Service Pack für das Betriebssystem installieren.
Netzwerkschutz	
Windows 2003 server 64 bit Windows 2008 server 64 bit Windows 2012 server 64 bit Windows 7 32/64 bit Windows 8 32/64 bit	Sie sollten das letzte Service Pack für das Betriebssystem installieren.
Allplan	Scia Engineer 14 ist nur kompatibel mit: Allplan 2009.0 Allplan 2011.1 Allplan 2012.0 Allplan 2013.0 Allplan Precast 2010.0 Sie müssen Allplan vor Scia Engineer installieren, da ansonsten die korrekte Installation des Allplan-Patch nicht immer möglich ist.
Revit	Scia Engineer 14 ist nur kompatibel mit: Revit2012, 2013 2014 Die Revitschnittstelle ist online verfügbar www.nemetschek-scia.com/revit
Etabs	Scia Engineer 14 ist kompatibel mit Etabs 9.2
IFC	Scia Engineer 14 ist nur kompatibel mit IFC version 2x3
SDNF	Scia Engineer 14 ist nur kompatibel mit Version 2.0 und Version 3.0
Tekla	Scia Engineer 14 ist nur kompatibel mit: Tekla Version 15, 16, 17, 18 und 19.0 – 32/64bit

2. Erste Installation des Lizenzschutzes auf dem Server

Die Netzlizenz kann auf einem beliebigen Computer im Netz installiert werden. Es muss sich dabei nicht um den Domänen- oder File-Server handeln. Für jedes autorisierte Modul kann eine andere Anzahl von Lizenzen vorhanden sein, die gleichzeitig gestartet werden können. Beim Aufrufen von Scia Engineer kann der Anwender bestimmen, welche Module in der Sitzung genutzt werden und welche für andere Anwender zur Verfügung stehen sollen.

Auf dem Server wird ein FlexNet (für Scia Engineer 14 muss die Version mindestens 2.2 sein) installiert. Dieses Setup beinhaltet Treiber für den Scia Netzwerkdongle, den wir für die Netzwerklizenz benötigen. Wenn Sie die Lizenz auf einen anderen Computer übertragen wollen, dann muss auch auf diesem PC das FlexNet installiert, die Lizenz auf dem alten Server deaktiviert und auf dem neuen PC aktiviert werden.

Es wird empfohlen die neueste Version von FlexNet zu installieren. Diese finden Sie auf der folgenden Seite: <http://nemetschek-scia.com/en/support/downloads/latest-version-flexnet>

Die Installation umfasst folgende Schritte:

- Installation von FlexNET
- Aktivierung der Lizenzen
- Konfiguration und Starten des FlexNet-Servers

2.1 Installation von FlexNET

1. Herunterladen des letzten SciaFlexNet von unserer Webseite:
<http://nemetschek-scia.com/en/support/downloads/latest-version-flexnet>
2. Entzippen Sie die Datei und doppelklicken Sie auf **Setup.exe** zum Starten der Installation
3. Installieren Sie FlexNet und beachten Sie die Anweisungen auf dem Bildschirm.
4. Normalerweise wird SciaFlexNet im Ordner **C:\Programme (x86)\CommonFiles\SCIALicenceServer\FlexnetServer** installiert.

Es fügt die folgenden Programme auf dem Server hinzu, die wir für folgende Schritte brauchen:

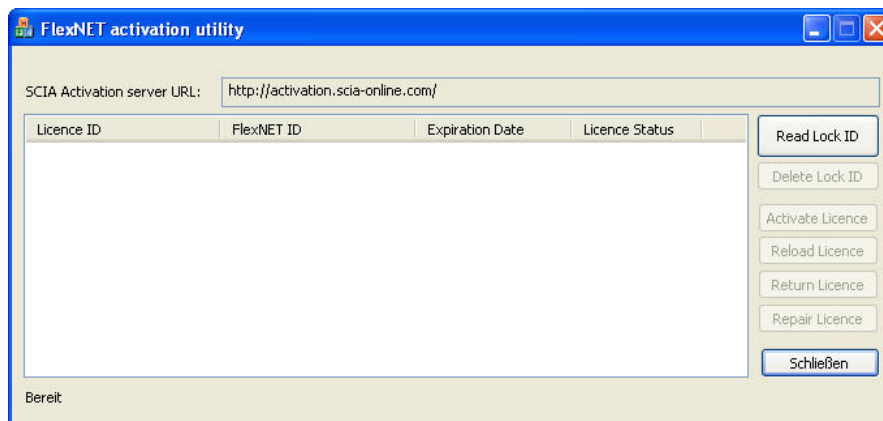
- a. Scia Activation Manager (ActivationUtility.exe)
- b. FlexNET License Administrator (ladmin.exe)

2.2 Aktivierung der Lizenzen

1. Stecken Sie den FlexID-Dongle an den Server.
2. Die Lock ID befindet sich in einer .lid-Datei, die wir für den Server brauchen. Diese wurde per mail zugesandt. Wenn Sie keine Datei erhalten haben, dann senden Sie eine email an support@scia-online.com mit:

- Ihrem Firmennamen
- Ihrem Namen und emailadresse
- Die Liste der LID-Nummern (6 Nummern starten mit "6")

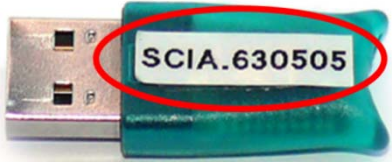
1. Führen Sie den **Scia Aktivierungsmanager** aus (**ActivationUtility.exe**)



Klicken Sie auf **LockID lesen**.

→ Wenn Sie Proxy-Einstellungen benutzen, dann müssen Sie Netzwerk-Einstellungen für die Aktivierung konfigurieren. Wenn dies nichts hilft, dann gehen Sie zu Kapitel 8.6.

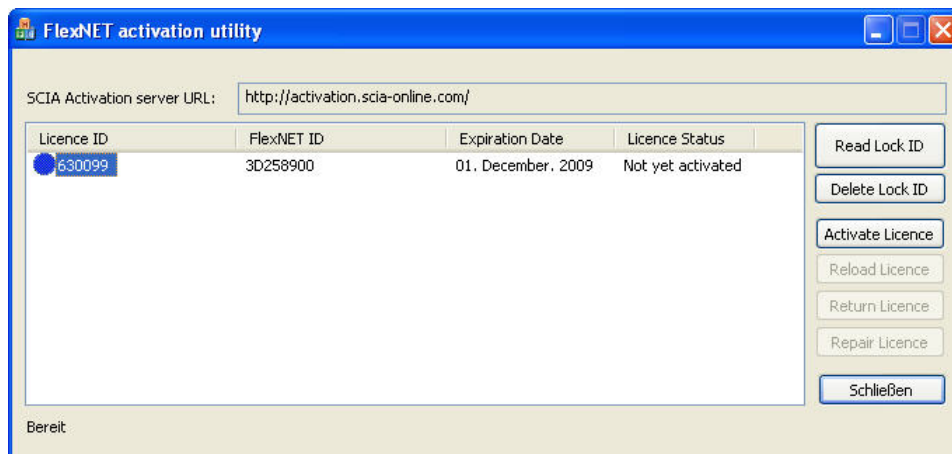
Die LockID wird in einer LID-Datei (SCIAxxxxxx.lid) gespeichert (xx steht für die Donglenummer). Diese Nummer ist auch auf dem Dongle angegeben:

Dongle	Datei:
	<p data-bbox="1005 309 1228 342">SCIA630505.lid</p>

Die Daten aus dieser Datei und das Vorhandensein des Dongles am Server dienen zum Erstellen einer LIC-Datei. Diese LIC-Datei wird in FlexNET benötigt, um Scia Engineer zu starten.

Wählen Sie die korrekte LID-Datei und klicken Sie auf **Öffnen**.

2. Die Nummer der Lizenzdatei wird im FlexNET-Aktivierungstool angezeigt.

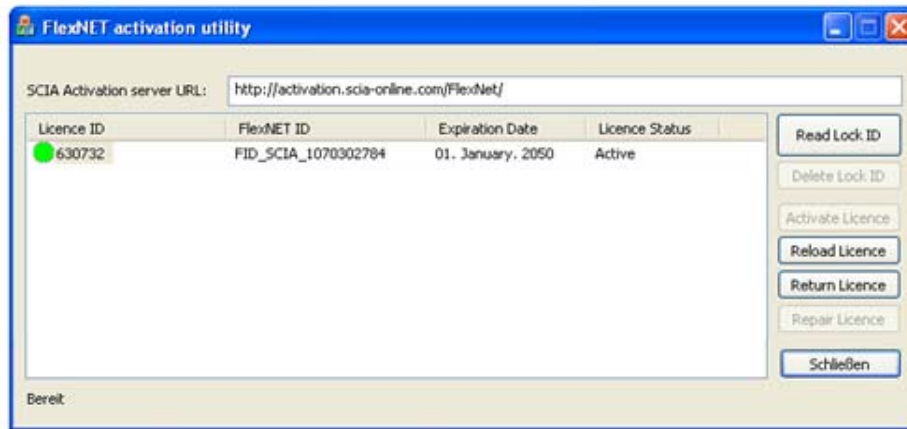


3. Markieren Sie die Nummer und klicken Sie auf **Lizenz aktivieren**.

Hinweis

Es ist nicht möglich die Lizenz via Remote oder Proxy-Server zu aktivieren.

4. Danach erhalten Sie einen Warnhinweis über die Rückgabe der Lizenz bevor diese ggf. auf einem anderen Server aktiviert wird. Bestätigen sie mit **OK** und der Kreis vor der Lizenznummer wird grün, sobald die Lizenzdatei aktualisiert ist.



Klicken Sie auf **Schließen**.

2.3 Konfiguration des Servers

Ab Version 2010.0 nutzt der Netzwerkschutz das FlexNet. In Versionen vor 2010.0 (2009.0, 2008.1, Esa Prima Win, ...) wurde FlexLM genutzt.

→ FlexLM ist momentan das gleiche wie FlexNET, nur eine ältere Version. Und es nutzt 'LMTOOLS' anstelle des 'Activation Manager'

→ Für Scia Engineer 14 muss die Version des FlexNET mindestens 2.2.0 sein

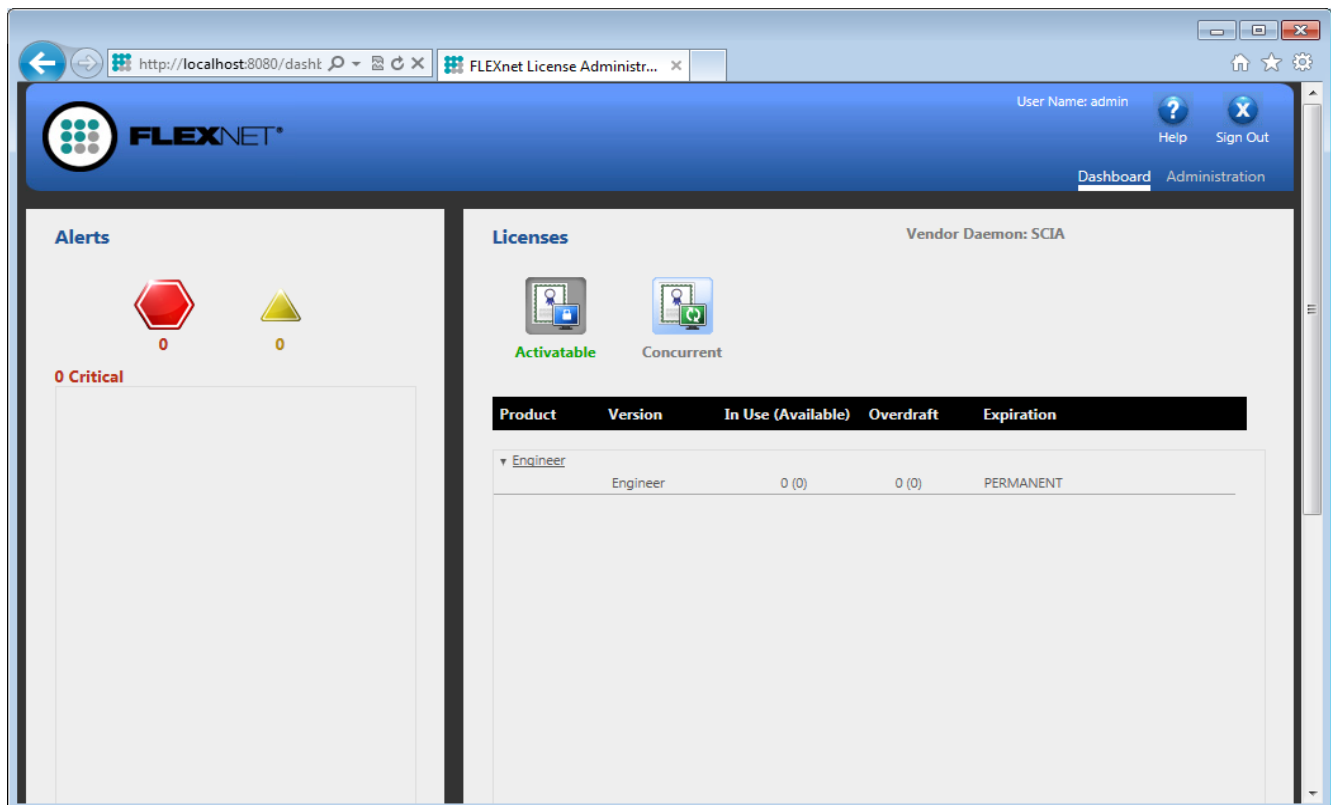
→ Die FlexNET Software kann auch über alte Lizenzen konfiguriert werden (K. 8.4)

1. Starten des FlexNET license administrator

OPTION 1: Ausführen des FlexNET license administrator

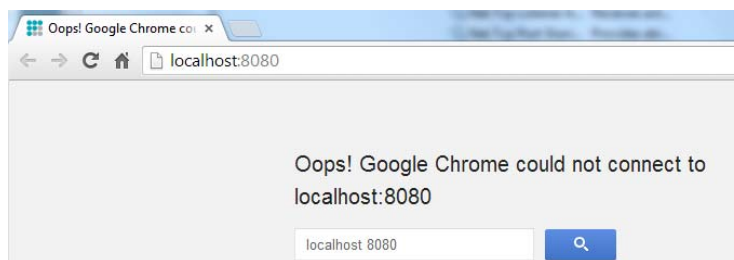
(unter: 'Start → Programme → Scia License Server → FlexNET license administrator')

OPTION 2: Öffnen des Internetbrowsers: <http://serveraddress:8080> (e.g. <http://localhost:8080>)



Hinweis

Wenn der Service 'ladmin.exe' nicht startet, dann funktioniert Schritt 1 nicht. Weitere Informationen unter 8.5 über ladmin.exe (dieser Dienst wird vom FlexNET license administrator gemanagt).



2. Klicken Sie auf **Administration** und melden Sie sich an (für eine Neuansmeldung mit „admin“ als Benutzername und Passwort)

Sign In

User Name:

Password:

Remember me

3. Gehen Sie auf "Vendor daemon configuration" und klicken Sie **Administer**

FLEXNET User Name: admin Help Sign Out
 Dashboard Administration

Vendor Daemons

Import License

Name ▲	Status	FLEXnet Publisher Version	Port		
SCIA	RUNNING	11.10	60786	Administer	Delete

System Information
 User Configuration
 Alert Configuration
 Server Configuration
 Vendor Daemon Configuration

4. Erst stoppen Sie den Server bitte, bevor Sie Einstellungen vornehmen.

Vendor Daemon:SCIA

Vendor Daemon Port in Use: 61175

Vendor Daemon Actions

5. In der "General configuration" section ist es notwendig den richtigen **Pfad zur Lizenz** anzugeben (normalerweise: scia\Scia_Software.lic). Dies kann auch zu einer *.DAT-Datei geändert werden (um FlexNET für ältere Versionen von Scia Engineer &

EsaPrimaWin, s. 8.4 zu konfigurieren). Der **Pfad zum vendor daemon** (Scia.exe) sollte sein: scia/scia.

Der **Vendor Daemon** Port ist ein Port welcher zur Kommunikation zwischen scia.exe und ladmin.exe dient. Ihn braucht man nicht zur Kommunikation zwischen Scia Engineer und dem Lizenzserver.

Restart retries gibt an, wie oft der Lizenzserver ggf. automatisch wiedergestartet wird (auch ein Neustart nach einem Schlafmodus). **Geben Sie hier die Zahl 1** ein, um nur einen automatischen Neustart des Lizenzservers einzustellen.

Vendor Daemon Actions

Start

General Configuration

* License File or Directory
scia\SCIA_Software.lic

Vendor Daemon Location:
scia/scia

* Vendor Daemon Port:
 Use default port
 Use this port 0

* Restart Retries:
1

Enable Date-based Versions

6. In der “vendor daemon log” ist es möglich den Ort der log-Datei zu ändern oder zu sehen:

Vendor Daemon Log

Overwrite Vendor Daemon Log

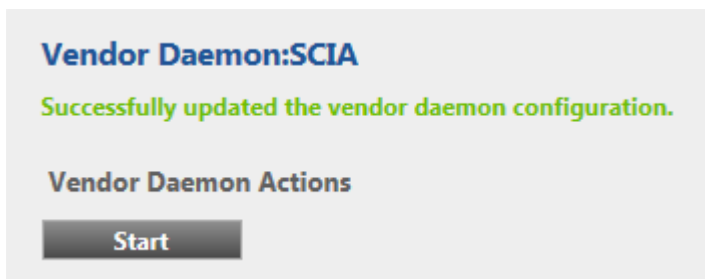
Vendor Daemon Log Location:
logs/SCIA.log

[View file externally](#)

7. Änderungen müssen gespeichert werden:

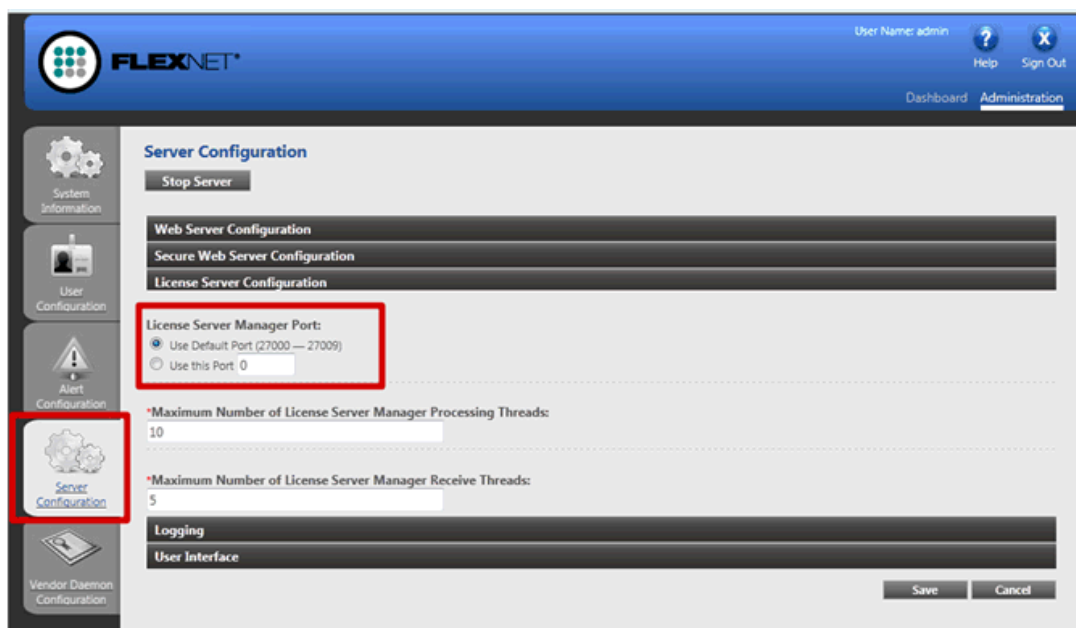


-
- 8. Wenn der Daemon richtig konfiguriert ist, dann können Sie diesen starten.



Hinweis

Wenn der Anwender eine andere Portnummer benutzen möchte (z. B. 7182) dann kann dies unter „Server-Configuration“->Licence Server Configuration->Licence Server Manager Port geändert werden. Nach der Änderung muss ladmin.exe neu gestartet werden (über den Service oder Serverneustart)



3. Update des Servers für eine neue Version

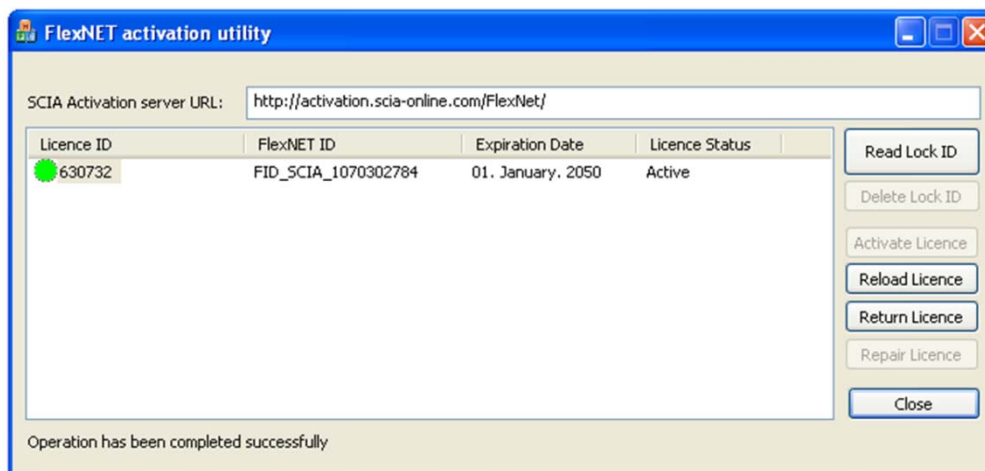
Achtung

Für Scia Engineer 14 müssen Sie vorerst die FlexNet-Version testen.
 Scia Engineer 14 benötigt mindestens Version 2.2.0.
 Es ist nicht möglich Lizenzen von Scia Engineer 14 mit älteren Versionen zu nutzen.

Name	Publisher	Installed On	Size	Version
Scia Engineer 14	Nemetschek Scia	24/03/2014	2,27 GB	14.0.32
Scia Engineer 2013	Nemetschek Scia	9/10/2013	1,41 GB	13.0.2030
Scia Engineer 2013.1	Nemetschek Scia	6/02/2014	2,00 GB	13.1.1040
Scia Licence Server	Nemetschek Scia	24/03/2014	37,2 MB	2.2.3

Wenn Ihr Server LMTools für die Lizenzen nutzt, dann haben Sie FlexNET Version 1.X.X und Sie müssen FlexNET erneuern. Um dies zu tun, müssen Sie erst im Aktivierungsmanager alle Lizenzen zurückgeben. Dann entfernen Sie FlexNET vom Server. Der Ort der Installation des neuen FlexNET ist in Kapitel 2 beschrieben.

1. Führen Sie das **FlexNET Activation Utility** aus. Dies kann normalerweise in: "C:\Program Files\SCIA\FlexNET\ActivationUtility\ActivationUtility.exe" gefunden werden.

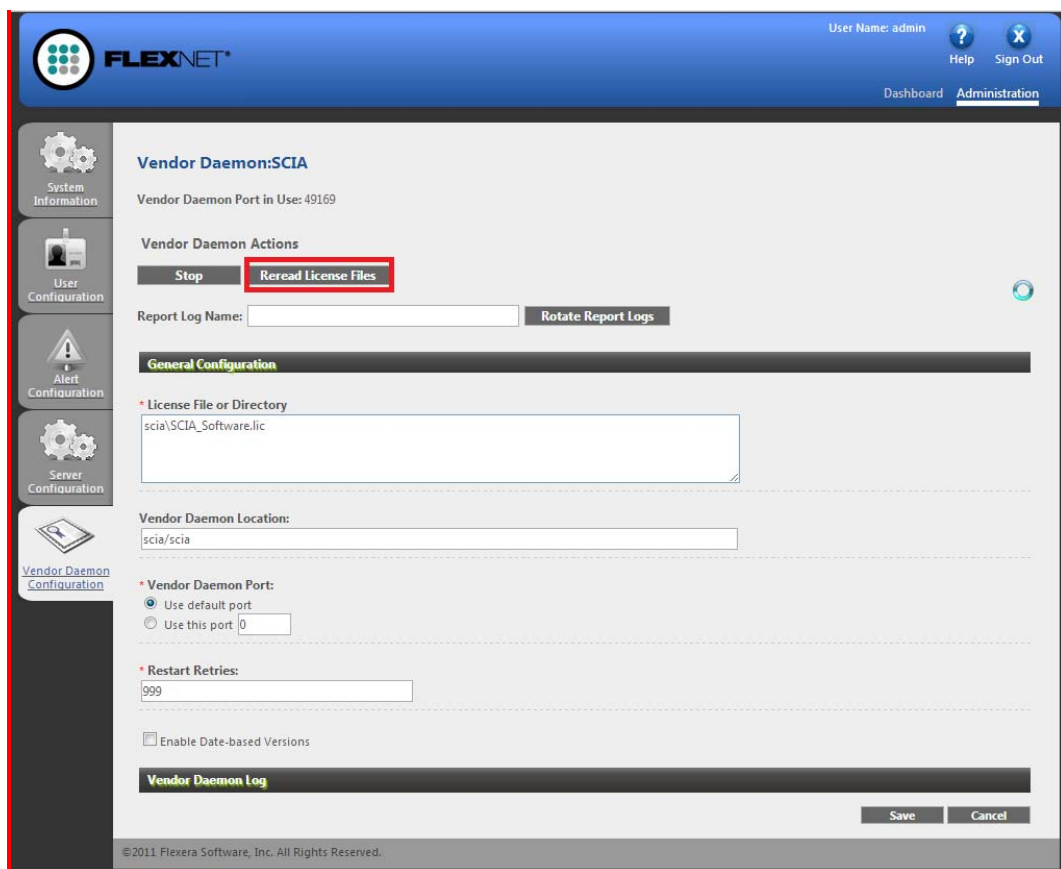
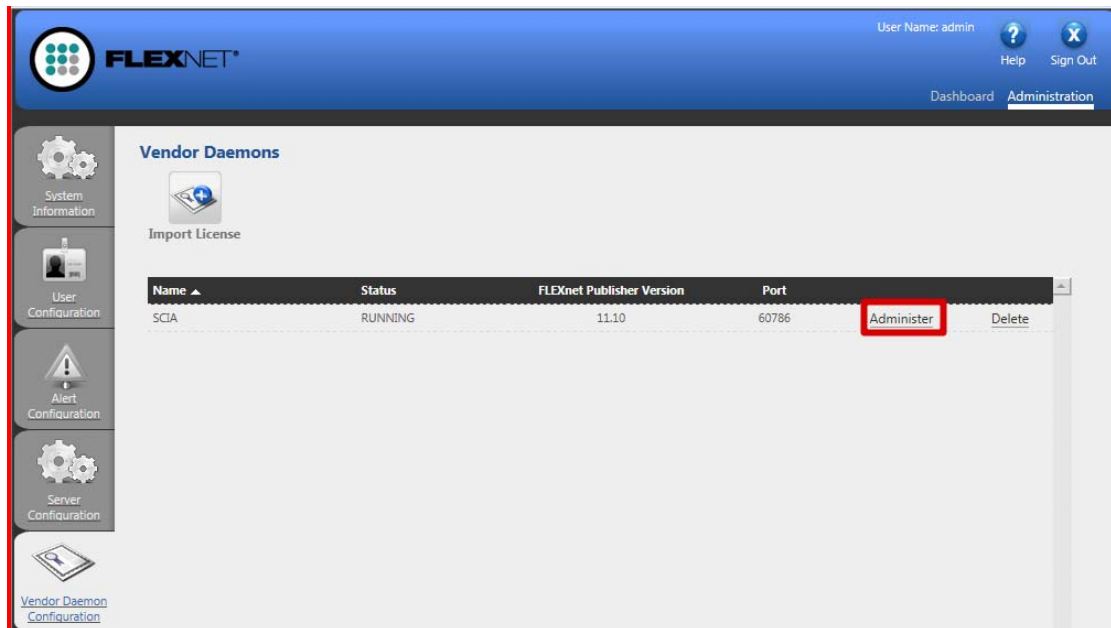


2. Markieren Sie Ihre Lizenznummer und klicken **[Lizenz einlesen]**
3. Wenn die Aktivierung gelingt, dann erhalten Sie eine Nachricht, dass die Lizenz nun auf dem Server läuft und beim Übertragen auf einen anderen PC zuvor zurückgegeben werden muss (und beim Entfernen relevanter Software des Aktivierungsmanagers).

Achtung

Es ist nicht möglich die Lizenz via Remote-Desktop oder Proxy zu aktivieren (Kapitel 8.2 Remotebefehl und 8.6 für Proxy)

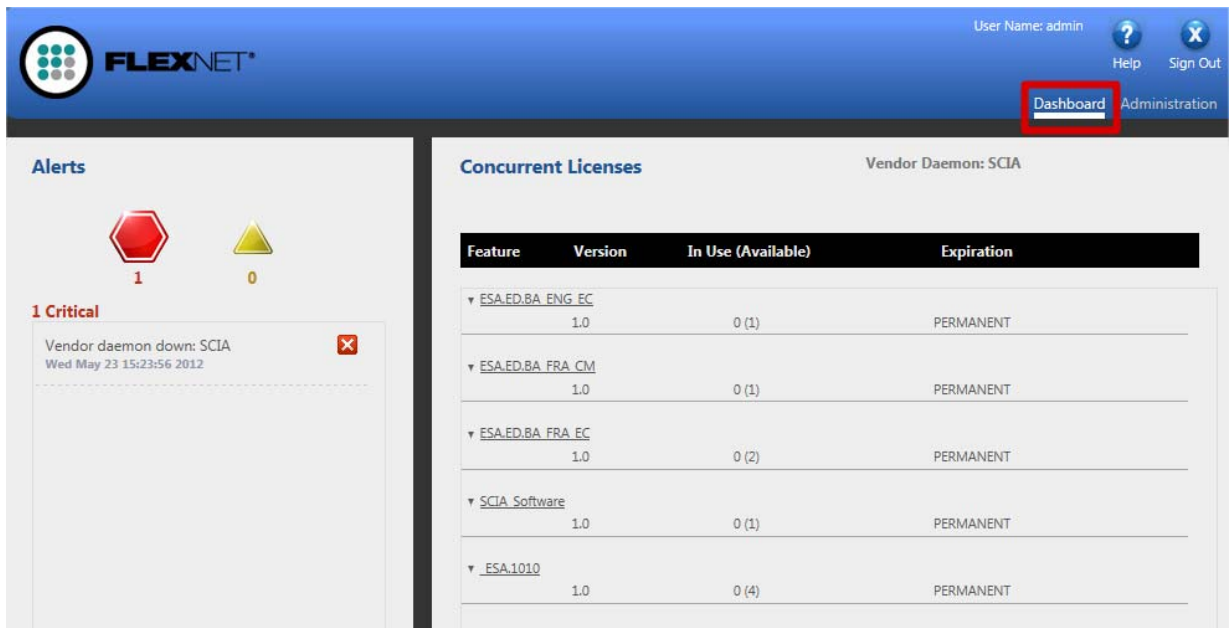
- Nun müssen Sie **[Reread License Files]** im FlexNET license administration klicken:



4. Extra Optionen auf dem Server

4.1 Prüfen des Status des Lizenzservers

- Der Status des Scia License Servers kann auf dem "Dashboard" überprüft werden. Hier können sowohl Warnungen als auch die verfügbaren Lizenzen auf dem Server gesehen werden. Es gibt Informationen über Verfügbarkeit und den Ablauf jedes einzelnen Moduls.



The screenshot shows the FlexNET dashboard interface. At the top, the user is logged in as 'admin'. The 'Dashboard' tab is highlighted in red. The main content area is divided into two sections:

- Alerts:** Shows 1 critical alert and 0 warnings. The critical alert is titled 'Vendor daemon down: SCIA' and occurred on 'Wed May 23 15:23:56 2012'.
- Concurrent Licenses:** Shows a table of licenses with columns for Feature, Version, In Use (Available), and Expiration. The table lists several features, all with version 1.0 and permanent expiration dates.

Feature	Version	In Use (Available)	Expiration
ESA.ED.BA.ENG.EC	1.0	0 (1)	PERMANENT
ESA.ED.BA.FRA.CM	1.0	0 (1)	PERMANENT
ESA.ED.BA.FRA.EC	1.0	0 (2)	PERMANENT
SCIA Software	1.0	0 (1)	PERMANENT
ESA.1010	1.0	0 (4)	PERMANENT

4.2 Deaktivieren der Lizenzdatei

Es ist notwendig die Lizenz bei der Übertragung des Dongles von einem Server auf den anderen zu deaktivieren. In diesem Fall muss die Lizenz auf dem alten Server erst deaktiviert und dann erst auf dem neuen aktiviert werden. Sie können die Lizenz mit folgenden Schritten deaktivieren:

1. Gehen Sie über den Explorer in folgenden Ordner:
C:\Program Files\SCIA\FlexNET\ActivationUtility
2. Führen Sie die Datei aus: **ActivationUtility.exe**
3. Wählen Sie die Lizenznummer und drücken Sie **Lizenz abgeben**
4. Drücken Sie **Schließen**

5. Installation von Scia Engineer auf dem Arbeitsplatzrechner

5.1 Installation von Scia Engineer

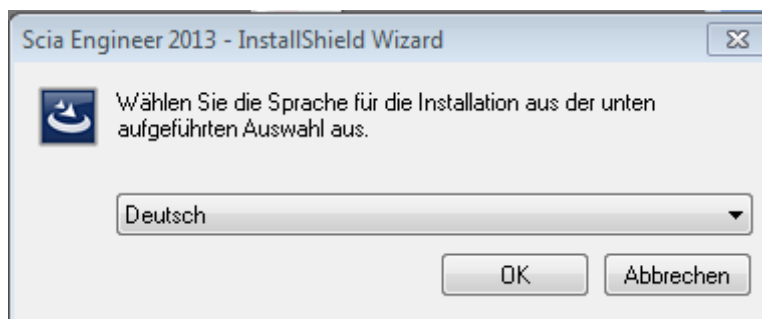
1. Sie können die Installation über das Web-Setup von unserer Seite ausführen:

Gehen Sie auf unsere Downloadseite:

<http://update.nemetschek-scia.com/>

und starten Sie das Web-Setup.

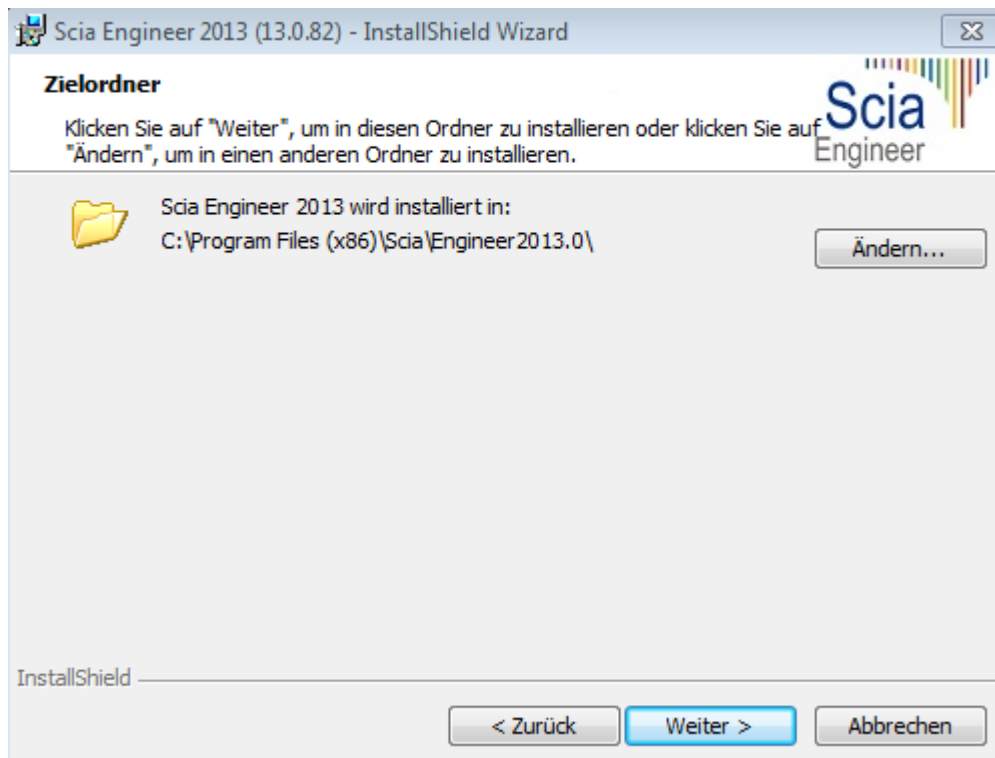
2. Wählen Sie im nun angezeigten Dialogfeld die Setup-Sprache:



Die hier gewählte Sprache wird auch für die Hilfedateien von Scia Engineer eingestellt.

3. Das Begrüßungsfenster der Installation wird geöffnet. Klicken Sie zum Fortfahren auf **Weiter**.
4. Geben Sie im Dialog **Benutzerinformationen** Benutzer- und Firmennamen ein. Der Firmenname wird automatisch in Scia-Engineer-Dokumenten verwendet. Drücken Sie **[Weiter]**.

Wählen Sie im Dialog **Zielpfad wählen** den Ordner, in dem die Dateien installiert werden sollen. Normalerweise wird der Zielordner im Ordner „Programme“ angelegt. Wir empfehlen Ihnen, die Vorgabe zu übernehmen.



Drücken Sie **[Weiter]**.

Im Dialog **Setup-Typ** können Sie die gewünschte Installationsvariante auswählen.

5. Im Dialog **Setup-Typ** können Sie die gewünschte Installationsvariante auswählen. Drücken Sie **[Weiter]**. Wenn Sie **Benutzerdefiniert** wählen, dann können Sie Add-Ons und Zusatzsprachen installieren. Diese werden als Standard nicht installiert. GehEn Sie sicher, dass alle Add-ons und Sprachen installiert werden. Wenn Sie zweifeln, dann ist es besser mehr zu installieren.

Hinweis

Bei Auswahl von „Standard“ werden NICHT alle Sprachmodule installiert, sondern nur die gewählte Sprache und Englisch. Wenn Sie weitere Sprachen installieren möchten, müssen Sie den Punkt „Benutzerdefiniert“ wählen.

Um eine andere Sprache für die Programmumgebung von Scia Engineer wählen zu können, müssen zwei Voraussetzungen erfüllt sein:

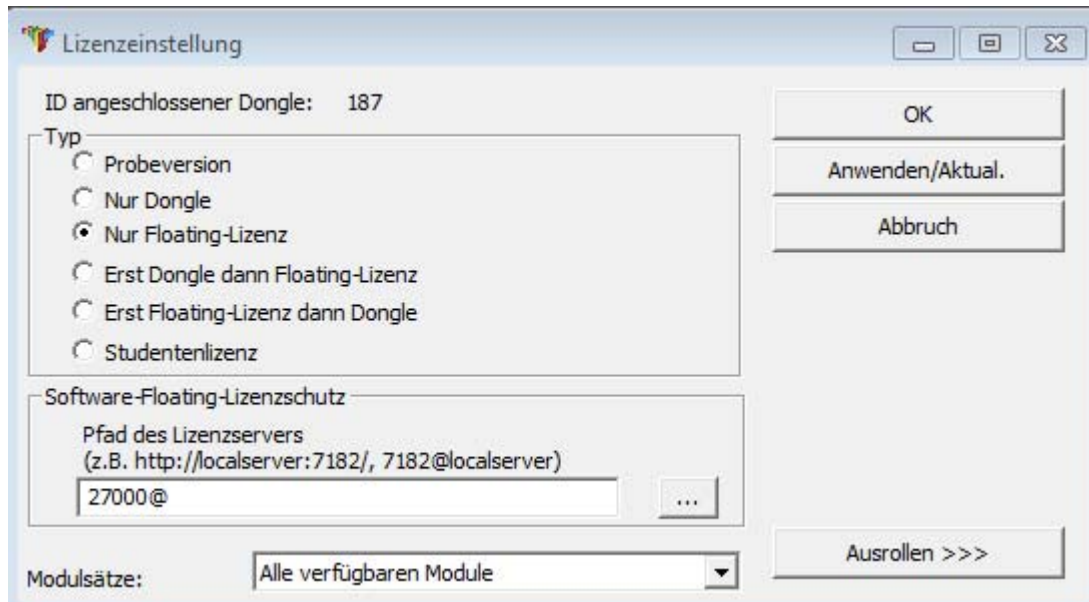
- Die gewünschte Sprache muss installiert sein.
- Das erforderliche Sprachmodul muss im Dongle oder auf dem Server aktiv (freigeschaltet) sein.

Um Plug-ins für Scia Engineer zu installieren, müssen Sie diese in der benutzerdefinierten Installationsvariante auswählen.

Folgende Plug-ins stehen zur Verfügung: Plug-in für Tekla Structures, Plug-in für

Revit Structure, CADS RC Link Designer, BS2000, Pipeline-Assistent, Verbundbalken, Verbundstützen, Arcelor-Mittal-Kassettenbalken.

6. Im Dialog **Lizenz-Voreinstellungen** müssen Sie nun die Schutzeinstellungen festlegen.



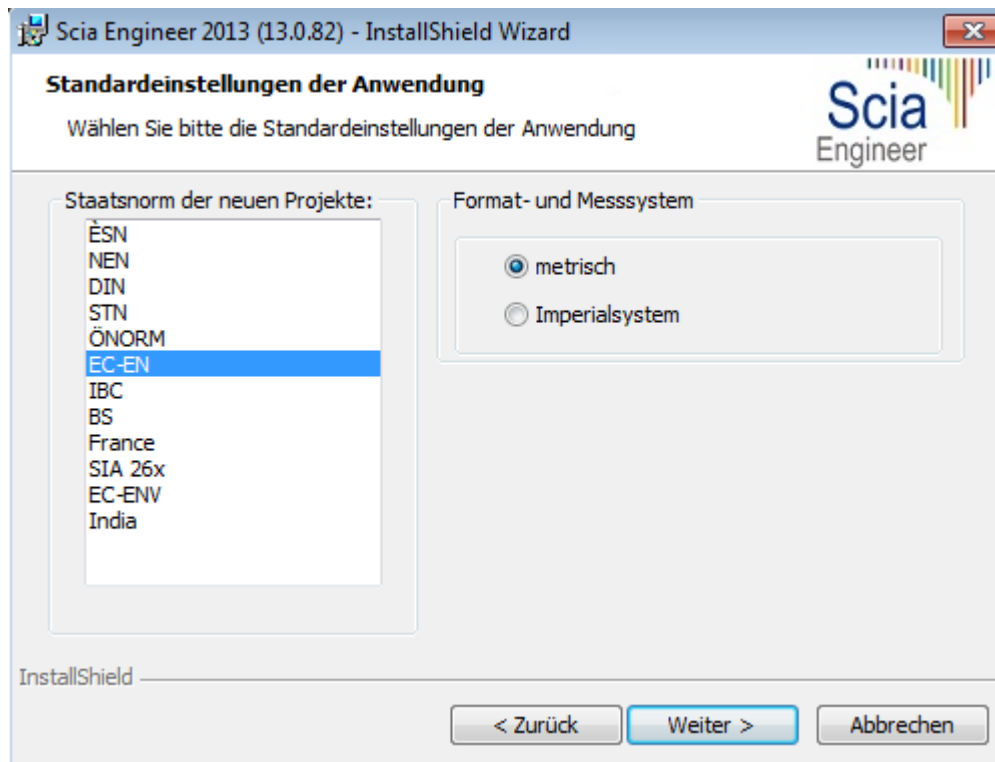
- Wählen Sie **Nur Floating-Lizenz**.
- Geben Sie den korrekten Pfad zum **Lizenzserver** an:
z.B. 27000@Server.
Die Nummer bedeutet den TCP-Port (Standard ist 27000), aber er kann in der Lizenzdatei angepasst werden (Kapitel 4.2.4)
- **Server** soll durch den Lizenzservernamen ersetzt werden.

Klicken Sie zum Fortfahren auf **Weiter**.

Hinweis

Wenn Sie einen Dongle in Verbindung mit einer FlexNET-Netzlizenz verwenden, können Sie zwischen den Optionen „Erst Dongle, dann Floating-Lizenz“ und „Erst Floating-Lizenz dann Dongle“ wählen.

1. Im Dialog **Standardeinstellungen der Anwendung** legen Sie die zu verwendende Staatsnorm und das Formatsystem fest.



Drücken Sie **[Weiter]**.

Das abschließende Fenster fasst die gewählten Einstellungen zusammen. Klicken Sie zum Starten der Installation auf **Installieren**

7. Nach dem Installieren wird gemeldet, dass Scia Engineer erfolgreich installiert wurde. Klicken Sie zum Beenden der Installation auf **Fertig stellen**.

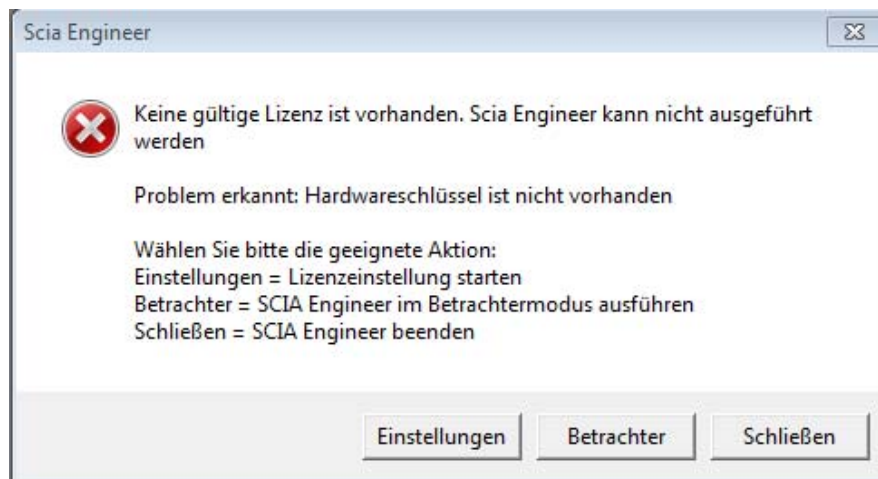
5.2 Starten von Scia Engineer

Doppelklicken Sie auf die Verknüpfung **Scia Engineer 14**, um das Programm aufzurufen.



Wenn der Schutz erfolgreich aktualisiert wurde, startet Scia Engineer direkt und die Installation ist abgeschlossen.

Wenn Scia Engineer nicht startet, dann wird folgende Meldung angezeigt. Befolgen Sie dann die nachstehenden Schritte, um den Schutz zu aktualisieren:



1. Scia Engineer kann ohne passenden Schutz nicht ausgeführt werden. Sie können die Schutzeinstellungen durchführen und Scia Engineer anschließend starten oder das Programm schließen.

Klicken Sie auf **Einstellungen**, um die Schutzeinstellungen durchzuführen.

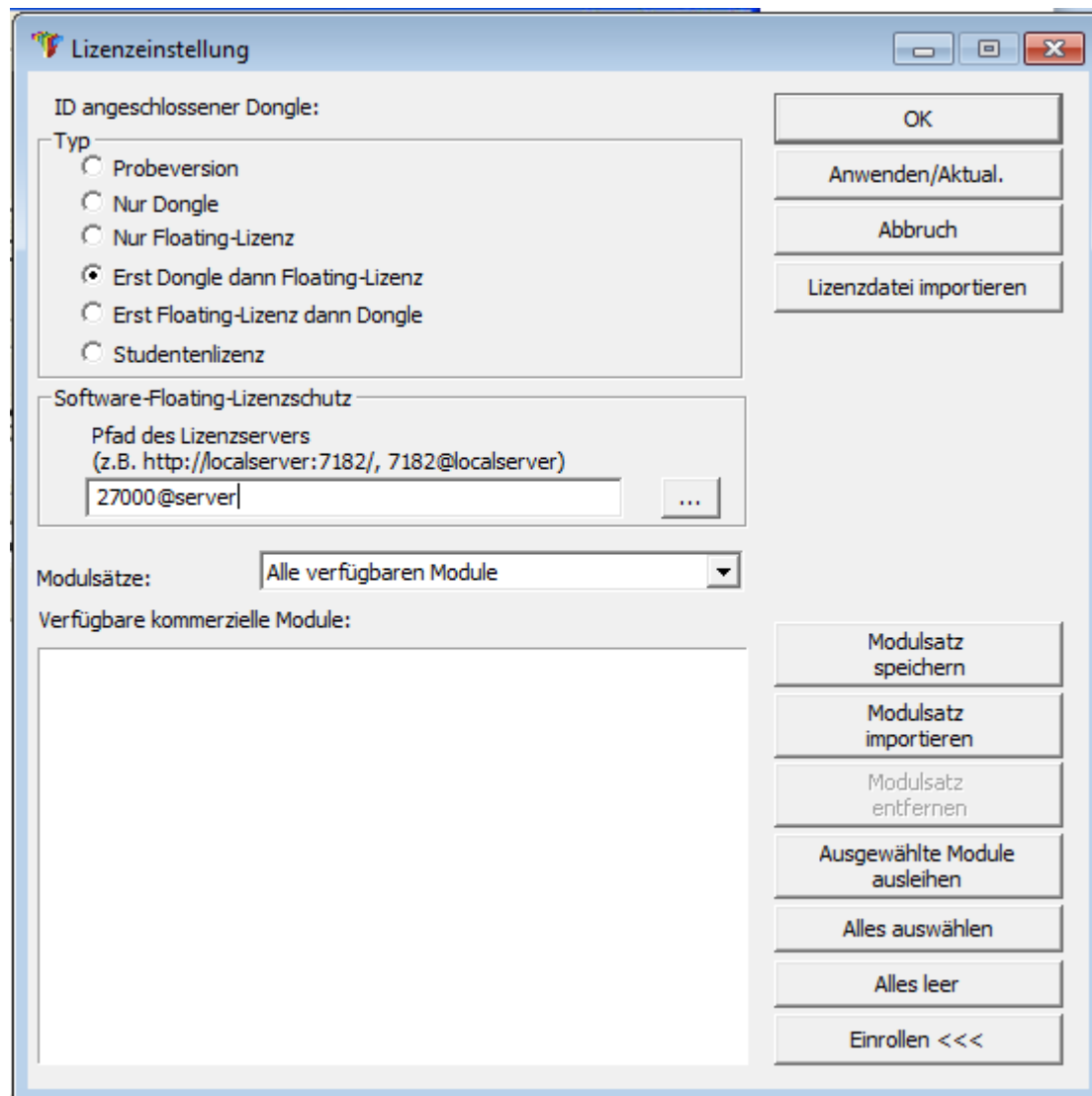
2. Das Lizenz-Setup erscheint:

Aktivieren Sie die Option **Nur Floating-Lizenz** und tragen Sie den korrekten Pfad zum **Lizenzserver** ein:

z. B. 27000@SERVER

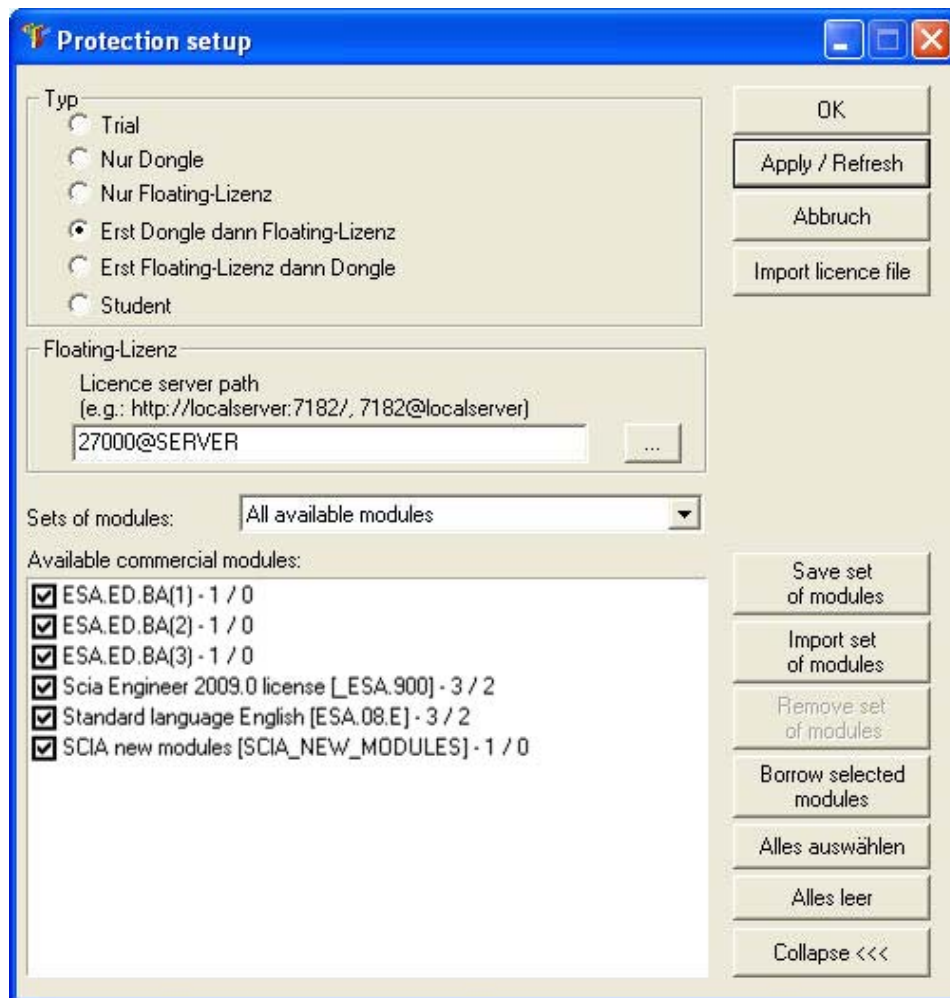
Die Zahl **27000** gibt den TCP-Port an. Die Vorgabe lautet 27000, aber Sie können in der Lizenzdatei einen anderen Port eintragen (siehe Kapitel 2.3[Hinweis]).

Ersetzen Sie **SERVER** durch den Namen Ihres Lizenzservers (welchen Sie unter „System Information“ im FlexNet Licence Administrator sehen können).



Klicken Sie auf **Anwenden/Aktualisieren**.

1. Die verfügbaren kommerziellen Module werden angezeigt:



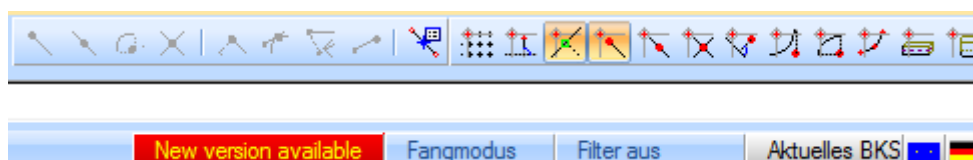
2. Klicken Sie auf **OK**, um die Schutzeinstellungen zu schließen.
3. Doppelklicken Sie auf die Verknüpfung **Scia Engineer 14**, um das Programm aufzurufen.



Wenn der Schutz erfolgreich aktualisiert wurde, startet Scia Engineer direkt und die Installation ist abgeschlossen.

5.3 Update

Wenn ein Update zur Verfügung steht, dann sehen Sie einen Hinweis unten rechts in Scia Engineer:



Und wenn Sie auf **New version available** klicken, dann können Sie auf „install update“ klicken und die Updates werden automatisch installiert.

In Scia Engineer ist es möglich nach einer eventuellen, aktuellen Version zu suchen, unter: **Hilfe -> Aktualisierungen aussuchen**

Diese Option kann in der Registry am Arbeitsplatzrechner deaktiviert werden:
HKEY_CURRENT_USER\Software\SCIA\Esa\14.0\Admin\Settings\EnableUpdateMenu
Wert = 0

6. Deinstallation von Scia Engineer

6.1 Deinstallation mit Windows-Systemsteuerung

Scia Engineer kann, wie jede andere Windows-Anwendung auch, deinstalliert werden:

1. Wählen Sie **Start > Systemsteuerung** und dort **Software**.
2. Eine Liste der installierten Anwendungen wird angezeigt. Wählen Sie Scia Engineer und klicken Sie auf **Ändern/Entfernen**.
3. Wählen Sie im angezeigten Dialog die Option **Programm Entfernen**.



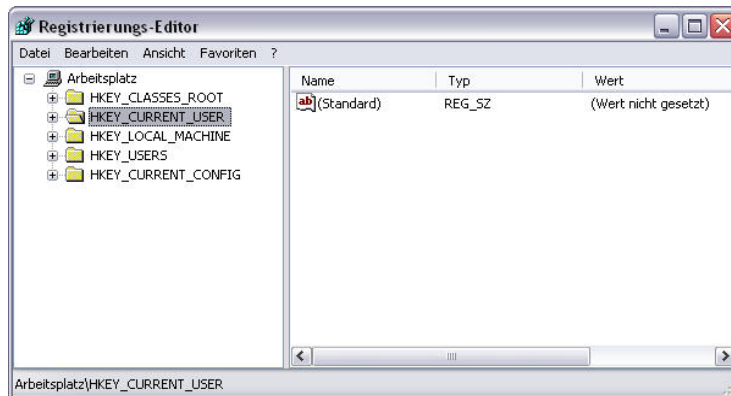
4. Klicken Sie zum Starten der Deinstallation auf **Weiter**.

Nachdem die Deinstallation abgeschlossen ist, verbleiben einige Einstellungen in der Registrierdatenbank von Windows. Diese können Sie manuell löschen. Das Löschen der Einträge ist eventuell erforderlich, wenn Probleme mit einer neuen Installation auftreten.

1. Öffnen Sie den Dialog **Ausführen** über **Start > Ausführen ...**
2. Geben Sie **regedit** ein und klicken Sie auf **OK**.

Für diesen Schritt benötigen Sie Administratorrechte!

3. Der Registrierungs-Editor erscheint.



4. Navigieren Sie zu den folgenden Schlüsseln und löschen Sie diese über die Schaltfläche **Löschen**.

HKEY_CURRENT_USER\Software\SCIA\ESA*
 HKEY_LOCAL_MACHINE\Software\SCIA\ESA*
 Dabei steht * für die Versionsnummer.

5. Schließen den **Registrierungs-Editor** über **Datei > Beenden**.

Nachdem die Deinstallation abgeschlossen ist, verbleiben Ordner auf der Festplatte. Sie können diese Ordner löschen:

32-Bit-Computer: C:\Programme\SCIA\ESA**

64-Bit-Computer: C:\Programme (x86)\SCIA\Engineer**

Auch die folgenden Ordner verbleiben auf der Festplatte und können gelöscht werden:

Windows XP: C:\Dokumente und Einstellungen\#BENUTZER#\ESA**

C:\Dokumente und Einstellungen\#BENUTZER#\Eigene
 Dateien\ESA**

Windows Vista und Windows 7: C:\Users\#BENUTZER#\ESA**

C:\Users\#BENUTZER#\Documents\Esa**

** zeigt die Software-Versionsnummer an.

Achtung

Diese Ordner können Sie im Windows-Explorer löschen. Der erste Ordner kann Projekte enthalten – vergewissern Sie sich also, ob diese gelöscht werden können.

6.2 Deinstallation ohne Windows-Systemsteuerung

Es kann evtl. vorkommen, dass sich Scia Engineer nicht über die Systemsteuerung deinstallieren lässt. In diesem Fall ist Scia Engineer nicht in der Programm-Liste aufgeführt.

Dieses Problem kann bei jedem windowsbasierten Programm auftreten.

Um Scia Engineer einfach zu deinstallieren, führen Sie bitte folgende Schritte durch:

Gehen Sie auf **Start->Ausführen/Suchen**

In dem nun geöffneten Dialog geben Sie nun folgenden Befehl ein:

msiexec /x {F892EFDE-D4B3-48B2-8293-4024BBCA666E}

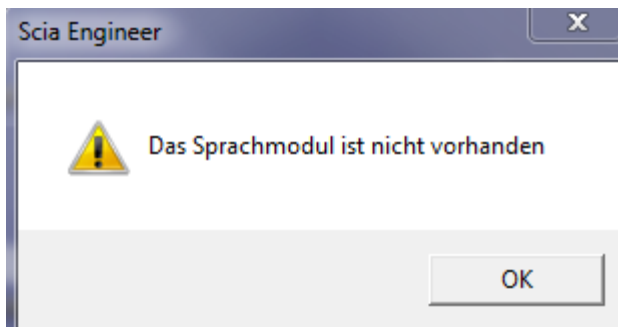
Dieses bewirkt die gleiche Deinstallation wie über die Systemsteuerung.

7. Troubleshoot – auf dem Arbeitsplatzrechner

Eine komplette Liste häufig gestellter Fragen kann auf dieser Webseite eingesehen werden: <http://nemetschek-scia.com/en/support/faq>

7.1 Sprachmodul nicht vorhanden

Wenn Sie Scia Engineer starten, erscheint folgende Meldung:



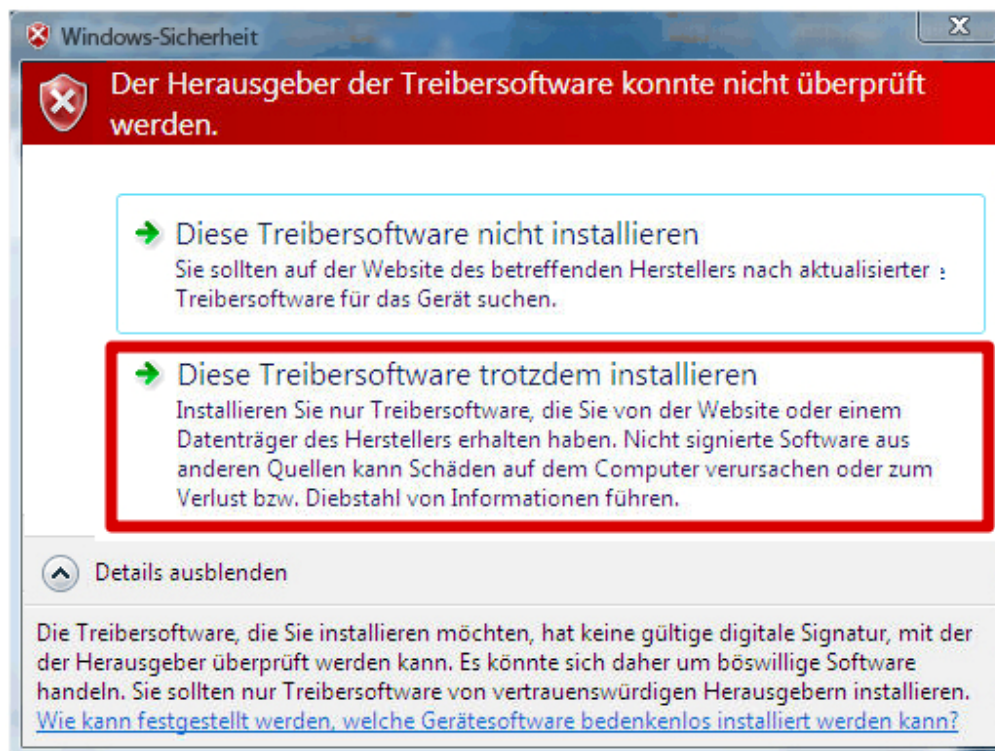
Wenn diese Meldung erscheint, dann bedeutet dies, dass Scia Engineer nicht die korrekte Sprache findet, um zu starten.

Um eine Sprache nutzen zu können, benötigen Sie das entsprechende Modul für diese Sprache und die Sprache muss installiert sein. Vielleicht haben Sie eine andere Sprache bei der Installation gewählt, als eines Ihrer Sprachmodule.

Sie können eine Extrasprache installieren in der Systemsteuerung->„Programme“ von Windows. Wählen Sie Scia Engineer 14 und sagen Sie „Ändern“. Mit dieser Option können Sie die Installation des Programms ändern und eine Extrasprache auswählen, die dann installiert wird.

7.2 Benutzerkontensteuerung

Wenn die Benutzerkontensteuerung (UAC) aktiviert ist, erscheint am Ende der Installation folgende Meldung:



Wählen Sie „Diesen Treiber trotzdem installieren“, um die Installation abzuschließen.

Achtung

Zum Ausführen von Scia Engineer sind normale Benutzerrechte ausreichend. Es werden keine Administratorrechte benötigt.

Allerdings muss der Benutzer über Lese- und Schreibrechte für den Benutzerordner von Scia Engineer verfügen:

Windows XP: C:\Dokumente und Einstellungen\#BENUTZER#\ESA**

Windows Vista, Windows 7: C:\USERS\#BENUTZER#\ESA**

Dabei steht ** für die Versionsnummer und #USER# steht für den Anmeldenamen des Benutzers

8. Troubleshoot – auf dem Server

8.1 TCP Ports – Server Setup

Für Server mit einer Windowsversion **älter als Windows7** muss der benutzte Port im FlexNet (standard: 27000) geöffnet werden.

Wenn Sie einen **Windows7** Server nutzen, dann ist es notwendig eine Ausnahme in der Windows-Firewall für: Imgrd.exe, scia.exe und Imdmin.exe hinzuzufügen.

8.2 Unmöglich die Lizenz via Remote Desktop zu aktivieren

Remote Desktop erkennt die Dongles vom Remote System nicht (in diesem Fall wird der FlexID Dongle nicht erkannt). Es ist möglich sich in die Sitzung der Konsole auf dem Server einzuloggen und dann wird der Dongle erkannt; benutzen Sie folgenden Befehl:

Für Windows XP SP3 oder höher, Windows Vista SP1 oder höher, Windows Server 2008 und Windows 7:

mstsc /v:servername /admin

Für aller älteren Versionen von Windows:

mstsc /v:servername /console

Mehr Info:

`/v:ServerName[:Port]`

Spezifizieren des Remote Computers und optional die Portnummer wohin Sie verbinden wollen.

`/console or /admin`

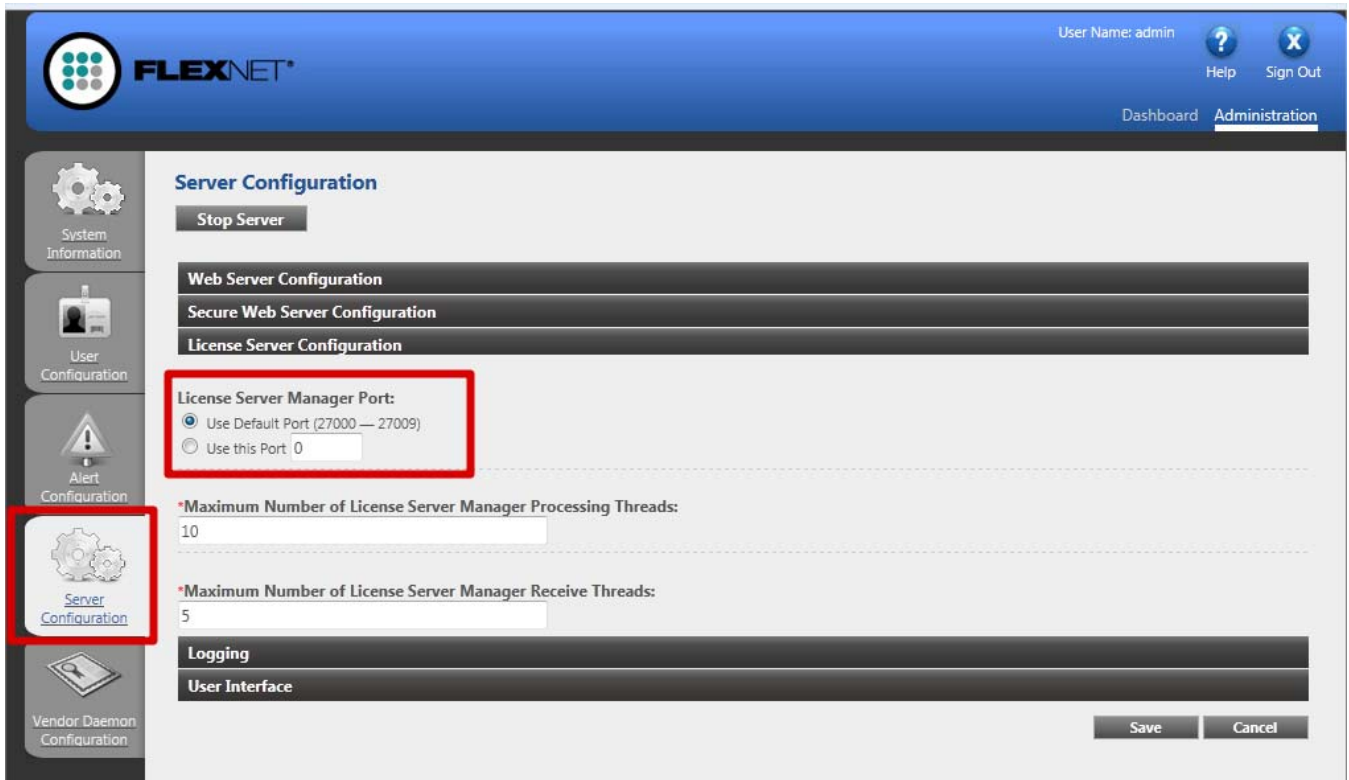
Verbindet die Konsolensitzung eines spezifischen Windows Server 2003 mit verwandten OS.

8.3 Ändern des TCP Port

Wenn der Benutzer einen anderen TCP Port (z.B. 7182) verwenden möchte, ist es möglich dies durch folgende Schritte zu tun:

1. Starten des Internetbrowsers auf die Adresse: `http://serveraddress:8080` (z.B. `http://localhost:8080`)
2. Klicken auf [Administration] und loggen Sie sich ein (für den ersten LogIn benutzen Sie "**admin**" für username and password)
3. Gehen Sie auf "Vendor daemon configuration" und klicken [Administer].

4. Auf "Server configuration -> License Server Configuration -> License Server Manager port". Hier können Sie den Port ändern:



8.4 Arbeiten mit Versionen älter als Scia Engineer 2010.0

Mit der "SCIA_Software.lic" Datei kann Scia Engineer ab Version 2010.1 genutzt werden. Wenn Sie mit älteren Versionen von Scia Engineer oder mit Esa Prima Win arbeiten möchten, dann muss die alte dat-Datei in das Verzeichnis der "SCIA_Software.lic" Datei kopiert werden: "C:\Program Files (x86)\Common Files\Scia\LicenceServer\FlexnetServer\scia"

Danach muss die dat-Datei angeglichen und die ersten beiden Zeilen entsprechend geändert werden:

```

630769 - Notepad
File Edit Format View Help
SERVER MYSERVER FLEXID=9-60E55D9A
VENDOR SCIA scia/scia
USE_SERVER
INCREMENT ACTIVE_DOCUMENT SCIA 1.0 permanent 4 SIGN=2F5C7CAE0C
INCREMENT ASSEMBLED_CROSS_SECTION SCIA 1.0 permanent 4 \
SIGN=FC019C9E5732
INCREMENT ATTRIBUTES SCIA 1.0 permanent 4 SIGN=800E2424D20E
  
```

Ändern Sie "MYSERVER" in den Namen Ihres Servers.

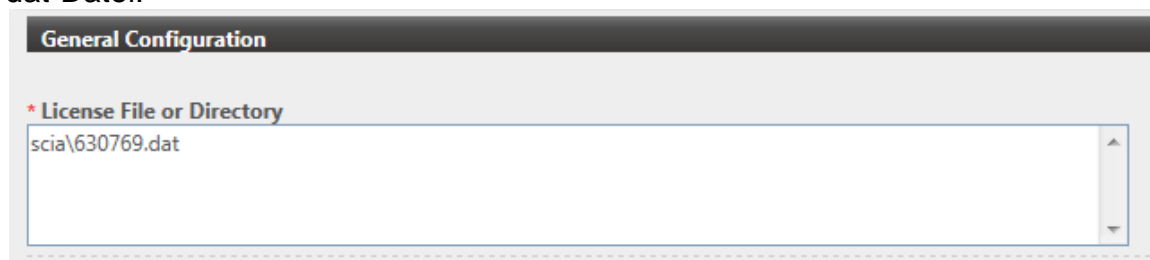
Ändern Sie nicht die FLEXID Nummer (die ist abhängig von der Donglenummer)

Löschen Sie die Portnummer am Ende der ersten Zeile.

Ändern Sie die zweite Zeile in: VENDOR SCIA scia/scia

Und verknüpfen Sie diese Dat-Datei in Imadmin (anstelle von: "scia\SCIA_Software.lic") Dies kann mit dem FlexNET Licence Administrator gemacht werden. Um die zu tun, folgen Sie den nächsten Schritten:

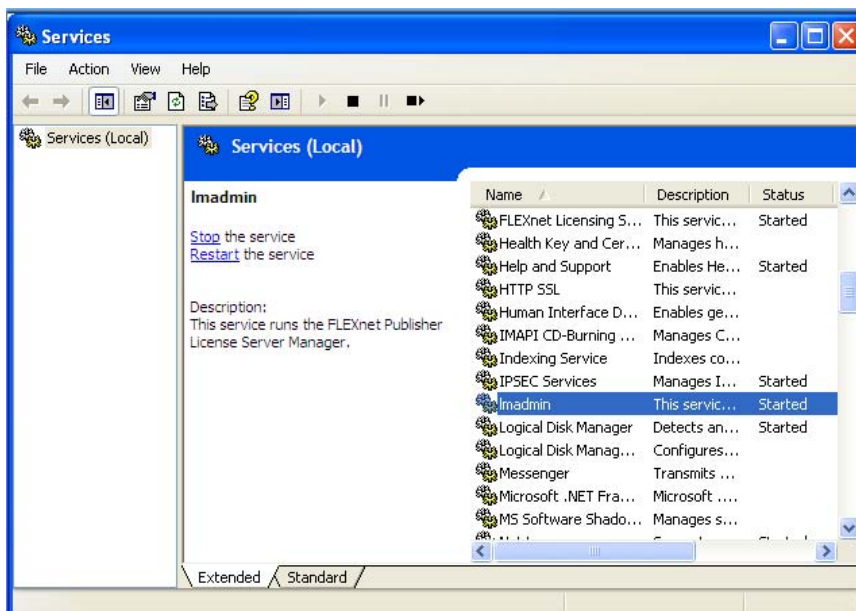
1. Starten des Internetbrowsers auf die Adresse: http://serveraddress:8080 (z.B. http://localhost:8080)
2. Klicken auf [Administration] und loggen Sie sich ein (für den ersten LogIn benutzen sie "**admin**" für username and password)
3. Auf "Vendor daemon configuration" und klicken [**Administer**].
4. Beziehen Sie sich auf die Lizenz oder dem Verzeichnis, nicht auf lic-Datei, aber auf dat-Datei:



Mit diesen Anpassungen ist es möglich mit älteren Versionen von Scia Engineer zusammen mit neuen Versionen zu arbeiten.

8.5 Lmadmin startet nicht automatisch

Wenn der Server neu gestartet wird, sollte der Imadmin Service automatisch mit starten.

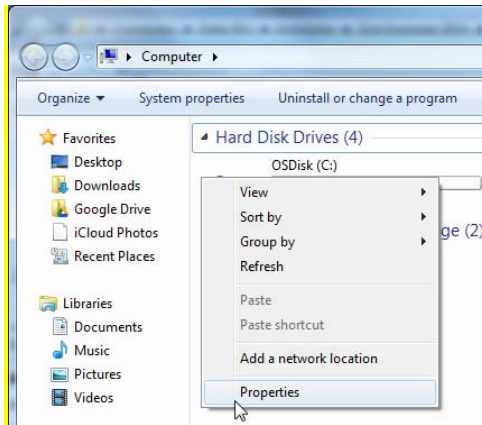


Wenn dieser Service nicht automatisch mit startet, dann fügen Sie bitte einen shortcut zum Imadmin.exe (C:\Program Files\Common Files\Scia\LicenceServer\FlexNetServer) im Startmenü von Windows hinzu.

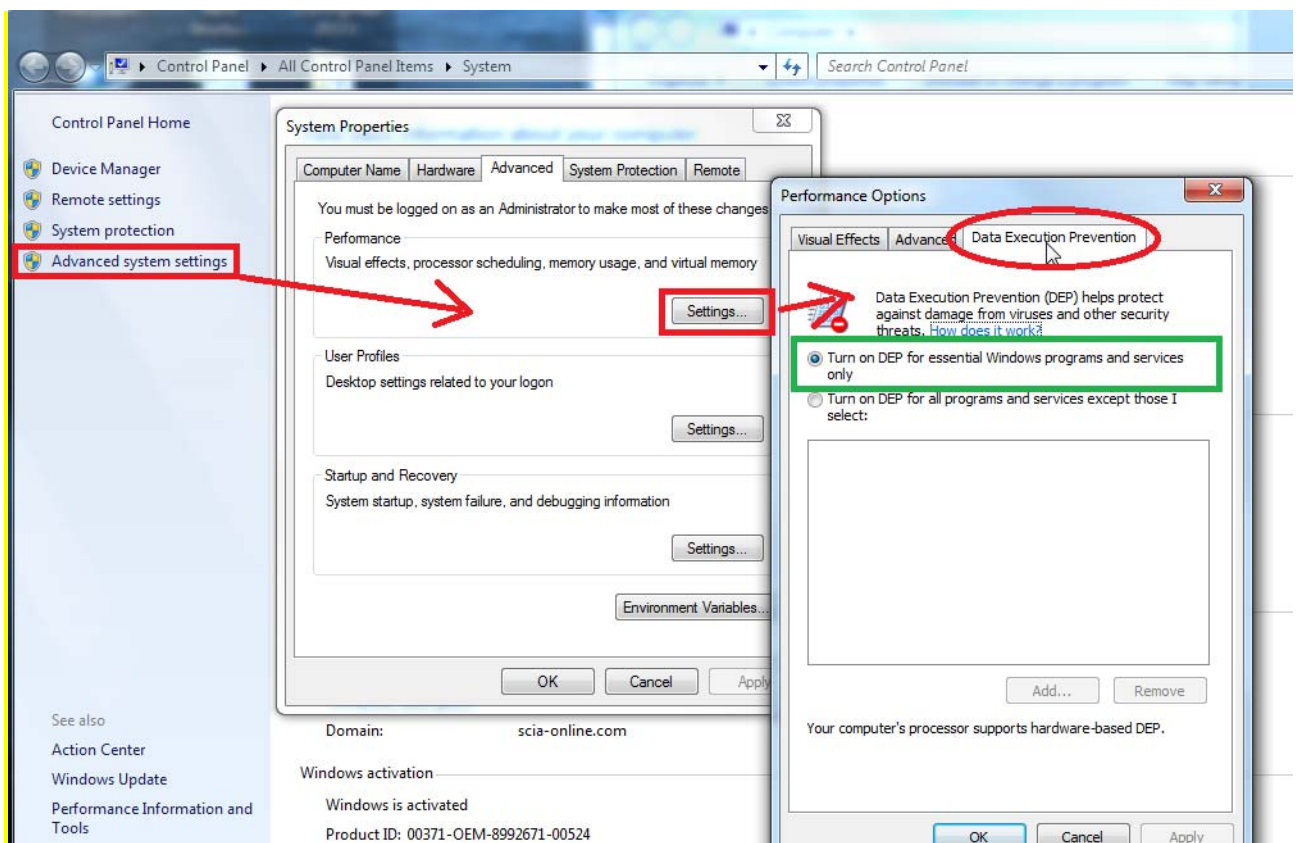
In einigen Fällen kann Imadmin.exe von anderen Programmen blockiert werden. Nun muss man schauen, was dies blockiert.

Ein Beispiel kann in der Windows Systemsteuerung gesehen werden. Diese hat manchmal 'Data Execution Prevention' aktiveirt für alle Programme. Sie können darauf zugreifen und wie folgt ändern:

- Wenn Sie in die Computereigenschaften gehen



- Dann können Sie die Änderung mit den nächsten Schritten im Bild dargestellt vornehmen:



8.6 Aktivierungsmanager hat Probleme mit Proxy-Einstellungen

Wenn Sie über Proxy-Einstellungen arbeiten und der Aktivierungsmanager nicht arbeitet nachdem die proxy-Einstellungen im Aktivierungsmanager vorgenommen wurden.

In diesem Fall ist es möglich eine Konfigurationsdatei über **activationUtility.exe** zu nutzen.

Normalerweise haben wir eine Zuleitung: HTTP status 101 - continue. Einige Proxys akzeptieren dies nicht und die Aktivierung findet nicht statt.

Um diese Konfigurationsdatei zu erstellen, müssen Sie den folgenden Schritten folgen:

Erstellen Sie eine neue Datei in notepad und fügen folgendes hinzu:

```
<configuration>
<system.net>
<settings>
  <servicePointManager expect100Continue="false" />
</settings>
</system.net>
</configuration>
```

Speichern Sie diese Datei in den Ordner von **ActivationUtility.exe**

→ C:\Program Files (x86)\Common Files\Scia\LicenceServer\ActivationUtility

Benennen Sie die erstellte Datei um in:

→ ActivationUtility.exe.config (gehen Sie sicher, dass die alte Dateieindung nicht mehr besteht)

8.7 Einstellen der Firewall vom Server

Die Lizenzen müssen zwischen Server und Computer für Scia Engineer ausgetauscht werden. Um diesen Austausch zu gewährleisten, kann es sein, dass man Ausnahmen dafür in der Server-Firewall einstellen muss.

Sie müssen 4 Ausnahmen einstellen:

- 1) Der Port der die Lizenz zum Arbeitsplatz schickt (Standard:27000).
Sie können die Portnummer hier kontrollieren

FlexNET License administrator → Administration → System Information'

The screenshot shows the FlexNET License administrator web interface. The top navigation bar includes the FlexNET logo, user name 'admin', and links for Help and Sign Out. The main content area is titled 'System Information' and displays various system details. A red box highlights the 'License Server Manager Port in Use' field, which is set to 27000. Other fields include Release Version (11.10.0), Display (M4500-JEF), Host Name (M4500-JEF), Host Domain Name (M4500-JEF.scia-online.com), IPv4 Address (192.168.0.205), IPv6 Address (2a02:1810:210a:bc00:a95f:307e:e56f:fb85), IPv6 Address (2a02:1810:210a:bc00:cc59:680d:c828:4398), IPv6 Address (fe80:0:0:cc59:680d:c828:4398), Ethernet Address (0024d7e60684), Ethernet Address (d067e5308d6f), Volume Serial Number (e46fbb0b), Local Stop Server Allowed (Yes), Remote Stop Server Allowed (No), and License Reclaim Allowed (No). The left sidebar contains navigation icons for System Information, User Configuration, Alert Configuration, Server Configuration, and Vendor Daemon Configuration. The footer contains the copyright notice: ©2011 Flexera Software, Inc. All Rights Reserved.

- 2) Der Port fragt nach Dingen auf dem Server. Dieser Port aus Schritt 1, plus 1.
-> 27001
- 3) Fügen sie den Prozeß "ladmin.exe" als Ausnahme hinzu. Dieser Prozeß liegt in folgendem Ordner:
"C:\Program Files (x86)\Common Files\Scia\LicenceServer\FlexnetServer"
- 4) Fügen Sie Prozeß "Scia.exe" als Ausnahme hinzu. Dieser Prozeß liegt in folgendem Ordner:
"C:\Program Files (x86)\Common Files\Scia\LicenceServer\FlexnetServer\scia"