



**Installation Serveur : Manuel
Scia Engineer 14**

Les informations fournies dans le présent document sont sujettes à modification sans préavis. Ce document ne peut être reproduit, stocké dans une base de données, conservé dans un système d'extraction de données ou publié, en partie ou en totalité, sous quelque forme ou de quelque manière que ce soit, à savoir électronique ou mécanique, par impression, par photocopie, sur microfilm ou par tout autre moyen et ce, sans l'accord écrit préalable de l'éditeur. Scia ne pourra être tenu pour responsable des dommages directs ou indirects résultant d'imperfections dans la documentation et/ou le logiciel.

© Copyright 2014 Nemetschek Scia nv. Tous droits réservés.

Version : Scia Engineer 14
 Manuel : Guide d'installation
 Révision : 05/2014

Bureaux Nemetschek

La dernière version est disponible sur : <http://nemetschek-scia.com/en/contact/offices>

Belgique (Siège social)

Nemetschek Scia nv
 Industrieweg 1007
 B-3540 Herk-de-Stad
 Tel.: +32 13 55 17 75
 Fax: +32 13 55 41 75
 E-mail: info@scia-online.com

Téléphone du Support
 CAE (Scia Engineer)
 Tel: +32 13 55 09 90

CAD (Allplan)
 Tel: +32 13 55 09 80

CIM (Scia Steel, Scia Steel
 Manager)
 Tel: +32 13 55 09 70

Concrete (Precast Manager)
 Tel: +32 13 35 03 15

Support Email:
support@scia-online.com

Autriche

Scia Datenservice Ges.m.b.H
 Dresdnerstrasse 68/2/6/9
 A-1200 Wien
 Tel.: +43 1 7433232-11
 Fax: +43 1 7433232-20
info@scia.at

Support

Tel: +43 1 7433232-12
 E-mail: support@scia-online.com

Brésil

Nemetschek do Brasil
 Rua Dr. Luiz Migliano, 1896 –
 sala 702, CEP
 SP -05711-001 São Paulo
 Brasil
 Tel: +55 11 4314-5880
 E-mail: brasil@scia-online.com

République Tchèque

Nemetschek Scia s.r.o.
 Evropská 2591/33E
 160 00 Praha 6
 Tel.: +420 226 205 600
 Fax: +420 226 201 673
 E-mail: info.praha@scia.cz

Nemetschek Scia s.r.o.
 Slavickova 1a
 638 00 Brno
 Tel.: +420 530 501 570
 Fax: +420 226 201 673
 E-mail: info.brno@scia.cz

Finlande

Nemetschek Scia Finland
 Linnoitustie 5
 FI-02600 ESPOO
 Tel.: +358 207 698 600
 Fax: +358 207 - 698 699
 Email: finland@scia-online.com

France

Nemetschek Scia sarl
 Centre d'Affaires
 10, Rue du Château
 FR-59100 Roubaix
 France
 Tel.: +33 3.28.33.28.67
 Fax: +33 3.28.33.28.69
france@scia-online.com

Allemagne

Scia Software GmbH
 Emil-Figge-Strasse 76-80
 D-44227 Dortmund
 Tel.: +49 231/9742586
 Fax: +49 231/9742587
info@scia.de

Pays bas

Nemetschek Scia bv
 Wassenaarweg 40
 NL- 6843 NW Arnhem
 Tel.: +31 26 320 12 30
 Fax: +31 26 320 12 39
info@scia.nl

Slovaquie

Nemetschek Scia s.r.o.
 Topol'ová 8
 SK - 010 03 Žilina
 Tel.: +421 415 003 070-1
 Fax: +421 415 003 072
info@scia.sk

Suisse

Nemetschek Scia Switzerland
 Dürenbergstr. 24
 CH-3212 Gumels
 Tel.: +41 26 341 74 11
 Fax: +41 26 341 74 13
info@scia.ch

Emirats Arabes Unis

Nemetschek Scia Middle East
 Dubai Silicon Oasis HQ Building
 P.O. Box 341041, Dubai, U.A.E.
 Tel.: +971 4 5015744
 Fax: +971 4 5015777
uae@scia-online.com

Etats-Unis

Nemetschek Scia North America
 7150 Riverwood Drive
 Columbia, MD (USA)
 Tel.: +1 443-542-0638
 Fax: +1 410-290-8050
usa@scia-online.com

Table des matières

1.	Introduction	6	
1.1	Bienvenue.....	6	
1.2	Configuration requise	6	
2.	Première installation de la protection sur le serveur	8	
2.1	Installation de FlexNET	8	
2.2	Activation des licences.....	9	
2.3	Configuration du Serveur.....	11	
3.	Mise à jour du serveur pour une nouvelle version	16	
4.	Options supplémentaires sur le serveur	18	
4.1	Contrôle du statut du serveur de licence	18	
4.2	Désactiver le fichier de licence.....	18	
5.	Installation de Scia Engineer sur les ordinateurs clients	19	
5.1	Installation de Scia Engineer	19	
5.2	Démarrer Scia Engineer	22	
5.3	Mise à jour	25	
6.	Désinstallation de Scia Engineer.....	26	
6.1	Désinstallation à partir du panneau de configuration de Windows	26	
6.2	Désinstaller sans Ajout/Suppression de Programmes	28	
7.	Troubleshoot – sur l’ordinateur client	29	
7.1	Le module de Langue n’a pas été trouvé.....	29	
7.2	Contrôle d’Accès Utilisateur	30	
8.	Troubleshoot – sur le serveur	31	
8.1	Ports TCP – Configuration Serveur	31	
8.2	Impossible d’activer la licence en utilisant la connexion à distance	31	
8.3	Changer le Port TCP	31	
8.4	Travailler avec des versions plus anciennes que Scia Engineer 2010.0	32	

8.5	Lmadmin ne démarre pas automatiquement	33
8.6	Problèmes entre l'activation manager et la configuration du proxy	35
8.7	Configurer le pare-feu du côté serveur	36

1. Introduction

1.1 Bienvenue

Bienvenue dans le Guide d'installation de Scia Engineer. Scia Engineer est un logiciel de calcul fonctionnant sous Windows 7 et 8. Il offre un large éventail d'applications qui vont de la conception de petits portiques jusqu'au calcul complet de structures complexes en acier, béton, bois, etc.

Le logiciel effectue les calculs des portiques 2D/3D, y compris le contrôle des profils et des assemblages pour les structures en acier. Outre les portiques, il permet également de dimensionner les dalles et comprend des calculs béton avancés.

Ce guide décrit les procédures à suivre pour installer correctement l'application avec une protection réseau sur le serveur et Scia Engineer installé localement sur le poste client. Pour installer Scia Engineer sur le serveur, il est nécessaire d'être sur le serveur même (donc pas de bureau à distance) pour activer la licence.

Le guide se termine par une explication de la procédure de désinstallation (chapitre 6).

1.2 Configuration requise

Pour pouvoir installer Scia Engineer, votre système doit présenter la configuration suivante :

Configuration matérielle

Processeur	Pentium IV - 3Ghz (Conseillé : DualCore 2.3 Ghz et plus)
RAM	2 GB (Conseillé: > 4 GB)
Carte graphique	256 MB, supportant l'OpenGL
Espace disque pour l'installation, les projets et les fichiers temporaires	5GB
Résolution d'écran minimale	1280 x 800

Logiciel

Scia Engineer sur Macintosh

Pour exécuter le logiciel Scia Engineer sur Mac OS X, un logiciel de virtualisation doit être utilisé. Parallels Desktop 7 est recommandé pour cela. Lorsque Parallels Desktop 7 est utilisé, un système d'exploitation Windows peut être installé en tant que machine virtuelle et les applications Windows sont utilisées en parallèle avec les applications Mac OS X. De cette façon, l'utilisateur a deux systèmes d'exploitation en même temps.

Protection individuelle

Windows 2003 server 32 bit
Windows 2008 server 64 bit
Windows 2012 server 64 bit
Windows 7 32/64 bit
Windows 8 32/64 bit

Il est recommandé d'installer le Service Pack le plus récent pour ces systèmes d'exploitation.

Protection réseau

Windows 2003 server 32 bit
Windows 2008 server 64 bit
Windows 2012 server 64 bit
Windows 7 32/64 bit
Windows 8 32/64 bit

Il est recommandé d'installer le Service Pack le plus récent pour ces systèmes d'exploitation.

Allplan

Scia Engineer 14 est compatible avec :

Allplan 2009.0
Allplan 2011.1
Allplan 2012.0
Allplan 2014.0
Allplan Precast 2010.0

Vous devez installer d'abord Allplan puis Scia Engineer, sans quoi l'installation du complément Allplan ne sera pas reconnue.

Revit

Scia Engineer 14 is compatible with Revit 2012, 2013, 2014

Le lien Revit est disponible sur
www.nemetschek-scia.com/revit

Etabs

Scia Engineer 14 est compatible avec Etabs 9.2

IFC

Scia Engineer 14 est compatible avec IFC version 2x3

SDNF

Scia Engineer 14 est compatible avec Version 2.0 et Version 3.0

Tekla

Scia Engineer 14 est compatible avec : version 15, 16, 17, 18 and 19.0 – 32/64 bit

2. Première installation de la protection sur le serveur

La protection réseau peut être installée sur n'importe quelle machine du réseau. Chacun des modules autorisés peut avoir un nombre différent de licences qui peuvent être démarrées simultanément. Avant que Scia Engineer ne soit démarré, l'utilisateur choisit (dans utilitaire de configuration de protection séparé) quels sont les modules qu'il souhaite utiliser dans la session et quels sont les modules qu'il veut laisser disponibles pour les autres utilisateurs.

Pour la licence serveur, un setup de FlexNet (pour Scia Engineer 14, la version de FlexNet doit être la 2.2 ou supérieure) sera installé. Ce setup contient les drivers pour la clé réseau de Scia qui est utilisée pour la protection flottante. Si vous souhaitez utiliser la licence sur un autre ordinateur, vous devrez alors installer FlexNet sur cet autre ordinateur, désactiver la licence sur l'ancien ordinateur (ou serveur) et l'activer sur le nouvel ordinateur.

Il est conseillé de toujours installer la dernière version de FlexNET. Voici le lien de téléchargement à partir de notre site :

<http://nemetschek-scia.com/en/support/downloads/latest-version-flexnet>

La procédure d'installation pour la protection sur le serveur comprend les étapes suivantes :

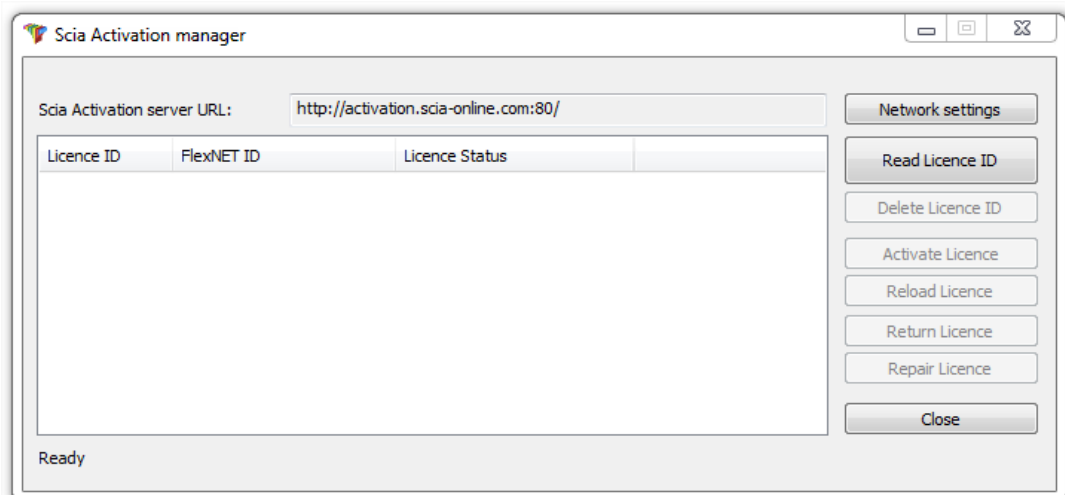
- Installation du FlexID et de la protection serveur FlexNET
- Activation des licences
- Configuration et démarrage du Serveur FlexNet

2.1 Installation de FlexNET

1. Téléchargez le dernier SciaFlexNET à partir de notre site internet :
<http://nemetschek-scia.com/en/support/downloads/latest-version-flexnet>
2. Dézippez ce fichier dans et double cliquez sur **Setup.exe** pour démarrer l'installation
3. Installez FlexNET en suivant les instructions sur l'écran
4. Par défaut FlexNet est installé dans le dossier :
C:\Program Files (x86)\Common Files\SciaLicenceServer\FlexnetServer.
Cela ajoutera les programmes suivants sur votre serveur, qui sont nécessaires pour les prochaines étapes:
 - a. Scia Activation Manager (ActivationUtility.exe)
 - b. FlexNET License Administrator (Imadmin.exe)

2.2 Activation des licences

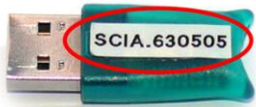
1. Connectez la clé FlexID (la **clé USB** pour votre licence serveur) au serveur.
2. L'ID de licence (ou LockID, le numéro d'ID interne spécial pour la licence) est stocké dans un fichier .lid qui vous a été envoyé par mail (vous aurez besoin de ce fichier dans les prochaines étapes pour relier votre clé au serveur). Si vous n'avez pas reçu ce fichier, vous pouvez nous le demander en envoyant un mail à support@scia-online.com avec :
 - Le nom de votre société
 - Votre nom et votre adresse mail
 - Le (ou la liste des) numéro(s) LID (constitué de 6 chiffres et commençant par '6')
3. Exécutez le **Scia Activation Manager (ActivationUtility.exe)**



Cliquez sur **[Lire ID de licence]**

→ Si vous utilisez des proxys, configurer **Network Settings** pour que l'activation fonctionne. Si cela ne fonctionne toujours pas, reportez vous au chapitre 8.6.

L'ID de licence est stocké dans un fichier SCIAxxxxxx.lid, où x représente le numéro de votre clé. Ce numéro est indiqué sur la clé comme ceci :

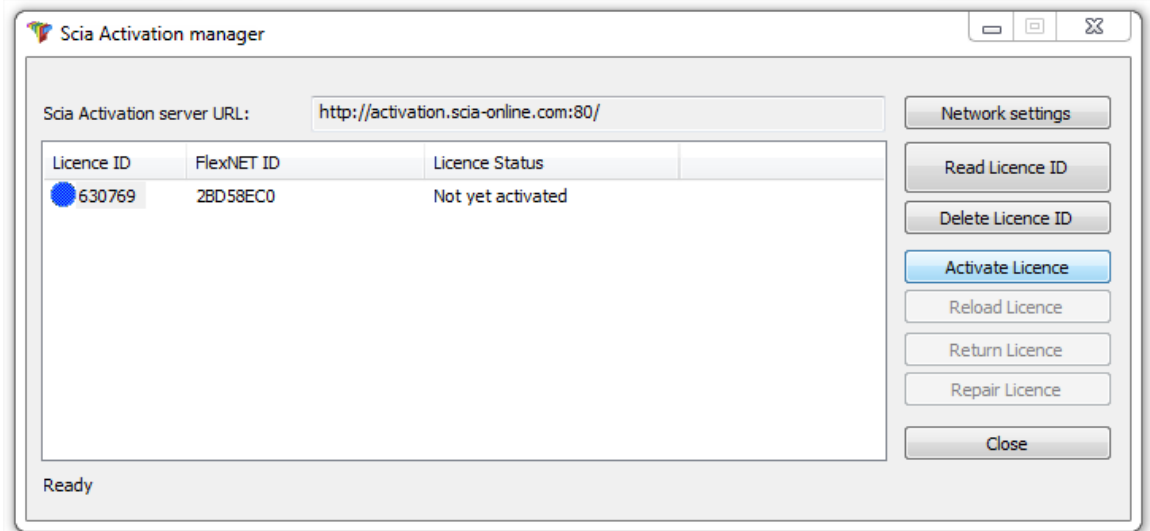
Clé matérielle	Fichier :
	SCIA630505.lid

Sélectionnez le fichier .lid voulu et cliquez sur **[Ouvrir]**.

 Note

Les données de ce fichier – pour autant que la clef de protection correspondante soit connectée au serveur – sont converties en fichier .lic. Ce dernier sera utilisé par FlexNET pour lancer Scia Engineer.

4. Le numéro de votre fichier de licence est indiqué dans la fenêtre de l'utilitaire d'activation FlexNET.

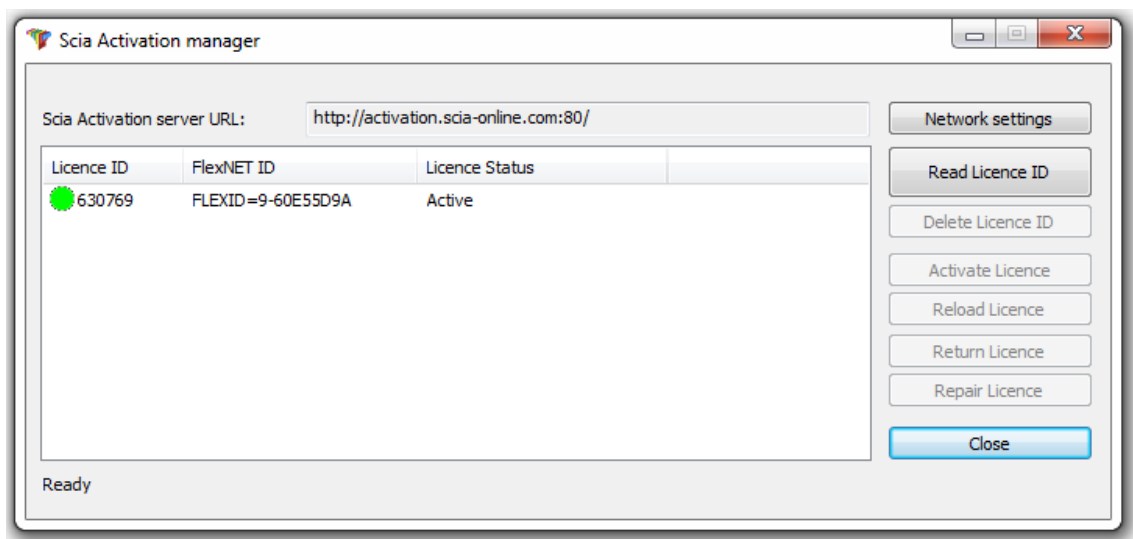


Sélectionnez ce numéro et cliquez sur **[Activer licence]**

 Attention

Il n'est pas possible d'activer le fichier de licence en utilisant une connexion à distance (pour essayer et forcer cette commande, voir le chapitre 8.2). Pour des problèmes avec un serveur proxy, voir en 8.6.

5. Vous obtenez par la suite un message d'avertissement qui concerne le retour de la licence avant de l'activer sur un autre serveur. Cliquez sur **[OK]**, le cercle qui précède le numéro de licence devient vert et le fichier de licence est mis à jour.



Cliquez sur **[Fermer]**

2.3 Configuration du Serveur

A partir de la version 2010.0, la protection réseau utilise FlexNET. Dans les versions antérieures à 2010.0 (2009.0, 2008.1, Esa Prima Win, ...) FlexLM était utilisé au lieu de FlexNET.

→ FlexLM est en fait comme FlexNET, mais c'est une version plus ancienne qui utilise 'LMTOOLS' au lieu de 'l'Activation Manager'

→ Pour Scia Engineer 14, la version de FlexNET doit être au moins la 2.2.0.

→ L'application FlexNET peut aussi être configurée pour fournir des "anciennes" licences (voir 8.4)

1. Démarrer FlexNET license administrator

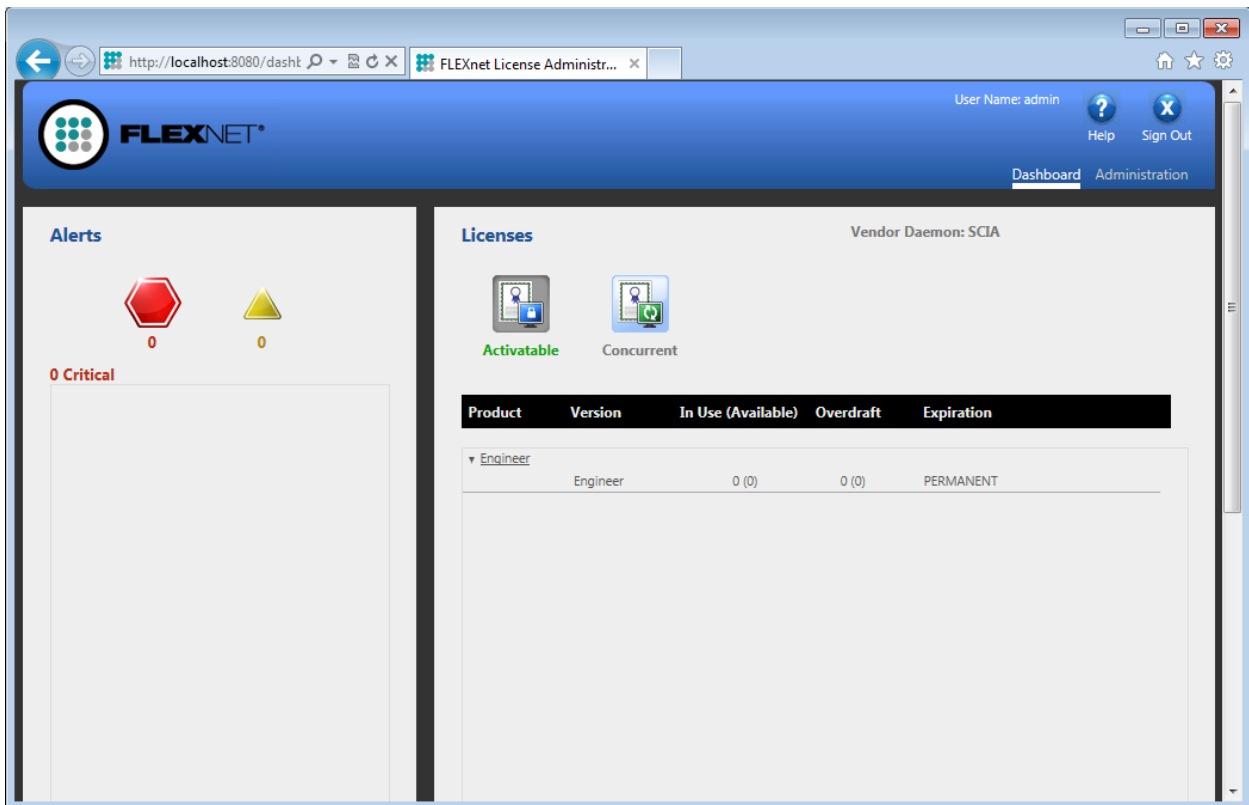
OPTION 1: Exécuter le FlexNET license administrator

(aller dans

'Démarrer' → Programmes → Scia License Server → FlexNET license administrator')

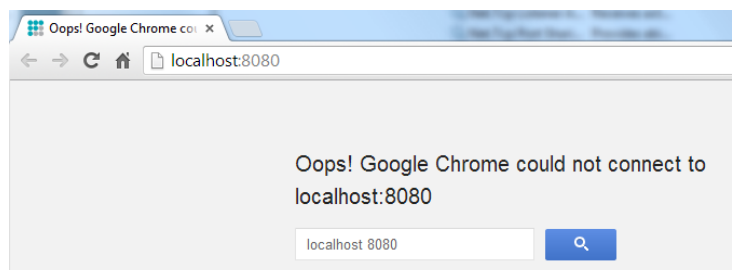
OPTION 2: Ouvrir le navigateur internet et allez sur

<http://serveraddress:8080> (e.g. <http://localhost:8080>)



Note

Si le service 'ladmin.exe' n'a pas été démarré, vous ne pourrez pas vous connecter à l'étape 1). Plus d'informations sur ladmin.exe sont données en 8.5 (il s'agit du service qui est utilisé par le FlexNET license administrator).



2. Cliquez sur **[Administration]** et connectez vous (pour la première connexion, utilisez "admin" pour le nom d'utilisateur et le mot de passe)

Sign In

User Name:

Password:

Remember me

3. Allez dans "Vendor daemon configuration" et cliquez sur **[Administer]**

FLEXNET User Name: admin Help Sign Out

Dashboard Administration

Vendor Daemons

Import License

Name	Status	FLEXnet Publisher Version	Port		
SCIA	RUNNING	11.10	60786	Administer	Delete

System Information
 User Configuration
 Alert Configuration
 Server Configuration
 Vendor Daemon Configuration

4. Stoppez d'abord le serveur avant de modifier les configurations

Vendor Daemon:SCIA

Vendor Daemon Port in Use: 61175

Vendor Daemon Actions

Stop Reread License Files

5. Dans la section "General configuration" il faut que le **chemin d'accès au fichier de licence** soit correct (par défaut scia\Scia_Software.lic). Il peut aussi être modifié pour pointer vers un un fichier *.DAT (pour configurer FlexNEt pour d'anciennes

versions de Scia Engineer & EsaPrimaWin, voir le chapitre 8.4 pour effectuer cette modification). Le **chemin d'accès au vendor daemon** doit être scia/scia.

Le **Vendor daemon port** est le port utilisé pour la communication entre scia.exe et lmadm.exe. Il n'est pas utilisé pour la communication entre Scia Engineer et le serveur de licence.

Restart retries spécifie si le serveur de licence va être automatiquement démarré après le redémarrage du serveur de licence (redémarrage aussi après le mode de veille). **Saisissez ici la valeur de 1** pour permettre le redémarrage automatique du serveur de licence.

Vendor Daemon Actions

Start

General Configuration

* License File or Directory
scia\SCIA_Software.lic

Vendor Daemon Location:
scia/scia

* Vendor Daemon Port:
 Use default port
 Use this port 0

* Restart Retries:
1

Enable Date-based Versions

6. Dans la section “vendor daemon log”, il est possible de modifier l'emplacement des fichiers log ou d'afficher le fichier log :

Vendor Daemon Log

Overwrite Vendor Daemon Log

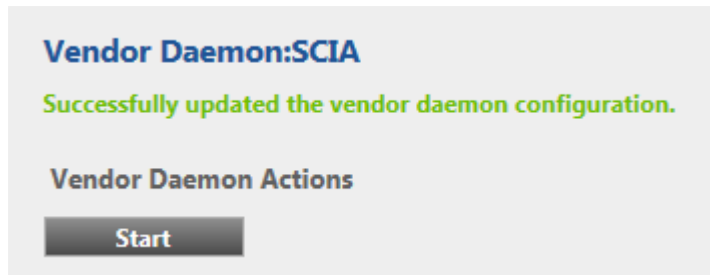
Vendor Daemon Log Location:
logs/SCIA.log

[View file externally](#)

7. Les changements de configuration doivent être sauvegardés :



8. Une fois que le daemon est correctement configuré, il peut être démarré en utilisant le bouton "Start".



Remarque

Lorsque l'utilisateur veut utiliser un autre port TCP (ex. 7182), il est possible de modifier cela sous "Server configuration -> License Server Configuration -> License Server Manager port"(voir image). Après avoir changé le port, vous devez redémarrer lmadmin.exe (vous pouvez le modifier dans les services ou vous pouvez redémarrer le serveur.

A screenshot of the FLEXNET web interface. The top navigation bar shows 'User Name: admin', 'Help', and 'Sign Out'. The main content area is titled 'Server Configuration' and includes a 'Stop Server' button. Below this are sections for 'Web Server Configuration', 'Secure Web Server Configuration', and 'License Server Configuration'. The 'License Server Manager Port' section is highlighted with a red box and contains two radio button options: 'Use Default Port (27000 — 27009)' (selected) and 'Use this Port 0'. Below this are input fields for 'Maximum Number of License Server Manager Processing Threads' (value: 10) and 'Maximum Number of License Server Manager Receive Threads' (value: 5). The 'Logging' and 'User Interface' sections are also visible. A 'Save' and 'Cancel' button are at the bottom right. The left sidebar contains icons for 'System Information', 'User Configuration', 'Alert Configuration', 'Server Configuration' (highlighted with a red box), and 'Vendor Daemon Configuration'.

3. Mise à jour du serveur pour une nouvelle version

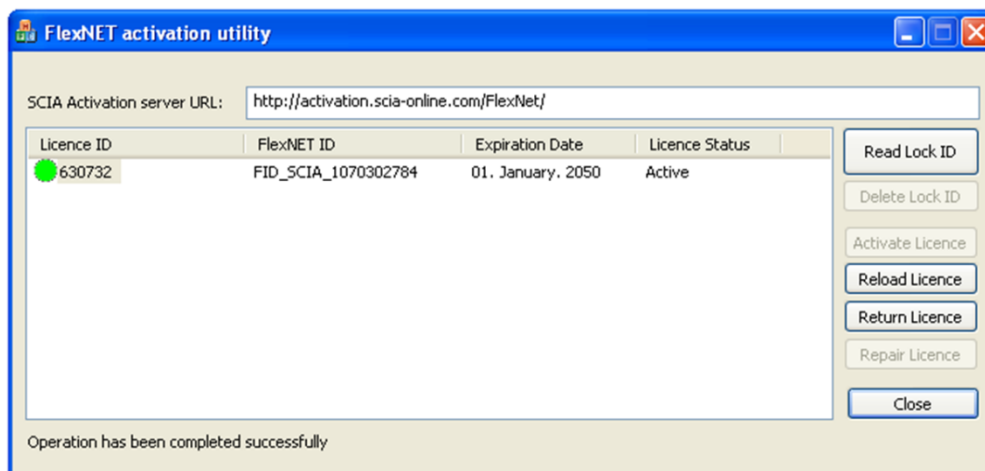
Attention

Pour Scia Engineer 14, vous devez vérifier que votre version de FlexNET. Scia Engineer 14 requiert une version de FlexNET 2.2.0 ou supérieure. Il n'est pas possible de fournir des licences pour Scia Engineer 14 avec une version plus ancienne.

Name	Publisher	Installed On	Size	Version
Scia Engineer 14	Nemetschek Scia	24/03/2014	2,27 GB	14.0.32
Scia Engineer 2013	Nemetschek Scia	9/10/2013	1,41 GB	13.0.2030
Scia Engineer 2013.1	Nemetschek Scia	6/02/2014	2,00 GB	13.1.1040
Scia Licence Server	Nemetschek Scia	24/03/2014	37,2 MB	2.2.3

Si votre serveur utilise LMTools pour partager les licences, cela veut dire que vous utilisez une version FlexNET 1.X.X et que vous devez aussi mettre à jour votre FlexNET. Pour mettre à jour, allez d'abord dans l'activation manager et retournez TOUTES les licences. Supprimez ensuite FlexNET du serveur. L'emplacement du setup et l'installation du nouveau FlexNET est décrite dans le chapitre 2.

1. Exécutez l'**utilitaire d'Activation FlexNet**. Celui-ci peut être trouvé par défaut dans : "C:\Program Files\SCIA\FlexNET\ActivationUtility\ActivationUtility.exe"

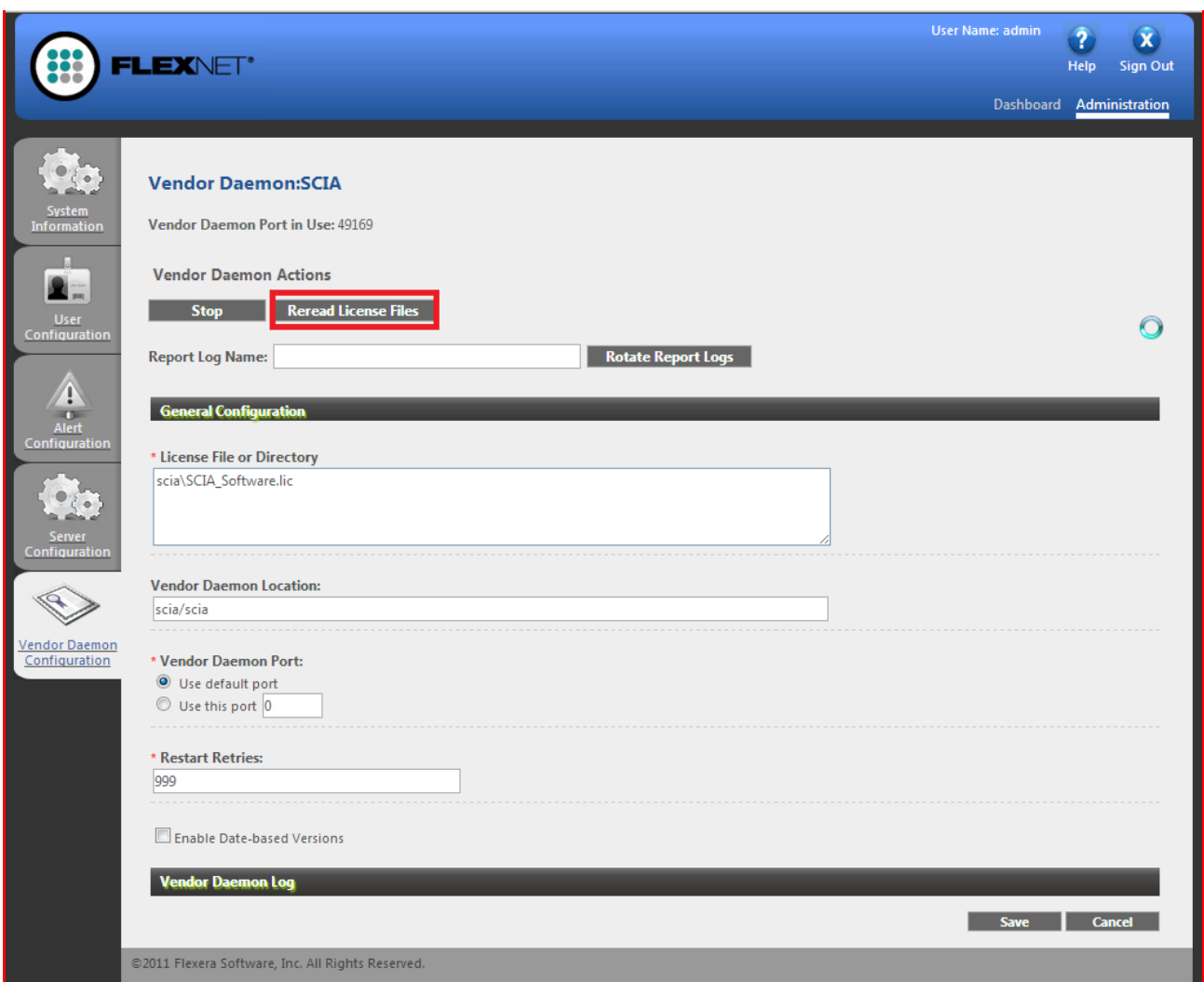
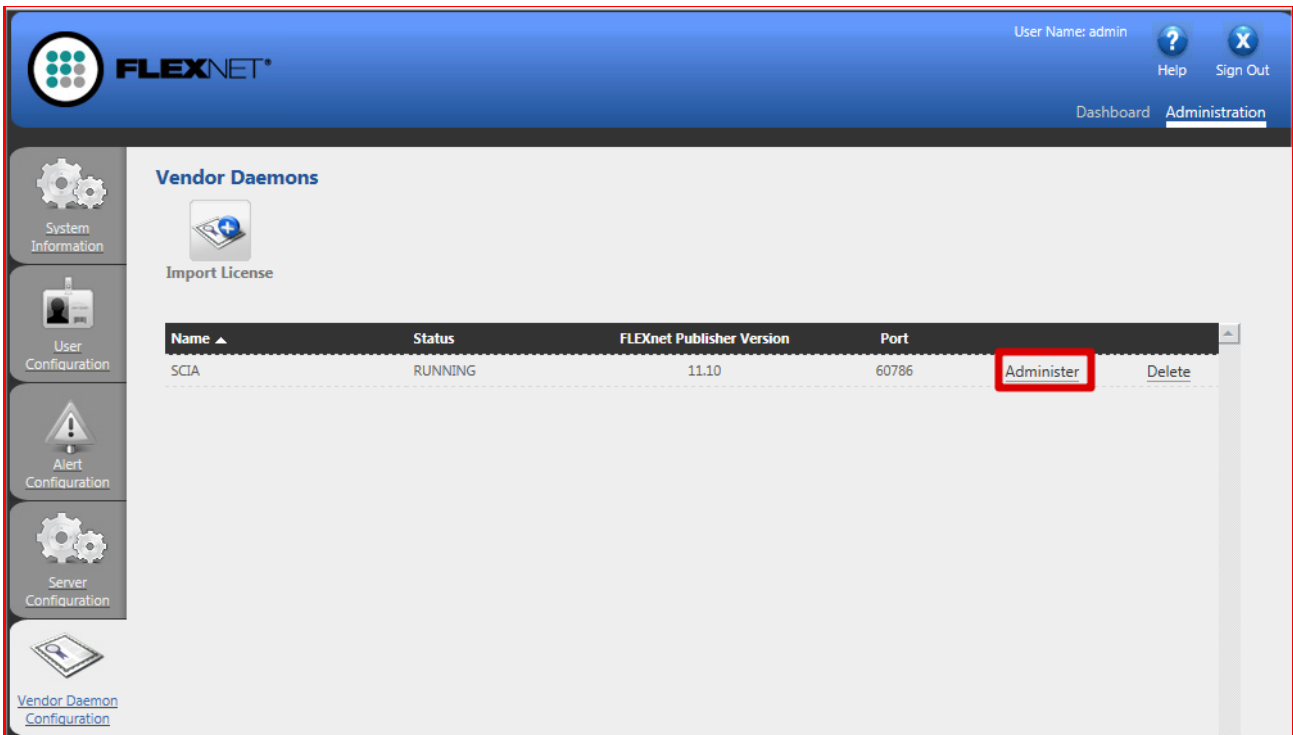


2. Sélectionnez votre numéro de licence et cliquez sur **[Relire Licence]**
3. Si l'activation a bien été faite, vous recevrez un message vous informant que la licence est maintenant liée au serveur et qu'elle doit être retournée avant de supprimer ou de modifier le hardware du serveur (et avant de supprimer un logiciel nécessaire pour l'utilitaire d'activation).

Attention

Il n'est pas possible d'activer le fichier de licence en utilisant une connexion à distance (pour essayer et forcer cette commande, voir le chapitre 8.2). Pour des problèmes avec un serveur proxy, voir en 8.6.

4. Vous devez maintenant cliquer sur **[Reread Licence files]** disponible dans FlexNET license administration:



4. Options supplémentaires sur le serveur

4.1 Contrôle du statut du serveur de licence

Le statut du serveur de licence peut être contrôlé dans le "Dashboard" de l'interface web. Il est possible de voir ici les alertes et avertissements et de voir quelles licences sont disponibles sur le serveur. Des informations sur la disponibilité, l'expiration ou les utilisateurs actuels (Hosts) sont fournies pour chaque module.

Feature	Version	In Use (Available)	Expiration
ESA.ED.BA ENG_EC	1.0	0 (1)	PERMANENT
ESA.ED.BA FRA_CM	1.0	0 (1)	PERMANENT
ESA.ED.BA FRA_EC	1.0	0 (2)	PERMANENT
SCIA_Software	1.0	0 (1)	PERMANENT
ESA.1010	1.0	0 (4)	PERMANENT

4.2 Désactiver le fichier de licence

La désactivation du fichier de licence est nécessaire avant de déplacer la clef de protection physique sur un autre serveur ou avant de réinstaller le serveur de licences. Le fichier de licences doit être désactivé sur l'ancien serveur avant de pouvoir être activé sur le nouveau. Le fichier de licences peut être désactivé selon la procédure suivante :

1. A l'aide de Windows Explorer, naviguez dans le dossier
C:\Program Files (x86)\Common Files\SCIA\Protection\ActivationUtility
2. Exécutez le fichier **ActivationUtility.exe**
3. Sélectionnez le fichier de licences et cliquez sur **[Rendre Licence]**
4. Cliquez sur **[Fermer]**

5. Installation de Scia Engineer sur les ordinateurs clients

5.1 Installation de Scia Engineer

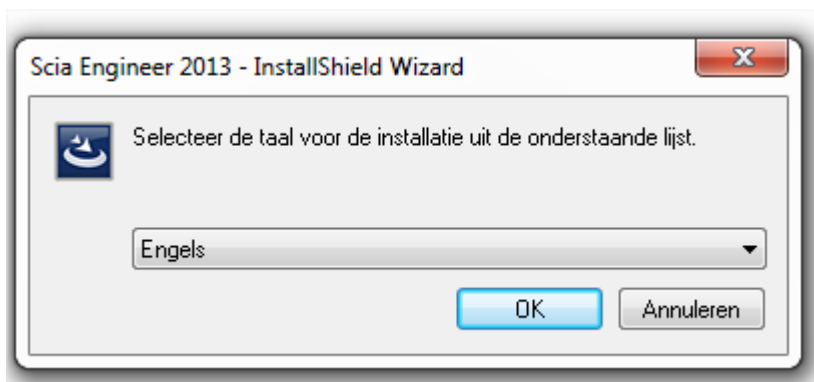
1. Vous pouvez démarrer l'installation en utilisant le web setup se trouve sur notre site internet :

Allez sur notre page de téléchargement :

<http://update.nemetschek-scia.com/>

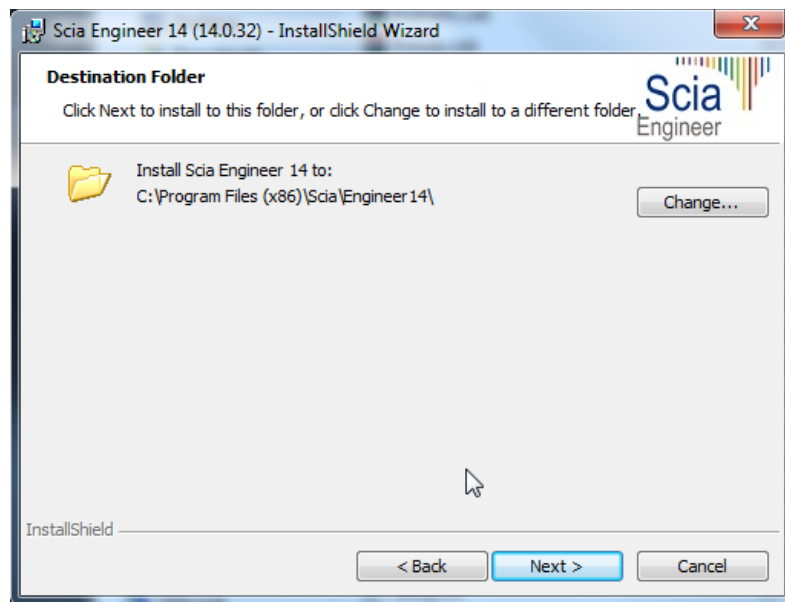
Et exécutez le web setup.

2. Dans la boîte de dialogue qui apparaît, sélectionnez la langue pour l'installation:



La langue choisie pour l'installation sera également la langue par défaut des fichiers d'aide de Scia Engineer.

3. L'écran de bienvenue apparaît. Cliquez sur **[Suivant]** pour continuer.
4. Sous **Informations client**, introduisez le nom d'utilisateur et le nom de la société. Le nom de la société apparaîtra automatiquement dans le Document Scia Engineer. Cliquez sur **[Suivant]** pour continuer
5. Sous **Choisissez l'emplacement cible**, indiquez le dossier d'installation des fichiers. Par défaut, le dossier cible est créé dans Program Files. Il est recommandé de conserver ce dossier par défaut.



Cliquez sur **[Suivant]** pour continuer.

6. Dans le dialogue **Type d'installation**, choisissez un type d'installation puis cliquez sur **[Suivant]** pour continuer. Nous vous conseillons de vérifier les add-ons et les langues qui seront installés par défaut. Veillez à ce que TOUS les add-ons et langues requises seront installés. Si vous avez un doute sur l'un des modules, il est préférable de l'installer quand même.

Remarque

Si vous choisissez une installation par défaut, les modules de langues ne seront PAS TOUS installés. Seules l'anglais et la langue sélectionnée pour l'installation seront installés. Si vous souhaitez installer d'autres langues, vous devez choisir une installation personnalisée.

Pour pouvoir utiliser une autre langue pour l'environnement de travail de Scia Engineer, deux conditions doivent être remplies :

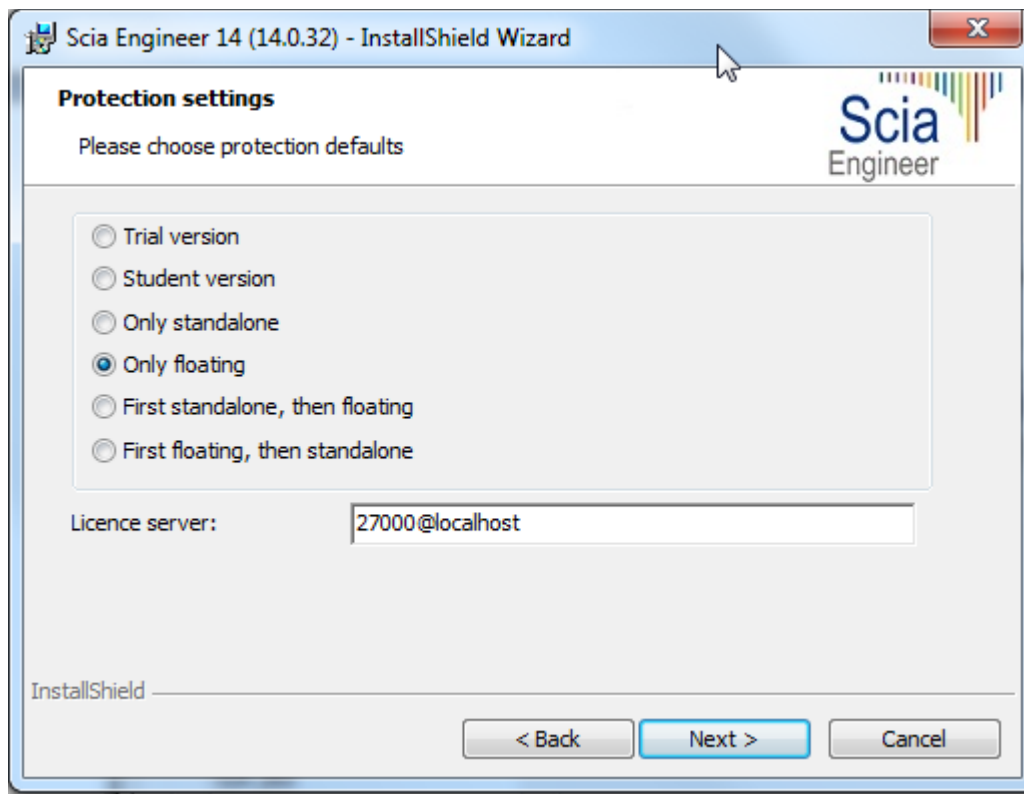
La langue souhaitée doit être installée

Le module de langue nécessaire (licence) doit être activé sur la clef de protection ou sur le serveur de licences

Pour installer un des Plug-ins de Scia Engineer, vous devez le sélectionner dans l'installation personnalisée.

Les plug-ins suivants sont disponibles : plug-in Tekla Structures, plug-in Revit Structure, Conception BA CADS, BS2000, Assistant Pipeline, Poutres Mixtes, Poteaux Mixtes, Poutres cellulaires Arcelor Mittal.

7. Sous **Configuration de protection par défaut**, vous pouvez définir le type de protection par défaut.



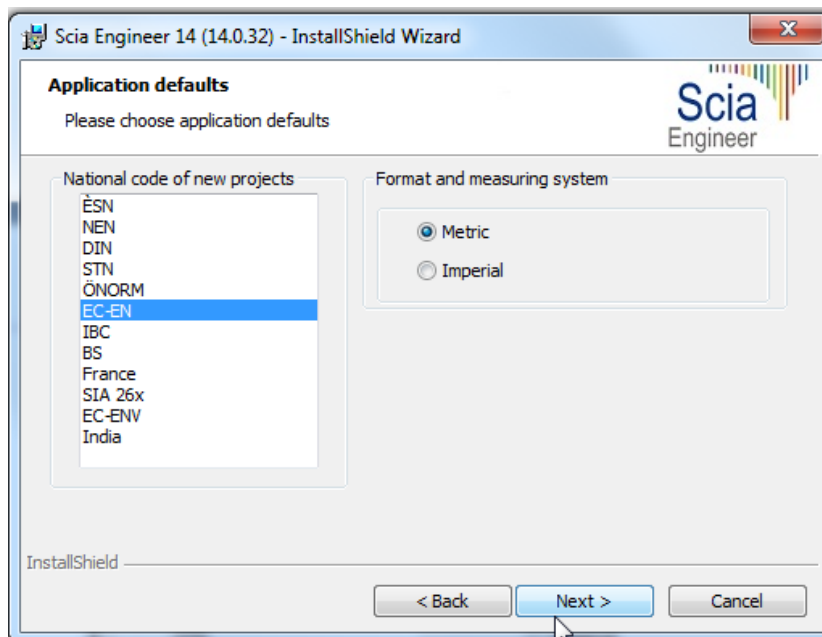
- Activez l'option **Flottante uniquement**.
- Complétez le **chemin du serveur de licence** :
 - P. ex. 27000@Server
 - Le nombre **27000** correspond au port TCP. Le port 27000 est utilisé par défaut, mais celui-ci peut être modifié dans le fichier de licence (voir chapitre 4.2.4).
 - **Server** doit être remplacé par le nom de votre serveur de licence.

Cliquez sur **[Suivant]** pour continuer.

Remarque

Si vous utilisez une clé matérielle et une licence réseau FlexNET, vous pouvez activer l'option « Indépendante, puis flottante » ou « Flottante, puis indépendante ».

8. Sous **Configuration de protection par défaut**, il est possible de définir la configuration par défaut de norme nationale.



Choisissez la norme nationale par défaut et le système d'unités de mesure à utiliser pour vos projets.

Cliquez sur **[Suivant]** pour continuer.

9. La dernière boîte de dialogue affiche un aperçu des paramètres sélectionnés. Cliquez sur **[Installer]** pour démarrer l'installation.
10. A la fin de la procédure, un message vous informe que l'installation de Scia Engineer a été effectuée avec succès. Cliquez sur **[Terminer]** pour achever la procédure d'installation.

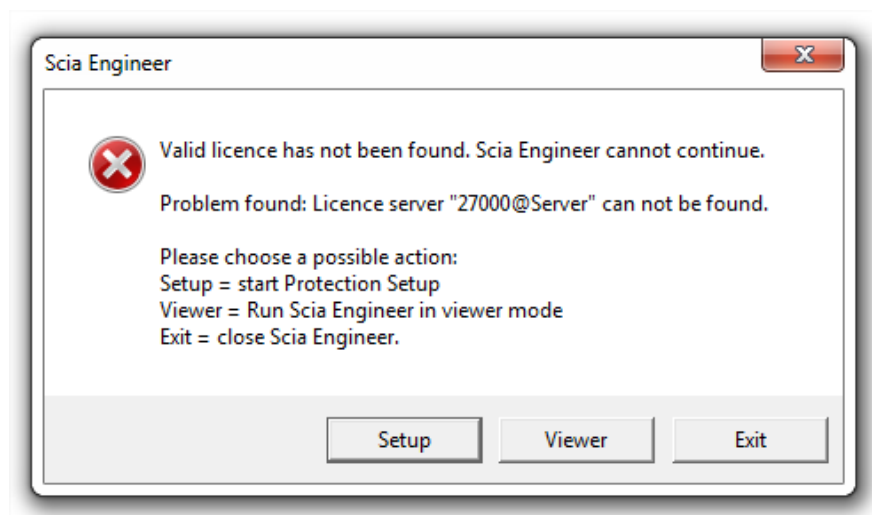
5.2 Démarrer Scia Engineer

Double-cliquez sur le raccourci **Scia Engineer 14** pour démarrer le programme.



Si la protection a déjà été mise à jour, Scia Engineer démarre : l'installation est terminée.

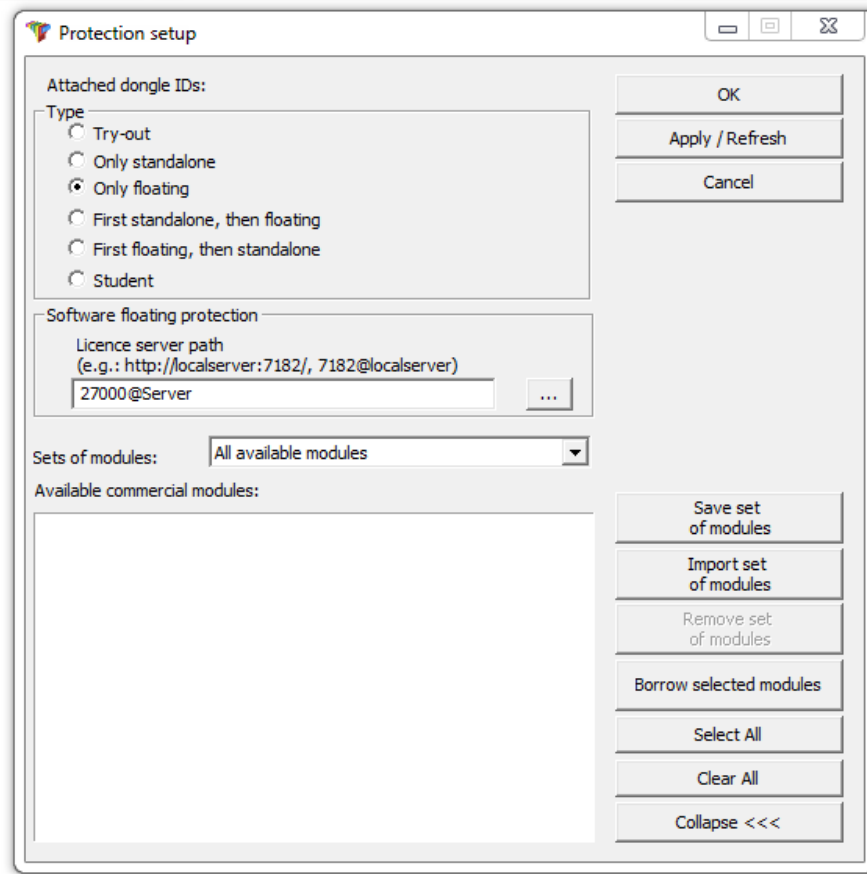
Si Scia Engineer ne démarre pas immédiatement, la fenêtre ci-dessous va apparaître. Suivez les étapes ci-dessous pour mettre à jour la protection :



1. Scia Engineer ne peut démarrer sans une protection correcte. Cliquez sur **[Configuration]** pour exécuter le programme de configuration de la protection.
2. La boîte de dialogue Configuration de la Protection s'affiche

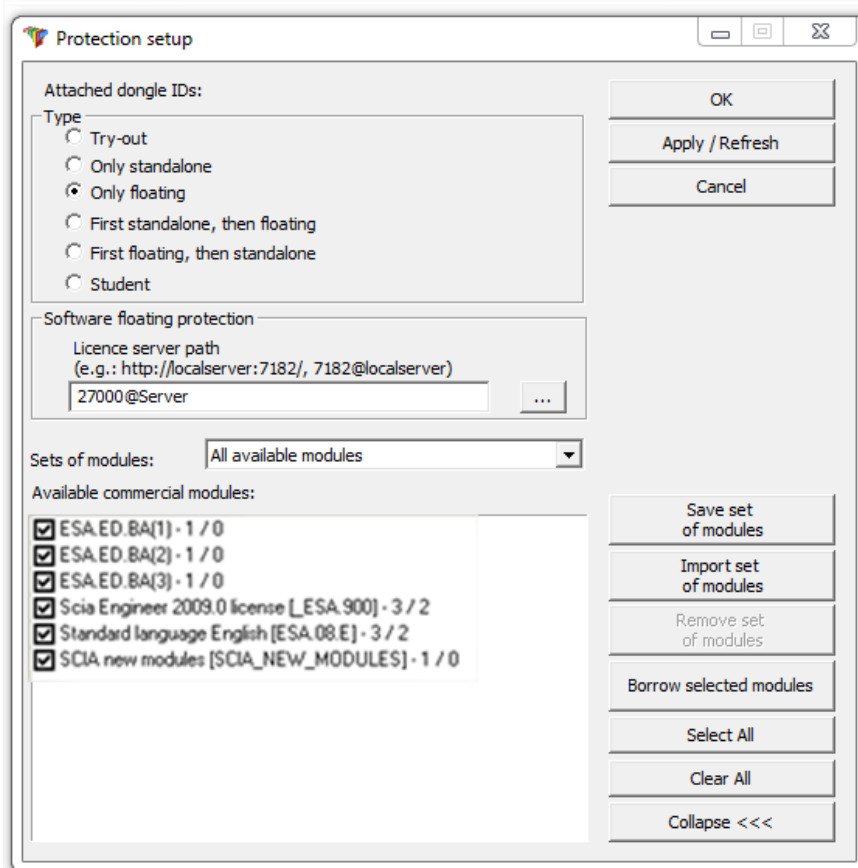
Activez l'option **Flottante uniquement** et complétez le **chemin du serveur de licence** :

- P. ex. 27000@Server
- Le nombre **27000** correspond au port TCP. Le port 27000 est utilisé par défaut, mais celui-ci peut être modifié dans le fichier de licence (voir chapitre 2.3.[NOTE]).
- **Server** doit être remplacé par le nom de votre serveur de licence (que vous pouvez trouver sous l'onglet 'System Information' dans le FlexNET License Administrator).



Cliquez sur **[Appliquer / Rafraichir]**

3. Les modules commerciaux disponibles vont apparaitre dans la fenêtre :



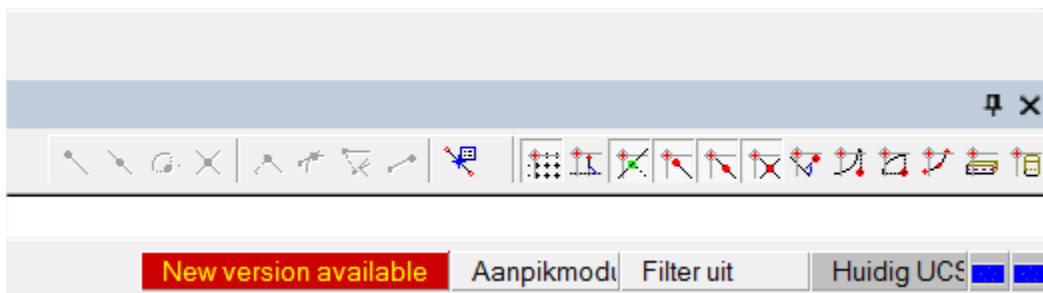
4. Cliquez sur **[OK]** pour fermer la boîte de dialogue Configuration de la Protection
5. Double-cliquez sur le raccourci **Scia Engineer 14** pour démarrer le programme.



6. Une fois la protection mise à jour, Scia Engineer démarre : l'installation est terminée.

5.3 Mise à jour

Lorsqu'une mise à jour est disponible, vous pouvez voir une notification dans le coin bas droit de Scia Engineer :



Et lorsque vous cliquez sur **Nouvelle version disponible** vous pouvez choisir "Installer la mise à jour" et les mises à jour seront installées automatiquement.

Il est également possible de vérifier si une mise à jour est disponible en utilisant **Aide -> Vérifier les mises à jour** dans Scia Engineer.

Il est possible de désactiver cette option dans le registre sur l'ordinateur client :
 HKEY_CURRENT_USER\Software\SCIA\Esa\14.0\Admin\Settings\EnableUpdateMenu

- Mettre la valeur à: 0

6. Désinstallation de Scia Engineer

6.1 Désinstallation à partir du panneau de configuration de Windows

Scia Engineer peut être désinstallé comme toute autre application logicielle s'exécutant sous Windows :

1. Accédez à **Ajout/Suppression de programmes** via **Démarrer > Panneau de configuration > Ajout/Suppression de programmes**.
2. La liste des logiciels installés apparaît. Sélectionnez Scia Engineer et cliquez sur **Modifier/Supprimer**.
3. Dans la boîte de dialogue qui s'affiche, choisissez l'option **Supprimer**.



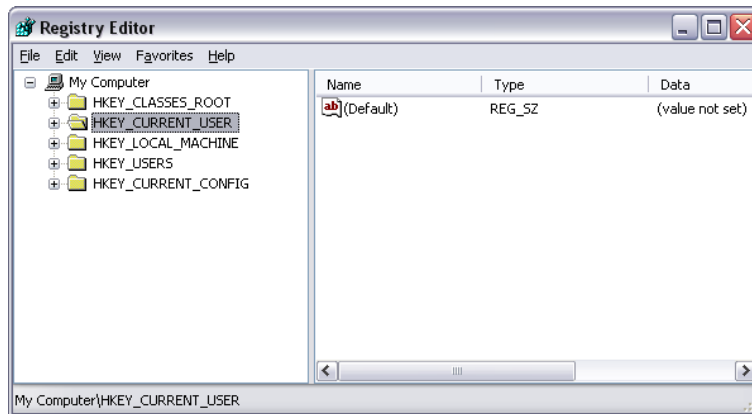
4. Cliquez sur **[Suivant]** pour lancer la procédure de désinstallation.

Après la désinstallation, certains paramètres se trouvent encore dans la Base de registre de Windows. Ces traces peuvent être effacées manuellement. Il faudra peut-être supprimer ces entrées si vous rencontrez des problèmes lors d'une nouvelle installation.

5. Ouvrez la boîte de dialogue **Exécuter** via **Démarrer > Exécuter**.
6. Tapez **regedit** et cliquez sur **OK**

. Notez que pour réaliser cette tâche, il vous faut disposer des droits d'utilisateur avec privilèges (Power User).

7. L'Éditeur de Base de registre apparaît.



8. Accédez aux clés de Registre suivantes et supprimez-les à l'aide du bouton **Supprimer**.

HKEY_CURRENT_USER\Software\SCIA\ESA\
 HKEY_LOCAL_MACHINE\Software\SCIA\ESA\
 Où * représente le numéro de version.

9. Fermez l'**Éditeur de Base de registre** via **Fichier > Quitter**.

Après la désinstallation, deux dossiers se trouvent encore sur votre disque dur et peuvent être supprimés manuellement :

Ordinateurs 32 bits : C:\Program Files\SCIA\ESA**

Ordinateurs 64 bits : C:\Program Files (x86)\SCIA\Engineer**

Les dossiers suivants se trouvent également sur votre disque dur et peuvent être supprimés manuellement :

Windows XP : C:\Documents and Settings\#UTILISATEUR#\ESA**

C:\Documents and Settings\#UTILISATEUR#\My Documents\ESA**

Windows Vista et Windows 7: C:\USERS\#UTILISATEUR#\ESA**

C:\USERS\#UTILISATEUR#\Documents\Esa**

Où ** représente le numéro de version.

Attention

Ces dossiers peuvent être supprimés à l'aide de l'Explorateur Windows. Notez que le premier dossier peut contenir des projets ; soyez donc prudent avant de le supprimer.

6.2 Désinstaller sans Ajout/Suppression de Programmes

Il arrive parfois que Scia Engineer ne puisse pas être désinstallé à partir de « Ajout/suppression de programme » dans le panneau de configuration de Windows. Une erreur peut se produire ou Scia Engineer ne figure pas dans la liste des logiciels installés. Dans ce cas, il n'est pas possible de désinstaller Scia Engineer par ce biais.

Ce type de problème est inhérent à Windows et peut se produire avec n'importe quel logiciel.

Pour désinstaller facilement Scia Engineer, suivez la procédure ci-dessous :

Allez sous « Démarrer > Exécuter »

Dans la boîte de dialogue qui apparaît, tapez la commande suivante :

msiexec /x {F892EFDE-D4B3-48B2-8293-4024BBCA666E}

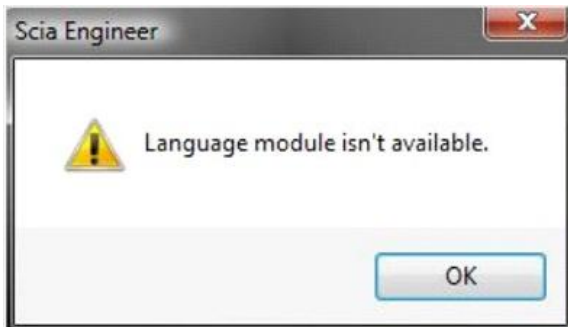
Cela va exécuter la même procédure que celle utilisée via Ajout/Suppression de programmes.

7. Troubleshoot – sur l'ordinateur client

Une liste complète de Questions Fréquemment Posées peut être retrouvée sur notre site internet : <http://nemetschek-scia.com/en/support/faq>

7.1 Le module de Langue n'a pas été trouvé

Lorsque vous démarrez Scia Engineer, le message suivant apparaît :



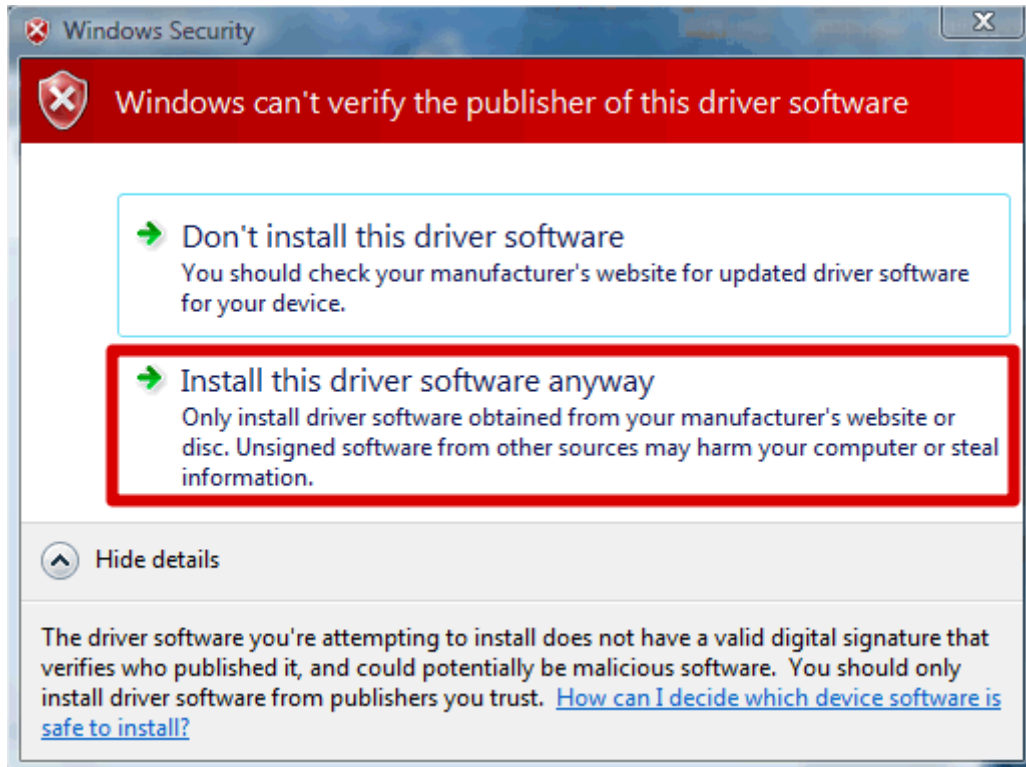
Si ce message apparaît, cela veut dire que Scia Engineer ne trouve pas la langue pour pouvoir démarrer.

Pour pouvoir utiliser une certaine langue, vous avez besoin du module pour cette langue et vous devez également installer cette langue. Vous avez probablement choisi une langue différente des modules de langue dont vous disposez au cours de l'installation.

Vous pouvez installer une langue supplémentaire dans le setup pour "Programmes et Fonctionnalités" sous Windows. Sélectionnez Scia Engineer 14 ici et choisissez "Modifier". Avec cette option, vous pouvez modifier l'installation du programme et sélectionner une langue supplémentaire qui sera installée.

7.2 Contrôle d'Accès Utilisateur

Si l'UAC (User Access Control) est activé, le message suivant va apparaître à la fin de l'installation :



Choisissez "Installer ce programme quand même" pour finir l'installation.

Remarque

Pour utiliser Scia Engineer, les droits d'utilisateur standards suffisent. Ici, vous n'avez besoin d'aucun droit d'Administrateur.

Cependant, l'utilisateur doit avoir la permission de lire/écrire dans le dossier utilisateur de Scia Engineer:

Windows XP: C:\Documents and Settings\#USER#\ESA**

Windows Vista, Windows 7: C:\USERS\#USER#\ESA**

Où ** représente le numéro de la version et #USER# représente le nom de login de l'utilisateur

8. Troubleshoot – sur le serveur

8.1 Ports TCP – Configuration Serveur

Pour les serveurs avec une version de Windows plus **ancienne que windows7**, les ports utilisés dans FlexNET (défaut 27000) doivent être ouverts.

Lorsque vous utilisez le serveur **Windows7**, il est nécessaire d'ajouter des exceptions dans le pare feu Windows pour : lmgrd.exe, scia.exe et lmadm.exe

8.2 Impossible d'activer la licence en utilisant la connexion à distance

La connexion à distance ne reconnaît pas les clés attachées au système distant (dans ce cas la clé FlexID n'est pas reconnue). Il est possible de faire un log in sur la session console du serveur, la clé sera alors reconnue en utilisant la commande suivante :

Pour Windows XP SP3 ou plus, Windows Vista SP1 ou plus, Windows Server 2008 et Windows 7 :

mstsc /v:servername /admin

Pour toutes les autres anciennes versions de Windows:

mstsc /v:servername /console

Plus d'information :

/v:ServerName[:Port]

Spécifie l'ordinateur distant et, optionnellement, le numéro du port sur lequel vous voulez vous connecter.

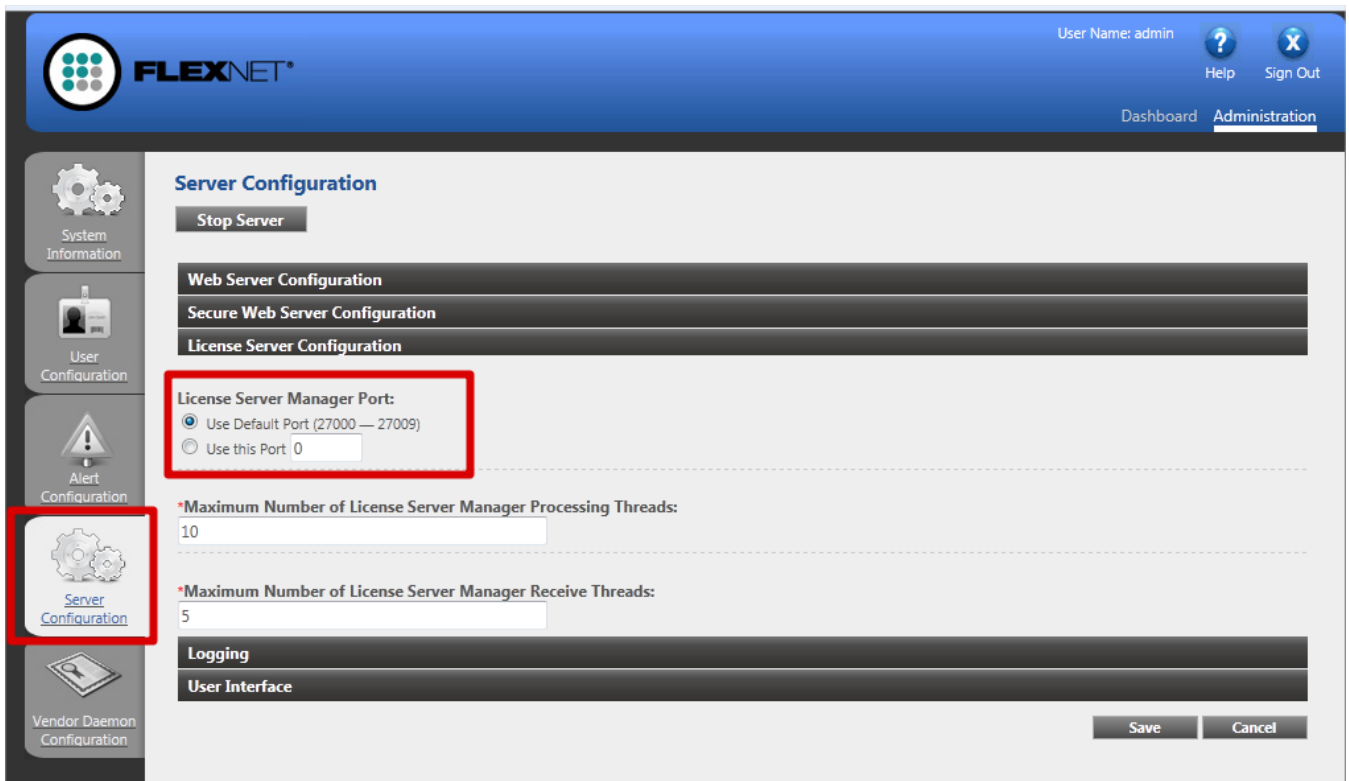
/console ou /admin

Connecte à la session console du système d'exploitation Windows Server 2003 spécifié.

8.3 Changer le Port TCP

Lorsque l'utilisateur veut utiliser un autre port TCP (7182 par exemple), il est possible de modifier ceci en suivant les étapes suivantes :

1. Démarrez le navigateur internet et naviguez vers `http://serveraddress:8080` (`http://localhost:8080` par exemple)
2. Cliquez sur [Administration] et connectez-vous (s'il s'agit de la première fois, utilisez "admin" pour le nom d'utilisateur et le mot de passe)
3. Allez dans "Vendor daemon configuration" et cliquez sur [Administer].
4. Et allez dans "Server configuration -> License Server Configuration -> License Server Manager port". Vous pouvez modifier le Port ici :



8.4 Travailler avec des versions plus anciennes que Scia Engineer 2010.0

Avec le fichier "SCIA_Software.lic", l'utilisateur peut travailler avec la version Scia Engineer 2010.1 ou plus récente. Mais si les utilisateurs préfèrent travailler aussi avec des versions plus anciennes de Scia Engineer ou avec Esa Prima Win, l'ancien fichier dat doit être copié dans le dossier du fichier "SCIA_Software.lic", par défaut : "C:\Program Files (x86)\Common Files\Scia\LicenceServer\FlexnetServer\scia"

Par la suite, le fichier dat doit être adapté et les 2 premières lignes devraient être modifiées en :

```

630769 - Notepad
File Edit Format View Help
SERVER MYSERVER FLEXID=9-60E55D9A
VENDOR SCIA scia/scia
USE_SERVER
INCREMENT ACTIVE_DOCUMENT SCIA 1.0 permanent 4 SIGN=2F5C7CAE0C
INCREMENT ASSEMBLED_CROSS_SECTION SCIA 1.0 permanent 4 \
SIGN=FC019C9E5732
INCREMENT ATTRIBUTES SCIA 1.0 permanent 4 SIGN=800E2424D20E
  
```

Changez "MYSERVER" dans le nom du serveur.

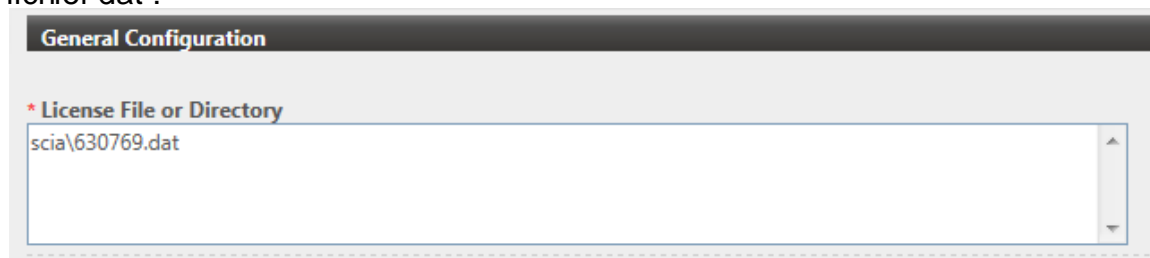
Ne changez pas le numéro du FLEXID (cela dépend du numéro de votre clé)

Supprimez le numéro du port à la fin de la première ligne

Changez la seconde ligne en : VENDOR SCIA scia/scia

Et renvoyez vers ce fichier dat dans lmadmin (au lieu de : "scia\SCIA_Software.lic"). Ceci peut être fait dans le FlexNET Licence Administrator. Pour faire celas, suivez les étapes suivantes :

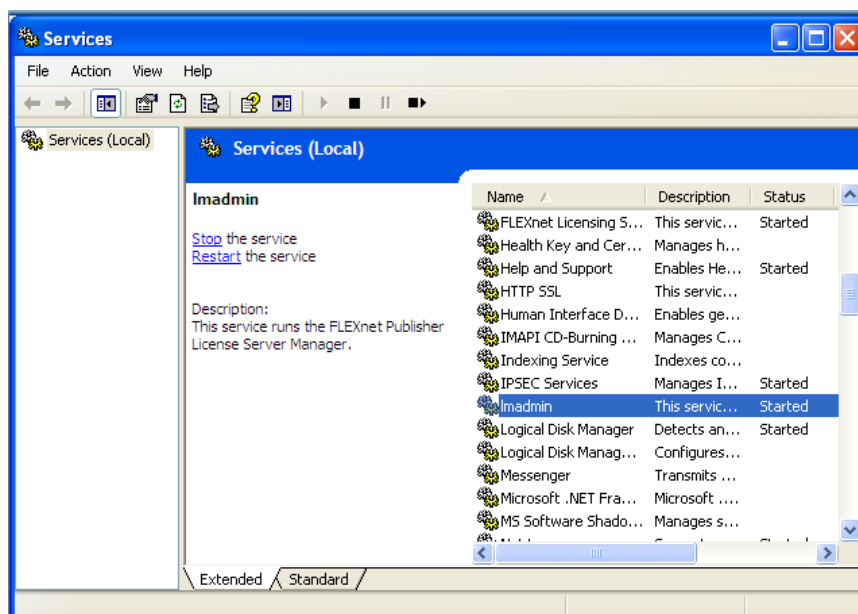
1. Démarrez le navigateur internet et naviguez vers `http://serveraddress:8080` (`http://localhost:8080` par exemple)
2. Cliquez sur [Administration] et connectez-vous (s'il s'agit de la première fois utilisez "admin" pour le nom d'utilisateur et le mot de passe)
3. Allez vers "Vendor daemon configuration" et cliquez sur [Administer].
4. Et faites référence au fichier de licence ou au répertoire, pas le fichier lic, mais le fichier dat :



Avec ces adaptations, il est possible de travailler avec des versions plus anciennes de Scia Engineer et avec les nouvelles versions également.

8.5 Lmadmin ne démarre pas automatiquement

Lorsque vous redémarrez le serveur, le service lmadmin doit démarrer automatiquement.

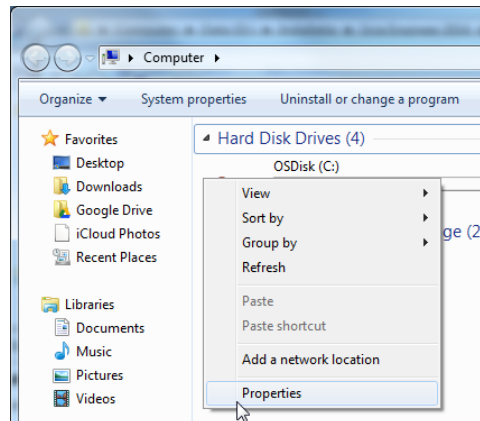


Si ce service ne démarre pas automatiquement, veuillez ajouter un raccourci vers lmadmin.exe (C:\Program Files\Common Files\Scia\LicenceServer\FlexNetServer) dans le menu Démarrer de Windows.

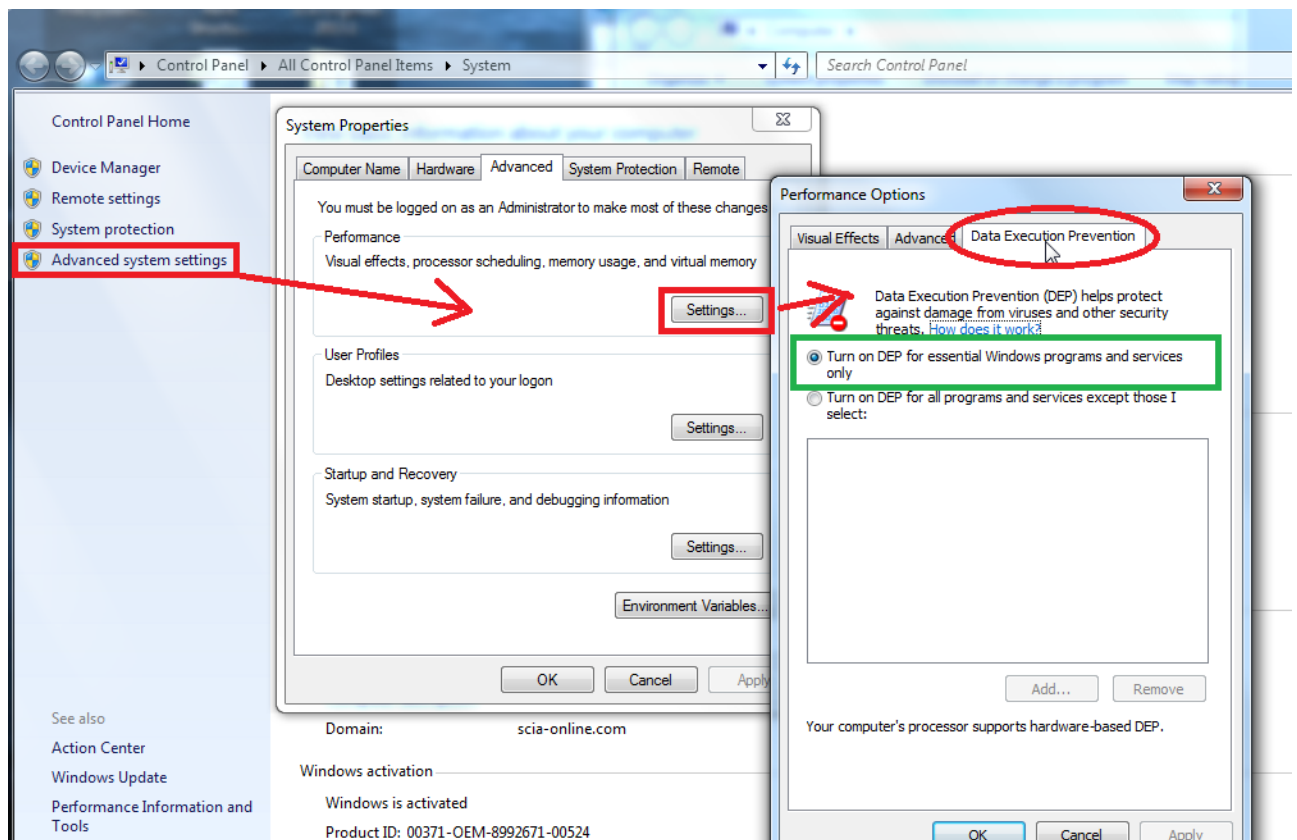
Dans certains cas, l'admin.exe peut être bloqué à cause d'autres programmes. La solution dans cette situation est de trouver ce qui le bloque.

Un exemple est montré pour un système d'exploitation Windows Server. Ces systèmes d'exploitation ont parfois des 'Data Execution Prevention' activés par défaut pour quasiment tous les programmes. Vous pouvez y accéder et les changer de la manière suivante:

- Allez dans les propriétés de votre ordinateur



- Configurez 'data execution prevention' selon les étapes indiquées sur l'image suivante :



8.6 Problèmes entre l'activation manager et la configuration du proxy

Si vous travaillez derrière un proxy et que l'activation ne fonctionne pas après avoir modifié les configurations du proxy dans l'activation manager, il est possible d'utiliser un fichier de configuration pour l'**ActivationUtility.exe**.

Normalement nous avons un bypass d'appel HTTP status 101 continu. Certains proxys ne l'acceptent pas et donc l'activation échoue.

Pour créer ce fichier de configuration, vous devez suivre les instructions suivantes:

Créer un nouveau fichier dans notepad et insérer:

```
<configuration>
<system.net>
<settings>
  <servicePointManager expect100Continue="false" />
</settings>
</system.net>
</configuration>
```

Sauvegarder le fichier dans le dossier de l'**ActivationUtility.exe**

→ C:\Program Files (x86)\Common Files\Scia\LicenceServer\ActivationUtility

Renommer le fichier que vous avez créé en:

→ ActivationUtility.exe.config (veillez à ce que l'extension du fichier soit bien modifiée)

8.7 Configurer le pare-feu du côté serveur

Les licences doivent être échangées entre le serveur et l'ordinateur utilisant Scia Engineer. Pour permettre cet échange, il peut être nécessaire d'ajouter des exceptions dans votre pare-feu du côté serveur.

Vous devez ajouter 4 exceptions:

- 1) Le port utilisé pour envoyer les licences vers l'ordinateur du client (par défaut 27000).

Pour vérifier ce port allez dans :

'FlexNET License administrator → Administration → System Information'

The screenshot shows the FlexNET License administrator web interface. The top navigation bar includes the FlexNET logo, user name 'admin', and links for Help and Sign Out. The main content area is titled 'System Information' and displays various system details. A red box highlights the 'License Server Manager Port in Use: 27000' field. Other visible fields include Release Version (11.10.0), Display (M4500-JEF), Host Name (M4500-JEF), Host Domain Name (M4500-JEF.scia-online.com), IPv4 Address (192.168.0.205), IPv6 Address (2a02:1810:210a:bc00:a95f:307e:e56f:fb85), IPv6 Address (2a02:1810:210a:bc00:cc59:680d:c828:4398), IPv6 Address (fe80:0:0:0:cc59:680d:c828:4398), Ethernet Address (0024d7e60684), Ethernet Address (d067e5308d6f), Volume Serial Number (e46fb0b), Local Stop Server Allowed (Yes), Remote Stop Server Allowed (No), and License Reclaim Allowed (No). The left sidebar contains navigation icons for System Information, User Configuration, Alert Configuration, Server Configuration, and Vendor Daemon Configuration. The footer indicates '©2011 Flexera Software, Inc. All Rights Reserved.'

- 2) Le port utilisé pour faire des requêtes au serveur. Il s'agit du port de l'étape 1 plus 1, donc par défaut le port 27001.
- 3) Ajouter le process "ladmin.exe" comme une exception. Ce process se trouve dans :
"C:\Program Files (x86)\Common Files\Scia\LicenceServer\FlexnetServer"
- 4) Ajouter le process "Scia.exe" comme une exception. Ce process se trouve dans :
"C:\Program Files (x86)\Common Files\Scia\LicenceServer\FlexnetServer\scia"